



Årg 3 nr 1/2024

SHF

Svenska Hunduppföringsförbundet



- **Kullen jag aldrig glömmer**
- **SE UCH för retriever**
- **Gammalt och nytt om avel**

SHF 2023

Ordförande:

Bengt-Åke Bogren
ordforande@svenskahunduppfoarforeningen.se

Vice ordförande:

Berit Bodin

Sekreterare:

My Wendel
sekreterare@svenskahunduppfoarforeningen.se

Kassör:

Lisbeth Andersson

Ledamöter:

Charlotte Barvestad

Suppleanter:

Charlotte Laning Vrethammar
Ewa Arve
Mia Borg

Ansvarig utgivare:

Bengt-Åke Bogren

Redaktion:

Charlotte Laning Vrethammar
redaktor@svenskahunduppfoarforeningen.se
Monika Wahlstedt

Ammacentralen

Kerstin Norberg
ammacentralen@svenskahunduppfoarforeningen.se

Mentorskap

mentor@svenskahunduppfoarforeningen.se

Valberedning:

Annette Andersson
Tommy Sundell
Anne-Lie Andersson
valberedning@svenskahunduppfoarforeningen.se

Vi bygger vår webbtidning tillsammans!

Vi är nyfikna på vad du som uppfödare och medlem är intresserad av att läsa om. Tipsa oss gärna!

- Vet du intressanta personer att intervjua?
- Har du skrivit en artikel för en rasklubbstidning i angelägen fråga som kan passa hos oss?
- Finns det någon aspekt av uppfödarlivet som behöver belysas mer?

Kort sagt – tidningen är vår, din och alla medlemmars. Passa på att tipsa och påverka.

Du når oss genom att maila till:
redaktor@svenskahunduppfoarforeningen.se

**Nästa nummer
utkommer i
juni 2024
Manusstopp 15/5**

ur innehållet

Nya styrelsemedlemmar	4	Mentorer	13	SKK:s avelskonferens 2024	31
Nytt från SKK	5	18 saker som är giftiga	14	Hundar från förr	36
Kullen jag aldrig glömmer	6	Det gamla och det nya	16	SE UCH för retriever	38
Ta valpar första gången	11	Genetik och hundavel webinar	24	Rottweilerkonferens	40

Information från ordförande



Mina rader till er när våren äntligen har kommit, i varje fall till Skåne.

Det händer mycket i hundvärlden just nu och vissa saker är verkligen alarmerande information. *Uppdrag Granskning* har undersökt ett antal uppfödare som visade sig vara oseriösa trots att de tillhörde vår huvudorganisation. Kanske dags att ha bättre kontroll av ansökningarna om kennelnamn och via kennelkonsulterna. Nu finns inga krav från SKK om kunskap eller utbildning för att skaffa kennelnamn och detta måste förbättras. Förr i tiden fanns krav på kunskapskontroll

innan man kunde registrera kenneln. Kanske dags igen att införa detta? Att öka kraven på registrering av våra hundar och bättre kontroll är helt i linje med vad SKK säger just nu. Bra! Vi inom SHF efterlyser detta också och vill att uppfödarna ska vara duktiga, seriösa, kunniga och värna om våra hundar! Alla våra köpare av valpar och hundar ska veta och känna förtroende för oss genom vår utbildning, erfarenhet och kunskap!

Hoppas också att ofoget med att lägga ut bröd/kött med glas och metall i kan få ett slut här i Malmö och att det inte sprids vidare i landet.

Många klubbar har sina årsmöten nu och flera söker efter människor som vill engagera sig. Kanske du också vill dra ditt "strå till stacken" och hjälpa din klubb? Vi inom SHF behöver också flera medlemmar och uppfödare som vill hjälpa oss att föra ut vårt budskap. Att seriösa uppfödare som sköter sig behövs ser vi ju. SHF kommer efter vårt årsmöte den 19 mars att presentera våra kommande webinarier och aktiviteter under detta år. Du är välkommen med förslag till oss. Önskar er alla en fortsatt skön vår med valpar och aktiviteter!

Bengt-Åke Bogren
Ordförande

Gillar du vår tidning?

Vi är för närvarande två personer som ansvarar för att sätta ihop ett intressant nummer fyra gånger per år. För att kunna fortsätta med det behöver vi:

Artiklar!

Har du läst något intressant, vill du skriva själv eller känner du någon som skulle kunna bidra?

Bilder!

Vi har en sinande bildbank och behöver fler foton att använda vid behov. Framförallt behöver vi bilder på hundar i olika miljöer. Hundar på resa, hundar som tävlar, hundar i stan, hundar med barn, hundar hos veterinären, hundar som leker osv.

Om du skickar bilder till oss och vill att fotografens namn ska anges **MÅSTE BILDEN VARA MÄRKT** med fotografens namn! Det räcker alltså inte att skriva i mejlet vem som tagit bilden utan det måste finnas med i varje bilds namn så att namnet följer med när vi sparar ner bilden.

Tack på förhand från redaktionen!

Nya styrelsemedlemmar



BERIT BODIN
Vice ordförande

Jag heter Berit Bodin och bor i Vallsta, Hälsingland, med mina schillerstövare och jämthundar. Min kennel, Utomskogens kennel, drivs i mindre skala och det är främst schiller som jag har fött upp. Jag är också jaktprovsdomare på älghundar och drivande hundar, men det är älghundar jag dömt mest. Under många år har jag varit engagerad i en rad olika föreningar och har haft alla styrelseuppdrag man kan ha. I dag är jag sekreterare i Svenska Schillerstövareföreningen och ordförande i redaktionskommittén på Svenska Jämthundklubben. Mitt yrkesliv är också inriktat på hundar. Jag har två egna företag, Utomskogens Hundhälsa där jag som fysioterapeut tar emot hundar för friskvård och rehabilitering, och Forcanine där jag säljer både egna produkter och andra varumärken på nätet. Dessutom är jag försäkringsombud på Sveland Djurförsäkringar.



CHARLOTTE BARVESTAD
Ledamot

Bor på östra Öland med min man och i nuläget 3 hundar, två vita herdar och en phalène. Uppfödning i mindre skala av vita herdehundar med kennelprefix Strandkungens. Hade första kullen 2005 när vit herdehund som ras fortfarande var i sin linda. Så småningom kan det komma att bli även någon kull med phalène. Har en gedigen idrottsbakgrund som såväl aktiv som tränare, coach, förbundskapten, internationell domare och föreningsuppdrag från klubbnivå till förbundsstyrelse med ansvar för landslagsverksamhet och tävlingsverksamhet. Numera är det hundar som gäller där jag har haft styrelseuppdrag och även varit ordförande i rasklubben Vit Herdehundklubb.

Mina hundar får träna allt mellan himmel och jord. Självklart ska de ha en god vardagslydnad för att

fungera i samhället men de har också utbildats i olika samhällsnyttiga uppdrag. För mig är det viktigare än att tävla med dem. Ett par av dem har varit terapihundar och samtliga hemmaboende har utbildats och utbildas i narkotikasök. För att deras kroppar ska hålla för det de får arbeta med ska de vara exteriört korrekta vilket gör att vi av och till och ibland ofta syns på utställningar.

Är utbildad instruktör enligt gamla IMMI-ordningen med olika fortbildningar efter det och har haft mitt företag *ABC för Hunden* i 15 år. Basen för verksamheten är på östra Öland med inomhusträning men också på Saxnäs camping på västra Öland där utomhusträningar går utmärkt att ha. Jag har hundkurser av olika slag, allt från valpkurser till specialkurser i t ex narkotikasök och utbildning av vård- och terapihundar. Ibland är jag och hundarna ute och letar narkotika på i första hand skolor och ”tyvärr” så brukar hundarna ha jättekul på dessa uppdrag, de är så lyckliga när de kan visa matte att de har hittat något. Mitt företag är också BPH-arrangör i den här regionen och jag är auktoriserad BPH-beskrivare.

Under mitt yrkesverksamma liv ute i samhället var jag gymnasielärare (dryga 35 år) med en lärarlegitimation i samhällskunskap, psykologi och sociologi i bagaget. Har arbetet mycket med internationella frågor och projekt, demokratifrågor och så då förstås beteendevetenskap där jag har ett stort intresse.



EWA ARVE
Suppleant

Mitt namn är Ewa Arve. Jag bor i Stockholm med familj och två papillon – båda importörer: en tik från Belgien och en hane från USA. Jag ser nu fram emot att planera för min pension som förhoppningsvis inträder om 11 år – för då ska jag bli uppfödare med flera kullar per år, ett helt hav av avelshundar och husbil. Ja, jag vet... det låter nästan som Pippi Långstrump – och jag känner mig lite nybakad och barnsligt förtjust över mina planer.

Med en alldeles ny examen från SKKs uppfödarutbildning, ett kennelnamn på gång och en första kull planerad 2025 så förstår ni att det pirrar i kroppen av spänning! Minst lika spännande ska det bli att ingå som suppleant i SHF och hjälpa till med sociala medier. Jag är journalist med ett förflutet även som PR-konsult. Mig hittar ni på SKKs centrala kansli där jag skriver tidning hela dagarna, som redaktör för Hundsport.

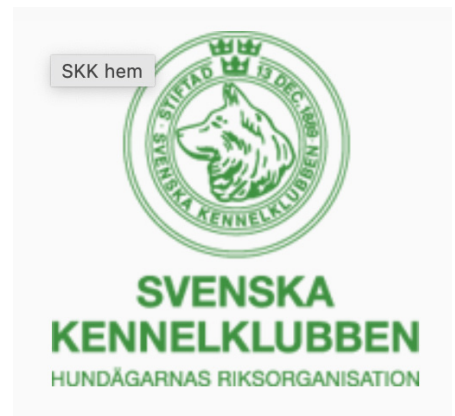
Nytt från SKK

Fredrik Bruno har utsetts till chef för den nya avdelningen Uppföderservice. Avdelningen skapas genom en sammanslagning av registreringsavdelningen och den juridiska avdelningen.

Fredrik Bruno arbetar i dagsläget vid Svenska Kennelklubbens stab med verksamhetsutveckling. Han är jurist och har en bakgrund på SKKs juridiska avdelning där han arbetat med föreningsfrågor och konsumenträtt. Efter en kort avstickare till Riksförbundet M Sveriges juridiska avdelning, rekryterades han i början av 2022 tillbaka till SKK.

Han har haft en central roll i genomförandet och uppföljningen av SKKs visionsarbete ”SKK 2030” som Centralstyrelsen initierade 2022.

– Jag är väldigt glad att Fredrik tackat ja till att leda Uppföderservice. Fredrik är mycket väl insatt i organisationen och aktuella frågor och han har visat starka egenskaper att ta sig an att driva utveckling. Fredrik kommer, med stöd av övriga medarbetare inom uppföderservice, både fortsätta att bedriva den verksamhet som idag ges från juridiska- och registreringsavdelningen, och även leda verksamheten inom avdelningen att ta nästa steg i vår



utveckling, säger Kees de Jong, vd för Svenska Kennelklubben. Den nya avdelningen innebär att SKK utvecklar den rådgivningstjänst med namnet Uppföderservice som skapades förra året.

Rådgivningstjänsten bemannas av personal från olika avdelningar som i sitt arbete hanterar frågor relaterade till uppfödning. Genom att nu i stället samla alla som arbetar med service till uppfödarna på samma avdelning, skapas ännu bättre förutsättningar att utveckla både de tjänster som erbjuds i dagsläget och möjliga nya tjänster.

– Rollen som chef för uppföderservice är en möjlighet för mig att omsätta det jag lärt mig i mina tidigare roller till praktisk nytta, tillsammans med medarbetare som jag vet har stor kompetens och brinnande engagemang för verksamheten. För mig personligen innebär det en möjlighet att ta nästa steg på en arbetsplats som jag trivs otroligt bra på, jag är stolt och glad över att få den här möjligheten, säger Fredrik Bruno.

Fredrik Bruno tillträder som chef för avdelningen Uppföderservice 1 maj.

Kullen jag aldrig glömmer

TEXT: Anna Linderhed

Aquador labrador retriever

Det är nog många som tänker att det är mysigt, sött och gulligt att ha en valpkull och tänker att vi tar en kull på vår tik. När folk frågar om råd ifall de ska para sin tik så brukar jag svara: Är du ok med att tiken dör för att du ska få en kull valpar? För så kan det bli.

Detta är berättelsen om att det inte alltid blir som man tänkt att det skulle vara att få en valpkull. Denna gång var det väldigt nära.

Lisa skulle få sin första kull, hon var det enda jag hade kvar från stamtiken Mira, Lisas mamma fick bara en kull med döttrar och Lisa var den jag behöll. Jag hade åkt utomlands och parat Lisa och hon blev dräktig med en stor kull. Lisa mådde bra under hela dräktigheten, inga konstigheter och ingen anledning till oro. Hon gick tiden ut så vi var beredda när det började bli dags. På tisdagsmorgonen ville hon inte äta, det brukar vara ett tecken på att valpningen är igång så jag parkerade mig hos henne i valpningsrummet och stannade

hos henne som jag brukar göra vid valpningar. Detta var min tolfte kull så jag tyckte jag hade lite rutin och sett en hel del. Jag har en säng vid valplådan och en bärbar dator och böcker att roa mig med medan tiken pysslar i valplådan.

Valpning

Onsdag kväll satte hon igång att hässa och höll mig vaken hela

natten. Förstagångstikar brukar ha ganska långa öppningsskeden så det var helt OK. Men man är ju uppmärksam på allt tiken gör i sådana lägen så sova var bara att glömma, hon hässjade och bäddade och förberedde valplådan så att den skulle bli bra för valparna. De korta stunder hon var stilla och tyst var inte långa nog för mig att somna på. Man blir imponerad av tikarna när



Lisa med sina valpar innan allt gick åt skogen

man ser hur instinkterna klickar in och de vet precis hur det ska vara. Torsdag förmiddag kommer första antydan till kryst, bara sådär lite så man förstår att öppningsskedet börjar vara klart. Från 12 krystar hon, lite smått i början men så mycket att vi noterar att nu kommer det snart en valp. 14.05 kommer första valpen. En pigg svart tik på 450 gram, normalt för rasen men med min erfarenhet dittills var det stort. 22.30 kom den åttonde valpen. Självklart var detta på trettondagsafton så jag var glad att allt gick bra och hon klarade det själv utan komplikationer. Men hon blev inte lugn utan höll mig vaken hela natten och 07.30 kom en valp till, lika stor som alla andra men död. Äntligen blev det lugnt i valplådan och jag hade inte sovit på 48 timmar.

Något är fel

Lisa var trött och ville inte gå ut men jag tvingade ut henne för att rasta sig, jag tyckte hon rörde sig konstigt, liksom stelt. Jag tänkte hon är väl trött och lät henne gå in och lägga sig hos valparna. Hon var väldigt mån



Tröttare än så här har jag sällan varit

om valparna och matade dem och skötte dem exemplariskt. Men hon låg och skakade. Jag tempade henne på förmiddagen och hon hade feber, lite över 39, det kan de ju ha så jag avvaktade lite. Men på eftermiddagen steg tempen och hon hade frossa och var stel i rörelserna. Eklampsi, tänkte jag, och då började kampen på telefonen, att hitta en veterinär som jobbade på trettonhelgen.

Efter mycket ringande fick jag lov att komma till Strömsholm, då var det redan kväll och Lisa hade 40,5 i feber. "Ska du verkligen ut och åka i detta väglag, mitt i natten?" sa maken. "Ja" sa jag, "åker jag inte nu så dör hon". Det var bara att bita ihop och köra. Vägen till Strömsholm är en väg jag kan i sömnen eftersom det är nästan hemma hos svärmor, har åkt den många många gånger. Denna gång gick det lite fortare än vanligt kan jag lugnt säga, men det tog ändå två timmar att köra. Lisa låg i bagaget och valparna i en låda i framsätet.

Vi kom fram sent på kvällen och det var låst, vi fick banka på dörren och en person i väntrummet kom och öppnade. Vi blev anvisade att vänta i väntrummet bland de andra med sjuka hundar. Lisa hade orkat gå

in själv från bilen men hade fortfarande hög feber och frossa. Valparna hade inte ätit på flera timmar så jag plockade upp dem ur lådan och la till dem så de fick äta. Valparna var fortfarande pigga och åt bra och Lisa hade mjölk åt dem.

Situationen blir akut

Då började hon krampa. Jag skrek åt de andra i väntrummet att ropa på personalen att hon krampar. Då fick vi komma in. De tog tempen, över 41 grader inte konstigt att hon krampade, så personalen satte igång med att kyla ner henne med kalla handdukar i ljumskarna. Jag frågade om kalknivåer så då tog de blodprov. Men hon låg inte lågt i kalk, det var inte eklampsi.

Efter mycket undersökningar hit och dit ville de lägga in henne på intensivvård, jag orkade inte protestera. Jag bad dem i alla fall lägga vätskekuddar på valparna innan hemfärd så de inte skulle bli uttorkade, det innebär att de sprutar in koksalt under nackskinnet så de har en vätskereserv. Och så fick jag med mig en burk Esbilac tikmjölksersättning för att mata valparna med. Sen tog jag valparna och åkte hem. Den resan hem var inte rolig, somna bakom



Handgreppet satt för att nappa valpar



Mormorsmor Mira tar gärna hand om valparna

ratten är en otäck upplevelse och jag stannade tre gånger på vägen för att sova en stund för att kunna köra vidare. Det var långt in på förmiddagen innan jag var hemma. Det blev tre nätter utan sömn och ingen sömn på dagarna mellan.

Hungriga valpar

Väl hemma kunde jag ju inte gå och sova direkt, valparna måste ju ha mat i sig. Esbilac med nappflaska fick det bli till åtta valpar. Tack och lov var valparna starka och friska och åt. Sen sov jag. Längre, nej, valparna ska matas. Jag hämtade valparnas mormorsmor Mira hon älskar valpar och tog gärna hand om valparna. Hon tröstade och tvättade och stod för värmen, maten var mitt ansvar för Mira var inte skendräktig och hade ingen mjölk förstås.

Enligt instruktionerna på burken ska små och svaga valpar utfodras var 3-4:e timme, äldre valpar kan utfodras var 8:e timme. Nja, att nappa åtta valpar tar några timmar så det blev inte mycket vila mellan målen för mig.

Jag insåg snart att ska jag ro detta iland måste jag sondmata valparna annars hinner jag inte få i dem tillräckligt med mat. Jag tiggade till mig en sond hos veterinären. Tur att

jag har vana från humanvården att kolla sondläge och sondmata. Hur man sätter sond på en valp finns det gott om instruktioner för i gamla uppfödböcker.

Jag insåg också efter ett tag att valparna bör matas varannan timme för att gå upp i vikt. Titta på hur ofta tiken matar sina valpar när det fungerar, inte är det flera timmar mellan målen då. Första veckan stod valparna still i vikt på sin födelsevikt men de gick i alla fall inte ner i vikt. När jag började sonda dem började de öka i vikt som de ska, men de hade tappat en vecka i viktökning.

Jag räknade snabbt ut vad det skulle kosta att dra upp en så stor kull på Esbilac, det var lite mer än jag



Äta själv lite tidigare än normalt

tyckte jag hade råd med. Jag diskuterade med veterinärerna vad om var lämpligt och de tyckte att färskprotein är bättre än pulver, så jag gick över till Björks blandning.

Valparna växte bra på denna blandning. Så fort de blev så stora att de kunde lapa fick de äta själva ur ett fat. Kladdigt men det gick.

Lisa flyttar till Valla

På måndagen åkte jag tillbaka till Strömsholm för att hämta Lisa, då var hon pigg nog att äta och flyttas till vårt lokala djursjukhus Valla. De hade röntgat och ultraljudat, det var

Björks blandning

8 dl komjölk (3%), jag använde klövern mjölk som är högpastöriserad

2 dl tunn grädde (12%) var noga med att det inte är tillsatser i grädden

1 äggula

4 gram citronsyra upplöst i 1 msk vatten

Det gamla receptet säger ”6 gram benmjöl och 20 droppar polyvitaminpreparat till 1 l blandning (t ex Polymin, Ewos)”. Detta är svårt att få tag på så jag fick kompromissa. Jag använde Dogman Dogevit Elit Kafomavit och räknade om mängden så kalken blev samma.

ingen valp kvar i livmodern men en liten bit moderkaka fanns kvar som orsakat febern. Hon hade fått näringsdropp och antibiotikadropp, galastop för att hämma mjölken och massor med mediciner för att få upp henne på banan igen. Mängder med blodprover tog de, men Lisa överlevde. Det blev dyrt, jag löste ut henne för 25 000 kr. Detta var långt innan dagens höga priser på veterinärvård, tiden före de stora uppköpen. Vågar inte tänka på vad det skulle kostat idag, kanske får lägga på en nolla. Då var jag glad att jag hade ett kreditkort utan gräns.

För dålig för operation

Lisa lades in på Valla med diagnosen livmoderinflammation men hon var för dålig för operation och det är jag glad för idag. Hon fick där kalkdropp, antibiotika och alizin för att klämma ut resterna ur livmodern. Efter något dygn där fick hon komma

hem. Hon åt antibiotika och kalk under lång tid därefter. Lisa fick inte träffa sina valpar förrän hon var frisk och det tog månader.

Hon kom på återbesök till Valla en gång per vecka för att få alizin, kolla kalknivåerna och ultraljud för att se hur livmodern läkte. Hon låg lågt i kalk så hon behövde kalkdropp varje vecka. De förklarade det som att den inflammerade livmodern drog kalk. När valparna var en månad gamla kom veterinären och sa att nu har vi slagit i taket för din försäkring så nu får vi boka tid för kastrering, för det såg inte ut som om hon skulle bli bra. Jag var rätt uppgiven då så jag sa ok och bokade en tid.

En olycka kommer sällan ensam

Kastrering bokades till när valparna var knappt 6 veckor. Då gick min hanne och bröt klobenet. Han fastnade med klon i ett skruvhål. Vad

är oddsen för det? Raskt bytte jag den tid jag hade för kastrering till röntgen av kloben. Jo men visst hade matte rätt sa veterinären, klobenet var av. Omplåstring av tass och krage på. Nu hade jag två sjuka hundar att ta reda på. Min mentor sa alltid att det är en mening med allt som sker så det var väl inte meningen att Lisa skulle kastreras. Synd att hannen skulle behöva ha ont för att tala om det för mig. Jag bokade tid för Lisa hos min husveterinär, en jag litar på, en riktigt duktig pojke så ung han är. Han gör ultraljud och kollar upp henne och säger att det behövs ingen kastrering här, hon får gå på antibiotika, alizin och kalk ett tag till men hon kommer att bli bra. Hon bör paras på nästa lopp sa han annars kan det komma tillbaka.

Valparna

Eftersom detta var det enda jag hade kvar av stamtiken valde jag att behålla två tikar och en hanne ur denna kullen, för framtiden ifall det inte skulle bli något mer. Valparna växte bra och var helt normala, väl fostrade av mormorsmor Mira. Storleksmässigt låg de en vecka efter, men det märktes inte när de blev större. En helt normal kull som alla besiktigades ua.

PennHip

När mina valpar är fem månader gamla kollar jag höftlederna på dem med PennHip. Det är en röntgenmetod som kollar slappheten i höftleden och en av bilderna är samma som man skickar till SKK för bedömning vid ettårsröntgen. Detta har jag satt i system och gör med alla hundar jag behåller för avel. Värdena för de tre jag behållit var bra för alla tre och jag fick fundera på vilka som skulle stanna. Tre kullsyskon är lite mycket. Jag valde att behålla tikarna och sälja hannen.



Pigg frisk valp

Vi hittade en underbar familj som hem till pojken och lurade med detta in dem i utställningsvärlden. De kom hem till oss för att vi skulle bestämma om det passade oss och dem. Vi kom överens om att de skulle ha pojken men eftersom han var anmäld till utställning i valpklass nära där de bor fick de hämta honom där och själva visa valpen i BIR-valp. Han vann. Blodad tand.

De två tikarna jag behöll gick vidare i aveln, en av dem satte jag ut på foder efter röntgen och meritering och hon fick två kullar, den andra systemen fick bara en kull. Lisa fick stå över ett löp mot veterinärens rekommendation men jag ville att hon skulle visa att hon var helt frisk och klarade ett löp utan att bli sjuk innan jag tog fler kullar på henne. Lisa fick två kullar till utan problem och en tik ur vardera kullen gick vidare i avel. Nu har jag barnbarn och barnbarnsbarn från henne här hemma från fyra olika döttrar. Har garderat upp den linjen.



Nya matte visar valpen till BIR



FOTO: MARLENE LUNDMARK

Ta valpar för första gången

Att ta en kull valpar på tiken kanske kan tyckas som en enkel sak vid första tanken. Men det är bra att vara väl förberedd och påläst innan. Del 1 av 4.

TEXT: MARIE GADOLIN

Fundera först en stund på varför just din tik ska ha valpar. Den gamla tesen att det skulle vara bra för tiken rent hälsomässigt, den stämmer inte. Man har sett att tikar som har haft ett flertal kullar i sitt liv har mindre risk att utveckla livmoderinflammation, men det gäller inte tikar som får någon enstaka kull.

Kan din tik bidra till rasen på ett positivt sätt? Är hon meriterad? Vad kräver rasklubben och Svenska Kennelklubben att hon (och hanen) ska ha gått igenom för hälsoundersökningar för att valpar ska få registreras? Är hon i lagom ålder, inte för ung och inte för gammal?

Om du har tänkt starta mer regelbunden uppfödning, tänk då också igenom om just den här tiken som du vill para är en bra start inför framtiden.

Och finns det möjligheter att hitta bra hem till valparna? Vänner och bekanta som någon gång sagt att de gärna vill ha en valp, har en förmåga att hitta många ursäkter för att inte köpa någon, när valparna väl är där.

Hur ser dina egna förutsättningar ut för att bli uppfödare? Har du tiden

och de ekonomiska resurserna? Hanhundsägaren ska ha betalt, registrering av valpar kostar, liksom veterinärens besiktning, id-märkning och vaccinering inför försäljning.

En nyvalpad tik och hennes kull kräver dygnet runt-passning den första tiden. När valparna blir några veckor och börjar äta fast föda, då ska de inom loppet av några veckor ha mat regelbundet fyra–fem gånger om dagen. Man kan inte bara sticka iväg till jobbet...

Så går det till att ta en valpkull
De flesta tikar löper två gånger om året och det är då de kan paras.

Enligt gällande regler får en tik inte paras innan hon är 18 månader och tidigast på sitt andra löp. Många jakthundsägare väntar betydligt längre, de jagar med sin tik, går på jaktprov, och inser efter några år att de har en riktigt bra jakttik. Varför inte ta en kull valpar?

Ett första steg blir att göra de eventuella hälsokontroller som krävs för rasen. Nästa steg är att finna en lämplig hanhund. De flesta ras- och specialklubbar har avelsråd som kan hjälpa till med den saken, om man inte har kunskapen själv. På Svenska Kennelklubbens hemsida Avelsdata kan man göra provparningar i





teorin, för att kontrollera bland annat inavelsgrad.

Gör en notering om vilken dag tiken börjar löpa. Vulvan svullnar och tiken börjar blöda. Kontrollera att tiken har giltiga vaccinationer och avmaska henne gärna så hon är parasitfri.

Har man egen hanhund talar han förmodligen högljutt om när det är dags för parning. Det kan annars kontrolleras med ett blodprov hos veterinär, när progesteronhalten är så hög att tiken har ägglossning på gång och därmed ska paras. Många tikar är mottagliga för hanen runt dygn 12–16 i löpet, men stora variationer förekommer.

Låt hundarna para sig naturligt, med bara lite lätt assistans om det behövs. Tvångsparning är förbjudet. Vill inte tiken är det ofta på grund av att det inte är rätt dag. Många tikägare är rädda för att komma för sent till hanen, men det omvända är mer vanligt, de kommer för tidigt och då säger tiken ifrån.

Låt gärna hundarna bekanta sig varandra på en promenad eller lösa en inhägnad plats. Alla tikar är olika,

men det är även hanarna. Vissa är mycket burdusa och ”pang på rödbetan”, andra mer försiktiga och uppvaktande.

Under en parning vid rätt tid fastnar hanen inne i tiken tack vare sina svällkroppar. Det kallas för hängning. Då behöver hundarna passas så att inte tiken försöker dra sig loss. Det kan bli plågsamt för dem båda. Hängningen kan pågå allt från några minuter, till någon timme. Den är inte nödvändig för att tiken ska bli dräktig, men en fullt genomförd parning med hängning indikerar att tiken parades vid rätt tillfälle.

Spermierna kan leva i henne i några dygn. Många tikägare vill para om igen efter ett par dagar. Det är inget

fel med det, men onödigt ifall det var rätt parningsdag från början. Kanske kan omparning leda till något fler valpar.

Tiken är dräktig i cirka 63 dygn. Hon börjar ofta inte bli tjock förrän ungefär mitt i dräktigheten eller lite senare. Ultraljud för att konstatera dräktighet kan göras efter dygn 28. Men att tiken är dräktig då är ingen garanti för att hon faktiskt fortsätter att vara det. Det förekommer att tikar resorberar valpar, av olika anledningar.

Lite mer rosa spenar, en vulva som inte återgår till normal storlek efter löp, och en ovanligt mild och lugn blick är tecken så goda som något på att tiken väntar valpar. Senare i dräktigheten går det att röntga tiken, för att veta hur många valpar hon bär på och som därmed också ska komma ut under förlossningen. Efter ungefär halva dräktigheten är det dags att successivt öka på foder-givan. Mot slutet av dräktigheten, om tiken ser ut att vänta en rejäl kull, kan hon behöva dubbelt så mycket mat som vanligt.

Nu är det dags att förbereda en lugn vrå och en bra valpningslåda!

Fotnot: Artikeln har tidigare varit publicerad på Svenskjakt.se.



Mentorer

Nedanstående medlemmar som anmält intresse för att bli mentorer har godkänt att vi lägger ut deras namn och mailadresser. Välkommen att ta kontakt med någon av dem:

Pia Nilsson, Mörrum, zhinzimbas7@gmail.com
Vi, jag Pia och min man Nils-Åke, har sedan 2005, uppfödning av rasen shetland sheepdog. Vi föder upp 1-3 kullar/år i en liten familjekennel.

Eva Zittorin, Fjälkinge, rantafej@live.se
Slovenský kopov, nederländse kooikerhondje, golden retriever

Ingrid Kruse, Bräkne-Hoby, inka@wiitch-hoos.se
Grosser schweizer sennenhund

Helene Björkman, Sandviken, helene@barecho.com,
springer spaniel

Christina Strandberg, Enköping, 0760-195798,
dobguns@hotmail.com. Kennel sedan 1989. Dobermann och dansk svensk gårdshund. Varit engagerad i SKK, SBK & rasklubbar. Utställningar, mentalsektorn, tjänstehund. Utb. testledare, utställningsansvarig.

Jenny Nilsson, Årsunda, jenny@barecho.se, springer spaniel

Lena Bertilsson, Mörrum, busalizas@yahoo.se, släthårig foxterrier

Susanne Ekstedt, Uppsala, susanne@uniquedogs.eu
Uppfödare av labrador retriever sedan 1988, driver hunddagis sedan 2010. Diskuterar och delar gärna med mig av mina erfarenheter kring avelsfrågor och är gärna stöd i samband med förlossningar.

Anette Nielsen, Örbyhus, lomenos@hotmail.se, kennel Lomenos. Chihuahua. Född och uppväxt med hundar och uppfödning, olika raser stora som små. Under eget prefix har jag fött upp chihuahua sedan 1982 och dessförinnan varit ”lärling” i kennel som jag ärvde. Jag har gått uopfödarutbildningen två gånger samt utbildning i fördjupad genetik. Jag agerar mentor i dag till några nya i rasen jag föder upp.

Ulrika Lundqvist, ulrika.norling@hotmail.com, kennel Lambington. Med 31 kullar i bagaget och flera raser har jag tills idag varit mentor till flera uppfödare. Jag har gått uppfödarutbildningen två gånger, senast förnyat 2020 och har utbildning i mentorskap sedan tidigare tjänst i Svenska Kyrkan.

*SKK:s annonsplats för rashundar -
www.kopahund.se - har genomgått en rejäl
ansiktslyftning med flera nya funktioner.*

Vad är det bästa med sidan? Vad kan bli bättre?

*Hör gärna av dig till oss med synpunkter så sammanställer
vi dem och vidarebefordrar till SKK.*

Skicka dina synpunkter till:

ordforande@svenskahunduppfodarforeningen.se



18 saker som är giftiga för hunden



Vanliga livsmedel kan göra hunden sjuk. Det finns en mängd växter som är giftiga om hunden får i sig dem, liksom andra saker i naturen. Kemiska medel som bland annat glykol är oerhört farligt.

TEXT: MARIE GADOLIN

- **Kakao.** De flesta vet säkert vid det här laget att kakao är giftigt för hundar. Ämnet som hundar reagerar på heter teobromin. Dödlig dos är 40–100 gram kakao per kilo hund. Men det finns hundar som reagerar på betydligt lägre doser. Symptom på förgiftning är hjärtklappning, muskelskakningar, diarré och att den kissar mycket.
- **Russin och vindruvor.** En enstaka druva eller två är inte farligt, däremot

större mängd. Hunden kan drabbas av kräkningar, diarré och i värsta fall njursvikt.

- **Sockerfritt godis.** Innehåller xylitol som är farligt för hundar. Även tandkräm och tuggummi innehåller xylitol. Symptom: Kräkningar, skakningar, slöhet, lågt blodsocker, kramper, medvetslöshet. Kan leda till dödsfall.
- **Bakdeg.** Jäser i magen på hunden och det bildas alkohol. Tillståndet är sällan livshotande men kan skapa stort obehag, hunden blir berusad helt enkelt.
- **Lök.** Innehåller alicin som är giftigt för hundar. Det finns i både rå och tillagad lök och kan orsaka blodbrist.

Det är svårt att veta hur mycket lök som leder till förgiftning. Symtom: Diarré, kräkningar, kramper, minskad aptit, andningsbesvär, bleka slemhinnor, buksmärtor. Kan leda till dödsfall.

- **Nötter.** Macadamianötter anses vara extra giftiga för hund. Saltade nötter kan leda till saltförgiftning. Symtom: Minskad aptit, kräkningar, blodig avföring, nedsatt leverfunktion, diarré, magproblem, vinglighet, slöhet, förlamning. Kan leda till dödsfall.
- **Alger.** Blommande alger kan innehålla cyanobakterier som är giftiga. Halten algtoxiner i vattnet avgör om hunden blir förgiftad, liksom hur länge hunden badat och om den druckit av vattnet. Skölj och

schamponera hunden. Se till att den inte slickar sig i pälsen. Symtom: Diarré, kräkningar, fradga, klåda, irritation, kramp, förlamning, leverskador, njurskador, nervskador, lungpåverkan, invärtes blödningar med mera. Kan även leda till dödsfall.

- **Salt.** För mycket salt kan vara direkt livsfarligt, framför allt för små hundar.

Symtom: Diarré, kräkningar, seghet, stelhet, kramper.

- **Ekollon.** Innehåller tannin som är frätande. En hög dos kan vara dödlig. Symtom: Trötthet, minskad eller ingen aptit, feber, förstoppning, tjärliknande diarré, njurskada, leverskada.

- **Svamp.** Giftig svamp är farlig även för hundar. Vissa svampsorter är direkt dödliga och andra kan göra hunden mycket sjuk. Symtom: Kräkningar, diarré, skakningar.

- **Växter.** Det finns många olika växter som kan vara giftiga för hundar. Här finns en lista: <https://dognews.se/2009/08/26/vaxter-som-ar-giftiga-for-hundar-och-katter/>

- **Getingstick.** Hundar kan precis som människor vara överkänsliga mot exempelvis getingstick och få en allergisk reaktion. En hund kan även drabbas av en allergisk reaktion om den blir stucken flera gånger. Symtom: Lokal svullnad, ömhet, kräkningar, andningsbesvär.

- **Ormbett.** Huggormar sprutar in sitt gift i sitt byte. Har den ormbitna hunden tur blir den bara svullen där bettet tagit. Men ormbett kan också ge lever- och njurskador samt blodbrist. Även störningar på hjärtat förekommer. I värsta fall dör hunden.

Om hunden blir ormbiten – håll den i stillhet och bär den helst om den ska förflyttas.

- **Paddor.** Giftet är inte så starkt hos svenska paddor, men hundar kan ändå bli förgiftade genom att slicka eller tugga på en padda. Denna typ förgiftning är oftast inte farlig utan mest besvärande för hunden. Symtom: Ökad salivutsöndring, minskade pupiller.

- **Glykol.** Finns i bilens kylarvätska. Glykol är mycket giftigt, smakar sött och gott för hunden och kan ge svåra njurskador. Var alltså observant på om kylarvätska som läckt ut, den är riktigt farlig för hunden att slicka i sig. Symtom: Ökad törst, ökad urinering, vinglighet, nedsatt njurfunktion.

- **Råttgift.** Innehåller ämnen som försämrar blodets förmåga att koagulera och kan leda till inre blödningar. Detta tillstånd kan vara livshotande. Olika substanser har olika effekt. Symtom: Blödningar ur nos, munhåla och svalg.

- **Snigelmedel.** Bekämpningsmedel är farliga för hundar. Symtom: Ökad salivutsöndring, kramp, feber, styvhet i kroppen, små pupiller.

- **Värktabletter.** Överdoser av värktabletter kan leda till förgiftning hos hund. Värktabletter ämnade för människor ska aldrig ges till hund utom på rekommendation av veterinär. Vid överdosering av paracetamol (Alvedon, Panodil) kan hundar få leverskador och försämrad syretransportering i blodet.

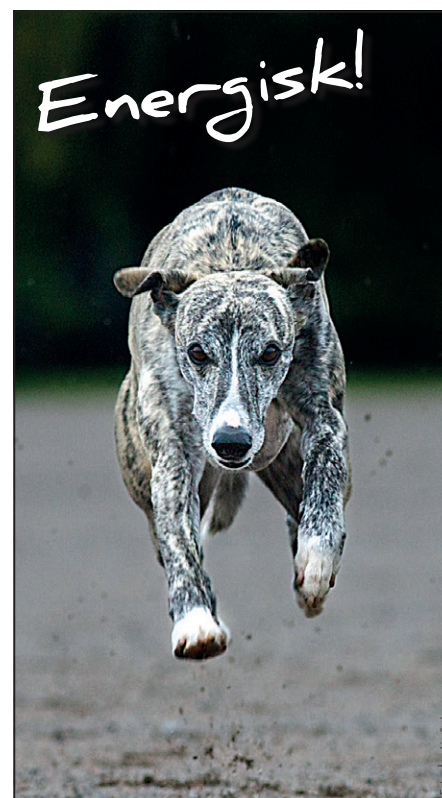
Fotnot: Artikeln har tidigare varit publicerad i Svenska Jägareförbundets medlemstidskrift Svensk Jakt/ Svenskjakt.se.

Faktaruta

VID ALLA FALL AV MISSTÄNKT FÖRGIFTNING – KONTAKTA VETERINÄR!

<http://www.agria.se/hund/artiklar/sjukdomar-och-skador/abc-lista-pa-amnen-som-ar-giftiga-for-hund/>

Giftinformationscentralen har tel [010-456 67 00](tel:010-4566700)



Vad har *din* hund för personlighet?

Nyfiken, positiv eller kanske energisk? Anmäl till BPH i vår och lär känna din hund ännu lite bättre!



www.skkl.se/bph

Jag lever med och föder upp tibetansk mastiff. Det är en numerärt liten ras. Jag vill föda upp friska valpar, för valparnas och ägarnas skull men också för rasens fortsatta liv.

Information om den genetiska variationens betydelse och att sträva mot låg inavelsgrad, som man slentrianmässigt sagt, är kunskap jag tagit till mig, även om jag inte lyckats med det i alla mina kullar.

I min ras, där det föds mellan 0–30 valpar om året ser man lätt hur hög användning av ett avelsdjur någon generation tillbaka begränsar möjligheterna. Förra årets kullar hade till exempel alla tre samma tik en bit bak i stamtavlorna. Så det är inte lätt att göra rätt och svårare blir det.

Jag gör nog som dom flesta. Jag surfar på stamtavlor och jag försöker utbilda mig genom SKK:s webinarier, läsa artiklar och delta i forum på nätet. Plötsligt är det som det pratas om inmönstring och inkorsningar överallt. Att det behövs för små och hårt inavlade raser har jag förstått sedan länge. Men ska det verkligen gälla alla raser? Även min?

Så tar jag mig över det första kunskapsgapet och gör den första tankevändan. Jag tar till mig på djupet betydelsen av att den inavelsökning som SKK avelsdata visar och den faktiska inavelsgraden hos hunden är helt olika saker. Rullgardinen går upp. Våra hundar i våra SKK raser är ju mer än kusiner med varandra rent genetiskt! Hur får vi grepp om det här? Är det så här i alla domesticerade djurarter? Hur mycket nytt inflöde behövs i stamtavlorna för att inte riskera defekter? Måste vi tänka helt nytt? Hur ska vi tänka om vi vill ha kvar våra raser med deras fina egenskaper och kvalitéer?



I ett forum på nätet stötte jag på en engagerad uppfödare som frikostigt delar med sig av sina kunskaper, vetenskapliga källor och drömmar. Jag frågade om hon ville berätta hur hon tänker och hur hon skulle önska att uppfödare gjorde i fortsättningen. Och lär hon som hon lever? Vad innebär det för henne? Det ville hon. Här möter du Lindas tankar.

Vi i redaktionen är så nyfikna på hur du som läser tänker efter att ha läst hennes text. Hör av dig! Vi

har utrymme att hålla diskussionen levande i vår webbtidning. Vi tipsar också om SKK:s webinarium som beskriver riskerna med stängd stambok och vad vi kan göra för att inte förvärpa läget för snabbt. Smart avelsplanering – dagens verktyg och rekommendationer

*Monika Wahlstedt, redaktionen
Svenska Hunduppfödareföreningen*

DET GAMLA OCH DET NYA

– hur ett avelstänk kan ta en helomvändning



Min stora kärlek är de vita herdehundarna

Jag heter Linda Johansson och äger kennel Erövrarens. Min allra första kull såg dagens ljus, eller snarare den nattens snöstorm, den 16 januari 2013. Sedan den gången har jag fött upp totalt 58 fina ”ungar” som jag är otroligt stolt över. I yrkeslivet är jag analytiker och har arbetat med lite olika saker, främst inom statlig verksamhet men också för olika EU-institutioner. Jag har världens mest spännande hobby, det vill säga hunduppfödning. Jag har ett stort intresse för genetik och läser så mycket jag bara kan om forskning och framsteg. Internationellt samarbete i såväl yrkes- som i hobbylivet är för mig en självklarhet och en mycket viktig komponent i hunduppfödningen.

En existentiell kris?

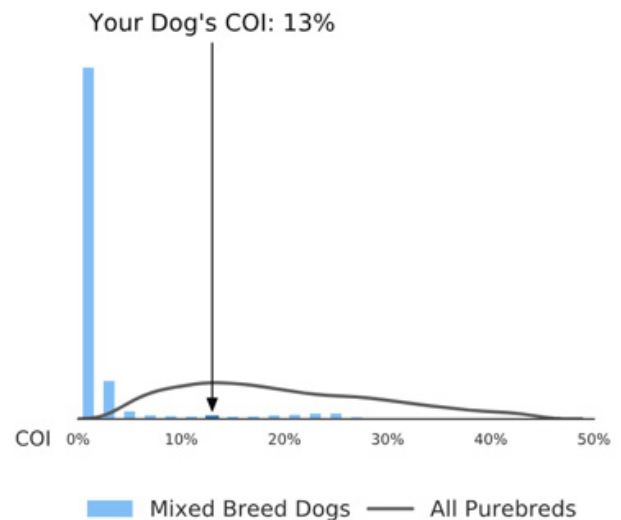
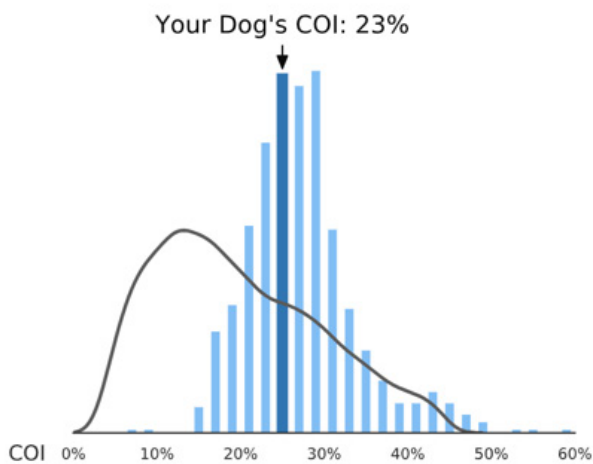
För några år sedan så drabbades min familj av cancer. Det var min mamma och tillika delägare i kenneln som fick det värsta tänkbara beskedet. Obotlig cancer. Vi slungades igenom förtvivlan och rädsla och slutligen, den ofrånkomliga sorgen.

Någonstans i den processen började jag läsa om genetik och nedärvning. Kanske var det för att fly undan de långa dagarna och de om möjligt ännu längre nätterna på hospice, isolerad som jag var med bara en döende mamma och ingen att prata med på grund av stränga covid-restriktioner.

Jag ägnade enormt med tid åt att läsa, leta och att tömma alla avelstabaser jag kunde hitta och komma

in på, och fokuset landade på det jag brinner för allra mest, nämligen vit herdehund.

Jag tyckte att jag ändå hade samlat på mig ganska mycket kunskap efter flera år som uppfödare och jag hade riktigt fina resultat som jag var stolt över. Hundar med fria höfter och armbågar, kull efter kull med klockren statistik och en för rasen mycket fin mentalitet. Men det dök hela tiden upp sjukdomar, sådana som inte syns på Avelsdata. Någon blev allergisk, en annan kryptochid, en tredje fick en defekt jag aldrig hört om tidigare, en fjärde fick ständigt återkommande fukteksem och så cancer, den där jävla cancer, den dök upp här och var också. Från friska, fina föräldrar där allt liksom stämde.



Ovan: En vit herdehund av dennes genetiska inavelsgrad, hunden är från min uppfödning. Rasens genomsnittliga inavelsgrad ligger på 28%.

Höger: En andra generationens utkorsning som jag importerat från Nederländerna. Generna som styr utseendet är kanske det enklaste vi har att hantera, det går mycket fort att återfå exteriören vid utkorsning. Det svåra är att den genetiska inavelsgraden stiger fort.

Inte i mina linjer, eller?

Jag började fundera på varför sjukdomar och defekter dök upp, vad var det jag gjorde för fel? Varför fick jag sjuka avkommor när det verkade gå så bra för alla andra?

Jag började fundera på uttrycket "inte i mina linjer". När börjar och slutar egentligen en linje? För att se var "mina linjer" skiljde sig från andras linjer så kartlade jag min H-kull i 15 generationer bakåt i tid, så många generationer inkluderar 32

766 hundar. För att kunna jämföra den kullen med andra så kartlade jag alla kullar födda i Sverige under 2020, också dessa kullar 15 generationer bakåt i tid. Totalt blev det 14 kullar. Jag satt till slut med ett Excel dokument som alltså innehöll 14 gånger 32 766 hundar, totalt 458 524 poster. Där och då förstod jag ännu mindre vad "inte i mina linjer" faktiskt betyder. Jag kunde lätt se, genom att använda sorteringsverktyget som finns i Excel, att

alla hundar mer eller mindre hade identiskt bakgrund.

Mina inavlade hundar

I tillägg till att sitta och räkna på hur många gånger en enskild hund kunde förekomma i exakt alla stamtavlor hade jag precis börjat DNA-testa mina egna hundar hos företaget Embark. Resultatet de tog fram var på många sätt chockerande, så chockerande att jag till en början inte riktigt kunde tro att det var sant.

En av mina två amerikanska importter. Trots åtskildhet i oerhört många generationer så kommer hon från samma grundare som alla andra inom rasen och tillsammans med mina europeiska hundar stiger inavelsgraden om jag skulle para dem. De skulle få en lägre genetisk inavelsgrad än genomsnittet men redan vid andra generationen, det vill säga hennes barnbarn, så skulle vi vara tillbaka på ungefär samma genomsnitt som för rasen i stort.



Mina hundar var ju högt inavlade! Men om mina hundar var det, då var ju i så fall alla andras hundar det också eftersom vi i stort sett hade samma individer i stamtavlorna, vissa enskilda individer förekom närmare 1000 gånger i varje stamtavla. Det var då jag bestämde mig för att förkasta allt jag trodde att jag visste och börja om helt från början, lära mig från grunden vad genetik faktiskt är.

Här är frågorna jag ställt mig under de senaste åren och de svar jag hittat: Vad är en hunds gener? Hur många är de och vilken funktion fyller de? Den övervägande majoriteten av gener i en hunds arvs massa (genom) delas mellan alla hundar och är

ansvariga för grundläggande biologiska funktioner gemensamma för alla däggdjur. Dessa gener kodar för proteiner och andra molekyler som är nödvändiga för processer som metabolism, utveckling och upprätthållande av celler och organs struktur och funktion. Gener som spelar roll i funktioner som hjärta, lungor, ögon, matsmältning och andra grundläggande processer är generellt sett gemensamma för alla hundar. De specifika generna som bestämmer fysiska egenskaper och unika drag för varje hundras utgör en mindre del av det totala genomet. Dessa gener bidrar till variationer i storlek, pälsfärg, pälsstruktur, öronform, svanslängd och andra rasspecifika drag.

Hur nedärvs egentligen defekter och hur påverkas en sluten stambok av inavel?

Jag förstod tidigt att någonstans var uttrycket ”inte i mina linjer” ett förhållningssätt eller en tankegång som vi genom kultur fostrats att tro på. Jag kände att det var viktigt att lära mig om de olika nedärvningsmönstren som finns för att kunna stå för den insikt som gradvis växte fram, det vill säga; Min uppfödning var inte mer drabbad av defekter än någon annans uppfödning. Vi uppfödare satt verkligen i samma båt.

Det tog ytterligare en tid och många timmars studier innan jag insåg hur otroligt liten den båten faktiskt är. Det tog också en tid innan jag

förstod hur oerhört svårt det är att undvika genetiska defekter i en liten population, speciellt där inaveln redan är hög. Det jag kommit fram till är att det behöver finnas en central styrning som mer eller mindre fördelar exakt vilka hundar som ska få fortplanta sig för att det ska lyckas över någon längre tid att hålla inaveln på en låg nivå, men att det, för de allra flesta raser, är ohållbart i längden. En stängd stambok kommer alltid att leda till en ökad inavel och en ansamling av genetiska defekter.

Vad betyder egentligen ordet ”renrasig”?

Inom genetik syftar termen ”renrasig” på individer av en viss art som har en homogen uppsättning gener, specifikt när det gäller vissa

egenskaper eller alleler. Renrasiga individer uppvisar vanligtvis en hög grad av likhet genetiskt sett, eftersom de är resultatet av avel mellan individer med liknande genetisk sammansättning. Med andra ord, identiska alleler är garanten för att schäfern får sina ståndöron och sin underull till exempel. Dessvärre är det också garanten för att alla bär på mer eller mindre samma sjukdomsanlag. Vi har strävat efter att förbättra våra rasers egenskaper och minska risken för ärftliga sjukdomar under lång tid, och den oavsiktliga bieffekten har fört oss in i en återvändsgränd i och med att vi fortsatt upprepa samma trasiga alleler om och om igen. Vi har ökat risken för defekter då vi cementerat trasiga alleler inom en slutna population, det vill säga en population där

inga andra hundar får korsas in. Ett annat ord för slutna population är stängd stambok.

Kan vi ha renrasiga hundar i framtiden?

Om vi ska kunna bevara våra raser så behöver vi byta ut de trasiga allelerna, och i de allra flesta raser – sänka inavelsgraden. Det betyder att vi måste tillföra nya, friska alleler från obesläktade individer. Det finns ingen hund som inte har trasiga alleler, man räknar med att alla levande organismer har någonstans mellan fem och sju alleler som är defekta. Så vad ska man tillföra sin ras om alla individer har defekta alleler? Vilken ras ska användas för att tillföra till exempel schäfern eller den vita herdehunden nya, friska gener? Den frågan är det många som ställt till mig de senaste åren och man vill ha ett klart svar. Men så enkelt är det inte.

Det som inte kommer att fungera utifrån ett långsiktigt genetiskt perspektiv.

Idag ser vi ganska många diskussioner om inkorsningsprojekt. Vi uppmuntras till och med att överväga inkorsningsprojekt i många raser, både från kennelklubbens håll så väl som från många organisationer som arbetar för djurens välfärd. Vi behöver bara uppnå enighet inom rasklubben och bestämma oss för vilken ras, alternativt raser, vi vill använda oss av. Sedan ska projektet sätta igång och när ett visst antal individer är inkorsade ska stamboken åter stängas. Det är precis helt fel från ett genetiskt perspektiv. Gör vi det så visar vi att vi inte lärt oss någonting från historien. Vi gör nämligen om samma misstag som gjort att vi nu befinner oss i en mycket svår situation inom många raser. Om några generationer, kanske efter min och din tid som uppfödare,



så kommer vi att börja dubblera de gener som vi en gång korsade in för att få våra raser friskare. Inaveln kommer åter att börja stiga och snart befinner sig framtidens uppfödare på exakt samma ställe som vi är nu. Men kanske är det bara det som är något så när politiskt gångbart, kanske är det bara så vi kan sälja in konceptet inkorsning? Eller ska vi våga göra rätt på en gång?

Det som skulle kunna fungera utifrån ett långsiktigt genetiskt perspektiv

Det som skulle gagna våra raser och vara hållbart i flera tusen år är om vi aldrig stängde stamböckerna igen. Om vi alltid, då och då, kunde tillföra något obesläktat när vi till exempel märker att vi börjar se defekter vi inte vill ha eller en mentalitet som inte motsvarar det man kan förvänta sig av till exempel en brukshund eller en sällskapshund. En om en valp från totalt tio kullar får allergi så är det kanske inte ett problem, men när hälften av valparna i var och en av de tio kullarna behöver äta veterinärfoder och kanske en tredjedel behöver få en injektion varje månad för att stilla klådan, ja då är det inte bara behövligt med nya gener, då börjar det bli riktigt akut.

Hur gör vi om vi vill bevara raserna?

Det som skulle gagna den drabbade rasen då var om en uppfödare valde att korsa in en ras och en annan uppfödare valde att korsa in en helt annan ras, och en tredje kanske valde att korsa in en frisk blandras-hund. Då skulle dessa tre uppfödare tillsammans utvidga genpoolen och ge inte bara sina egna hundar bättre förutsättningar, men också framtidens uppfödare skulle ha något att arbeta vidare med. Om vi arbetade så, och tog dagens moderna DNA-teknik till hjälp så skulle vi



i det närmaste kunna uttradera de rasbundna defekterna som under lång tid gjort vårt avelsarbete till en lång, tröstlös uppförsbacke. Men det kräver att vi tänker nytt och att vi får ett nytt regelverk att förhålla oss till. Det kräver att vi sätter av tid för att lära oss om nedärvning, det kräver att vi törs våga och det kräver att vi törs misslyckas ibland.

Är det nya x-registret lösningen?

Kommer dessa möjligheter att finnas i och med det nya x-registret? Är det där vi kommer att kunna öppna fönstret till rummet som varit stängt så länge och släppa in välbehövligt syre i våra raser? Är det där vi kommer att kunna avla för att förbättra egenskaper genom att lägga till det vi saknar? Eller är det ”kejsarens nya kläder”, det vill säga ett register som är skapat för syns skull, så att vi kan eller måste fortsätta som vanligt och endast undantagsvis och efter många och långa konflikter med alla involverade (motvilliga rasklubbar/specialklubbar/diverse kommittéer) tillåtas lägga till andra gener? På den frågan har jag inget svar, men min förhoppning råder det kanske inga tvivel om. Jag vill kunna avla inom kennelklubbens system och få mina hundar

registrerade och utvärderade. Jag har under hela min tid som uppfödare satt högre krav än de minimumkrav som ofta rekommenderas för vår avel, detta för att hälsa alltid varit första prioritet hos mig. Nu står jag vid ett vägskäl. Ska jag fortsätta dubblera defekter i en ras med hög inavel för att få fortsätta registrera mina avkommor eller kommer jag att kunna lägga till nytt friskt blod genom x-registret? Eller är det så att det helt enkelt inte finns plats för mig i SKK längre? De frågorna har jag heller inget svar på i dagsläget.

Från min kris till deras kris

Det som kanske började som min egen existentiella kris på ett isolerat hospice för några år sedan har nu övergått till en insikt om att min ras, såväl som många andra raser, befinner sig på ruinens brant. De befinner sig i en existentiell kris på riktigt, detta på grund av att vi under lång tid tänkt att en sluten stambok är det enda rätta. Trots att jag ägnat mycket tid och en väldigt stor summa pengar åt att importera och DNA-testa många hundar så har jag inte kunnat hitta något obesläktat. Alla stammar från samma grundare och är nästan helsyskon idag, vilket man ser på deras DNA. Några kanske

vill kalla mig för en alarmist, men jag är faktiskt inte särskilt tidigt ute. Det finns ett ganska stort antal genetiker och forskare som har påpekat detta under lång tid. Per Erik Sundgren var en av dem, men få lyssnade då någon gång för 15–20 år sedan. Han hade heller inte samma tillgång till DNA-teknik som vi har idag. Idag kan vi alla se hur illa ställt det faktiskt är.

Vägen framåt

För min del har dessa år varit präglade av sorg efter min mamma, sorg över min insikt och sorg över hur jag blivit bemött när jag lyft denna problematik inom egna led.

Men som med nästan all sorg så är den något som måste bearbetas, något som måste få sitt utrymme och som kostar enormt med kraft och energi att ta sig igenom.

Idag ser jag alla möjligheter som finns när jag inser att nya friska alleler finns inom räckhåll. Jag kan förbättra mina hundars förutsättningar till att få långa, friska liv. Jag kan avla bort de envisa svaga mellanhänderna som är så typiska men så oönskade inom rasen. Jag kan avla bort skyggheten som präglar många av våra vita herdehundars vardag. Jag kan avla in gener som ger något mindre hundar så att vi slipper se att

fler vita herdehundar blir för stora och för tunga. Jag kan avla fram hundar som är fria från klåda och känsliga magar. Jag kan avla så att risken för cancer minimeras, även om jag aldrig kan undvika den helt då den finns i så många former och har så många orsaker. Det enda som behövs är ett nytt regelverk och att vi som uppfödargemenskap förstår vilka möjligheter som finns samtidigt som vi förstår hur omöjligt det är att förbättra en ras med hög inavel och slutet stambok. Jag tror att vi kan klara oss ur denna kris, men vi måste komma till insikt och vi måste förstå att klockan tickar. ♦



Det har varit en tung tid för mig som uppfödare och människa, men den här utkorsade hunden och den utvecklingen jag ser inom kennelklubben skänker mig ändå mycket hopp. Vi kan ställa om, vi kan avla bättre, vi kan ta fram friskare hundar, men det kräver att vi förändrar vårt tänk och att vi får ett nytt regelverk att förhålla oss till.

Hur jag vill avla för att skapa en stor och rik genetisk variation inom SKK:s X-register

GENERATION 1 (F1)

1. Prioritera vad som ska vara första åtgärd (mentalitet, någon särskild defekt, kanske akut behov för att drastiskt sänka inavelsgraden)
2. Hitta en hund som har det som du saknar. Att använda en annan renrasig hund har både för- och nackdelar. Fördelen är att du kan hitta mycket information om dem som regel (höfter, armbågar, mentalbeskrivningar osv) och nackdelen är att de allra flesta raser idag har en stor ansamling defekter. En frisk och trevlig blandrashund kan vara minst lika bra, men då saknar man som regel utvärdering och det är socialt ännu mer oacceptabelt.
3. Ta en kull och låt tiden ha sin gång. Låt de bli vuxna, utvärdera väl. Välj valpköpare med största omsorg, få dem att förstå att just deras hund är viktig för rasens framtid och att du vill kunna hyra in dem till en framtida kull.
4. Var transparent med styrkor och svagheter i kullen. Besvara frågor från andra uppfödare och uppdatera hemsidan med både bilder och hälsorelaterad information då och då så att andra kan ta del av arbetet. Samarbeta med andra uppfödare så att de kan ta del av mitt avelsmaterial samtidigt som jag kan dra nytta av deras insatser.

GENERATION 2 (F2)

1. Blev F1 friska och trevliga hundar så ska de korsas tillbaka. Fria höfter och armbågar, DNA-testade och mentalbeskrivna utan stora avvikelser. Blev de en katastrof så blev det så, då ska de inte användas vidare. I så fall, börja om på ruta ett.
2. Hitta en lämplig vit herdehund som balanserar upp egenskaper, både exteriöra och mentala, samt har en mycket väl utvärderad hälsa. Använd inte en matador. Om möjligt, se över möjligheterna att korsa tillbaka till en x-registrerad F2 eller F3 för att fortsätta att skapa mer genetisk variation.
3. Låt F2-kullen födas och ta sin tid. Utvärdera lika noggrant som vid F1. Hur ser deras genetiska hälsa ut? Vilken nivå av inavel befinner de sig på nu? Välj valpköpare med omsorg.
4. Var transparent med styrkor och svagheter i kullen. Besvara frågor från andra uppfödare och uppdatera hemsidan med både bilder och hälsorelaterad information då och då så att andra kan ta del av arbetet. Samarbeta med andra uppfödare så att de kan ta del av mitt avelsmaterial samtidigt som jag kan dra nytta av deras insatser.

GENERATION 3 (F3)

1. Vad saknar du hos din F2-kull? Vad kan du komplettera med? Blev det inte bra? I så fall, börja om på ruta ett.
2. Hitta en lämplig vit herdehund som balanserar upp egenskaper, både exteriöra och mentala, samt har en mycket väl utvärderad hälsa. Använd inte en matador. Om möjligt, se över möjligheterna att korsa tillbaka till en x-registrerad F1-F3 för att fortsätta att skapa mer genetisk variation.
3. Låt F3-kullen födas och ta sin tid. Utvärdera lika noggrant som vid F1 och F2. Hur ser deras genetiska hälsa ut? Vilken nivå av inavel befinner de sig på nu? Välj valpköpare med omsorg.
4. Var transparent med styrkor och svagheter i kullen. Besvara frågor från andra uppfödare och uppdatera hemsidan med både bilder och hälsorelaterad information då och då så att andra kan ta del av arbetet. Samarbeta med andra uppfödare så att de kan ta del av mitt avelsmaterial samtidigt som jag kan dra nytta av deras insatser.

Genetik och hundavel

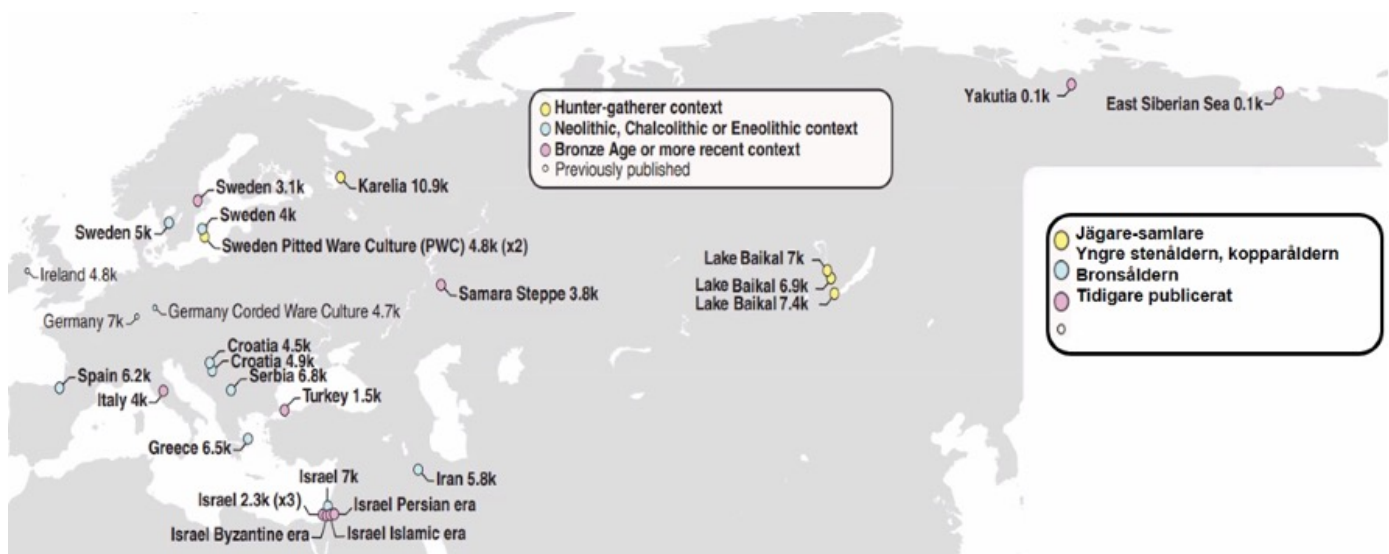
Webinarium den 1 april 2023 med Nicolette Salmon Hillbertz, minnesanteckningar av My Wendel

Lördagen den 1 april 2023 genomförde Svenska Hunduppfödareföreningen ett webinarium med Nicolette Salmon Hillbertz gällande grundläggande genetik och hundavel. Nicolette (Nikki) Salmon Hillbertz föddes i Sydafrika 1972 där hennes morfar var uppfödare av rhodesian ridgeback (Sperlinge kennel) och 1995 blev hon och hennes man stolta ägare till sin första rhodesian ridgeback i Sverige. Efter mer än 20 år som ridgeback-ägare, är de nu lyckliga ägare till två underbara jakt-taxar, vilka under åren även fungerat som informella ”träningshundar” för både hundrädda vuxna och barn. Deras taxflickor är ett positivt resultat av arv (DNA) och miljö (bl.a. uppfostran i hemmiljö).

År 2008 disputerade Nicolette inom molekylär sjukdomsgenetik (DNA- fokuserad forskning) vid Sveriges Lantbruksuniversitet, med fokus på hund som modelldjur. Efter disputationen, startade hon ett eget företag med fokus på hundgenetik, då hon önskade fortsätta med sina doktorandstudier. Under många år, har hon haft förmånen att presentera ett flertal molekylärgenetiska föreläsningar både för allmänheten, och inom akademien. Nicolette har även presenterat ett flertal ”rasspecifika föreläsningar”, då hon studerade äldre hundlitteratur (från sin privata samling) och sammanställde informationen/ev. tillgängliga bilder, i kombination med ämnet hundavel. Till hennes glädje, visade det sig att

hennes sammanställningar var delvis okänd information för uppfödarna. Idag arbetar Nicolette med administration och särskilt stöd (studenter med funktionsnedsättningar), vid institutionen för pedagogik, didaktik och utbildningsstudier, Uppsala universitet.

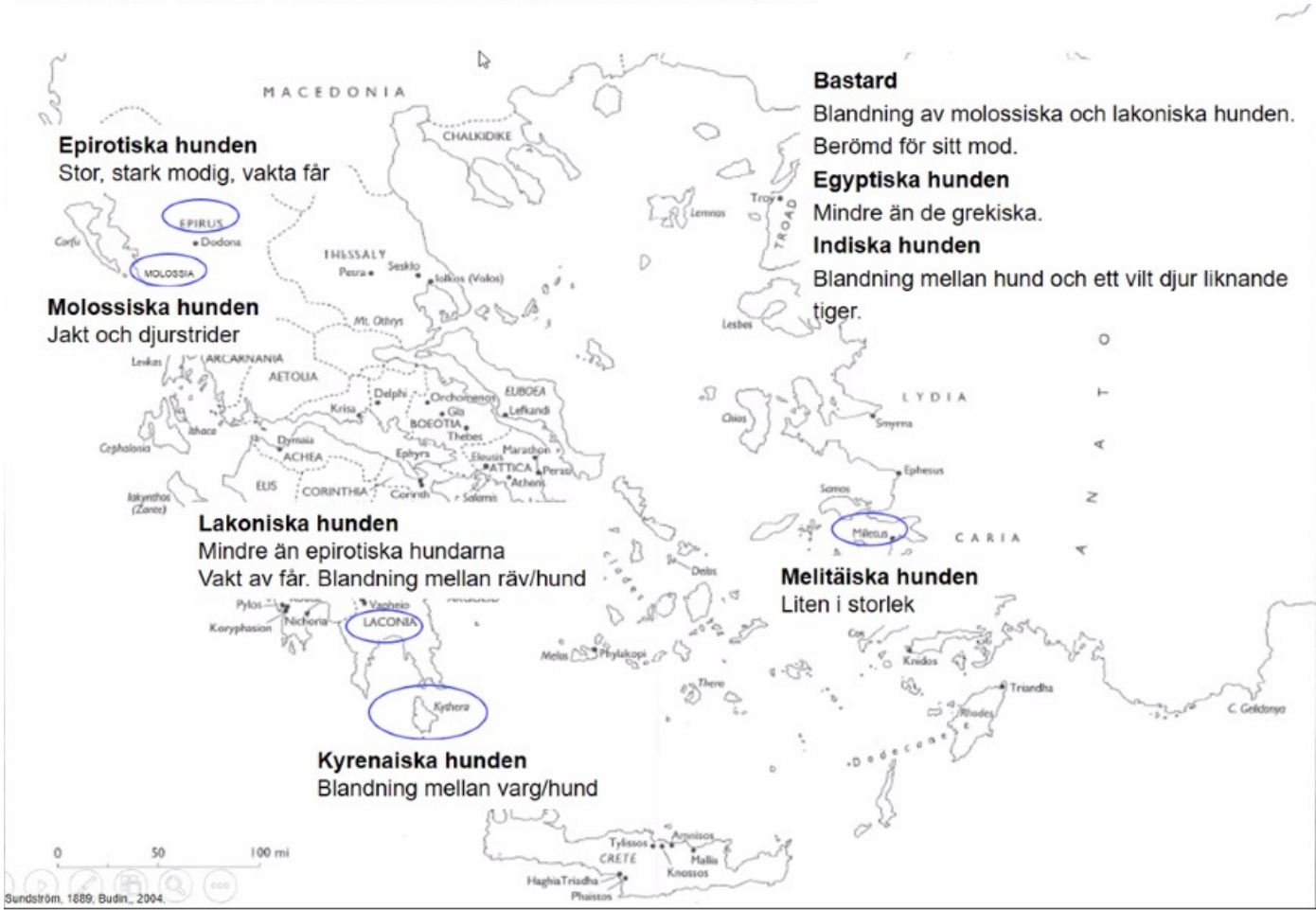
Nicolette inledde webinariet med att presentera bakgrunden/skapandet av moderna hundraser för att sedan under andra halvan prata om grundläggande molekylärgenetik och DNA-tester. Nicolette lyfte fram hur skapelsen av dagens moderna hundraser och rasspecifika sjukdomsmutationer hänger samman, och hur genetiska flaskhalsar och rasspecifika sjukdomar uppstår.

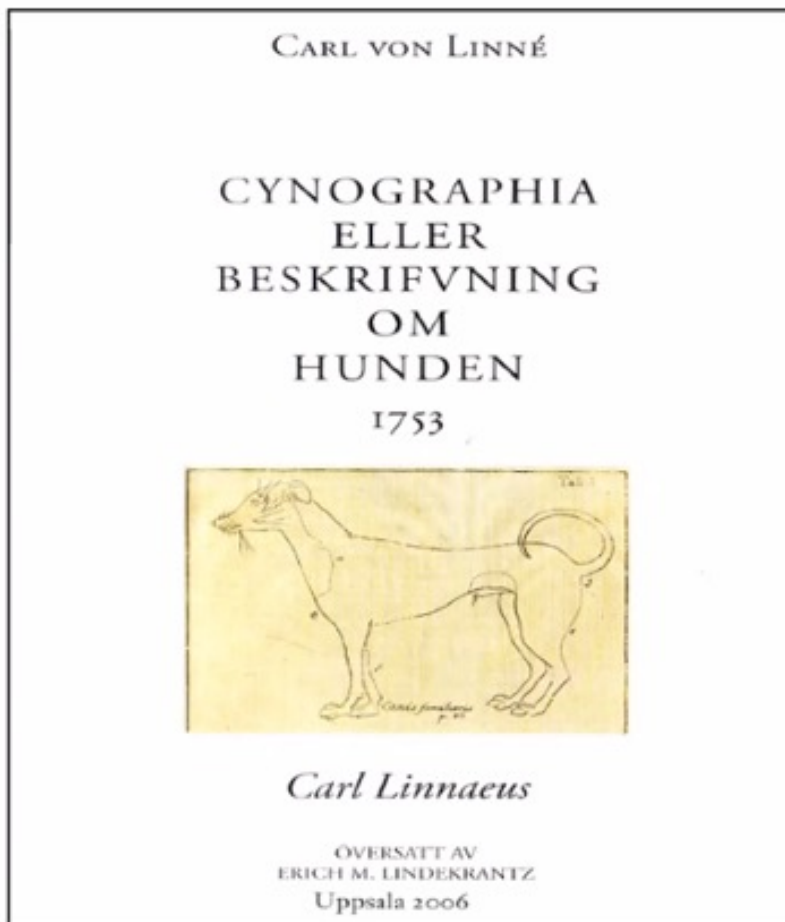


A



New Guinea Singing Dog
 Amerika
 Sibirien (Ryssland)
 Modern Europeisk
 Länder öster om medelhavet (Asien), yngre stenåldern
 Mellanöstern, kopparåldern
 Asiatisk stäpp, bronsåldern





Skapandet av dagens moderna hundraser och rasspecifika sjukdomsmutationer

År 2020 genomfördes genetiska studier via arkeologiska fynd. Forskarna gjorde en studie på människors migration och huruvida denna stämde överens med hundarnas. Alla äldre hundgenom har ett gemensamt ursprung som skiljer sig från moderna vargar. Är det så att moderna hundar har sitt ursprung från en vargstam som ännu inte identifierats?

DNA studier har visat att det finns ett begränsat gene-flow från varg till hund, men betydligt gene-flow från hund till varg. För ungefär 11 000 år sedan (stenåldern) fanns det cirka fem olika härstamningar/hundtyper.

Genetisk jämförelse mellan arkeologiska fynd och moderna hundar

Här jämförde man dåtidens hundar med nutidens. En bild om hur DNA tekniken utvecklats och hur olika forskningsgrupper samarbetar. Ju mer information som identifieras, ju mer information kan vi som hundägare och uppfödare få om våra hundraser.

Aristoteles (350 f. Kristus) beskrev 7-8 olika hundtyper som hade identifierats och dess funktion. Detta kom till att bli början på det vi har idag på våra hundraser och dess arbetsområden. Dock en liten notis gällande den indiska hunden. Det är bevisat att hund och katt inte kan para sig och få levande avkommor. Kanske

var den "liknande tiger" färgen brindle man menade då.

År 1753 genomförde Carl von Linné en avhandling där han beskrev elva olika hundtyper med 33 olika raser.

Under 1800-talet började det rasspecifika avelsarbetet ta fart. Via inavel skapades många moderna hundraser, med syfte att de skulle se lika ut och ha ett gemensamt beteende. Via det inavelsarbetet etablerades rasspecifika sjukdomsmutationer.

Sammanfattningsvis skulle de se likadana ut rent fysiologiskt och ha samma beteende, då uppstår genetiska flaskhalsar. Detta arv arbetar alla uppfödare med idag.



1. Hushund, stor som en räff, med korta rätt uppstående öron, Swantsen på den undre sidan mycket raggig.⁵ Troligtvis lantras av gråhundstyp



2. Jagthund, med hängande öron, mindre bögd Swants, en lös finger på hwardera bakfoten, som har nagel, och en knyl i nacken, som en böna. Är merendels til färgen swart, med bruna fötter, och en liten brun fläck fram öfwer ögonen.⁶ Motsvarar vår tids stövare (1500-tal och fram)



3. Windhund, af en Wargs storlek, med lång spitsig näsa, krokug rygg, slät Swants, stora fötter och ganska smal öfwer lifwet.

För des underbara snällhet⁷ uti springande, fast utan at skjälla, nyttias denna til Jagt på de slätare fälten.⁸ Snällhet = snabbhet, fr. Medelhavsområdet



4. Blodhund, liknar jämwäl i storlek Wargen, är kiöttfull, tjock och fet. Dennes nedre läppar äro på sidorna nedhängande. Han brukas af slagtare, samt af Landtmannen, at följa boskaps kreaturen i skogen.

Bilder från Stonehenge, 1879; Sundström, 1889, * Linné, 1735.

Detta bildspel kommer från en bok skriven av Sundström 1889, Handbok för hundvänner. Detta var den första svenska publicerade boken om just hundar. "Olikheter af Hundar äro nästan oräknelige och flere, än hos de andre djuren. De förnärmste, och som mäst finnas beskrefne, hos Auctorerna, äro följande."



5. Dogg, som eljest kallas Ängelsk, kjännes tydeligen från andra af sina långa krusiga hår, som likna ull, är allmänast swart til färgen. Som denne är mera lärachtig och trogen, så brukas han af krämare på resor; han gör ock bästa tjänst i watten.⁹ Pudel (Palmberg, N)



6. Knähund, är mycket liten och knappt större, än en Ikorn.¹⁰ Älskas så högt af Fruentimmer, at han ej allenast bäres på armen, hwarest de gå; utan ock får hwila i deras säng, när de säfwa, och i deras knä, när de sitta.

Denne blifwer än mindre, om han, under det han är walp, blifwer smord med brännewin och skarpa oljer öfwer ryggraden, samt får lite mat. Wanat at wara i warma rum och ligga i heta kläder, har den wärkan at han ej tål kjöld, utan fryser äldndigt i luften. Ikorn = Ekorre



7. Mopps, skiljes ifrån andra igenom en trubbig och kårt Nos, stackot, tjock, nästan fyrkantig kropp och med nedhängande öron. Han är gemneligen mildare än de andre, och har nu för tiden blifwit ganska allmän hos oss. Til färgen är han merendels ljusgul, med mörk näsa och skrynklar i pannan.¹¹ Fr. Holland, England.



8. Hanse, har korta och krogiga ben, långt lif; är ej längesedan af högstsålig Hans Maj:t Konung FRIEDRICH I, införd i Sverige.

Denne går utan swårighet i bergsgryt efter råfwar, gräflingar och Caniner.¹³ Tax och är grythund



9. Spansk Hund,¹³ är nyligen inkommen til oss, och har i synnerhet wunnit gunst hos the Förmåmare, igenkännes af thess lilla släta Kropp, långa nedhängande öron och mycket krusiga mjuka ull.*

Liten, slät på kroppen, stora långa hängande öron med krusigt ull, långraggig på knäna



10. Rapphönse-Hund, finnes ofta med många färgor, dock til mästa-delen hwit, med kort Swants, hwilken på somlige rutnar af, under det de äro walpar, och blifwer neppeligen en twär hand lång.¹⁴

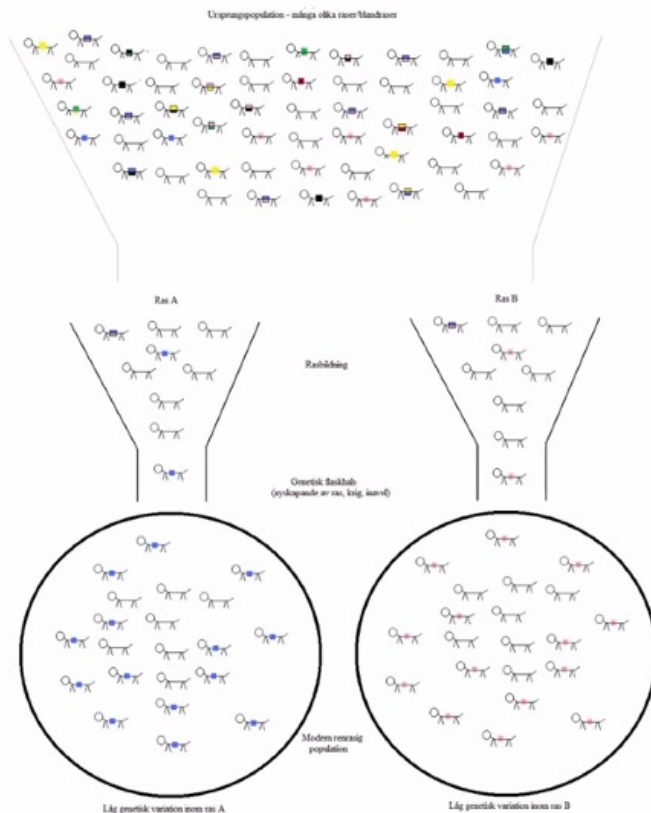
Från England, troligtvis förfader till pointer eller settrar



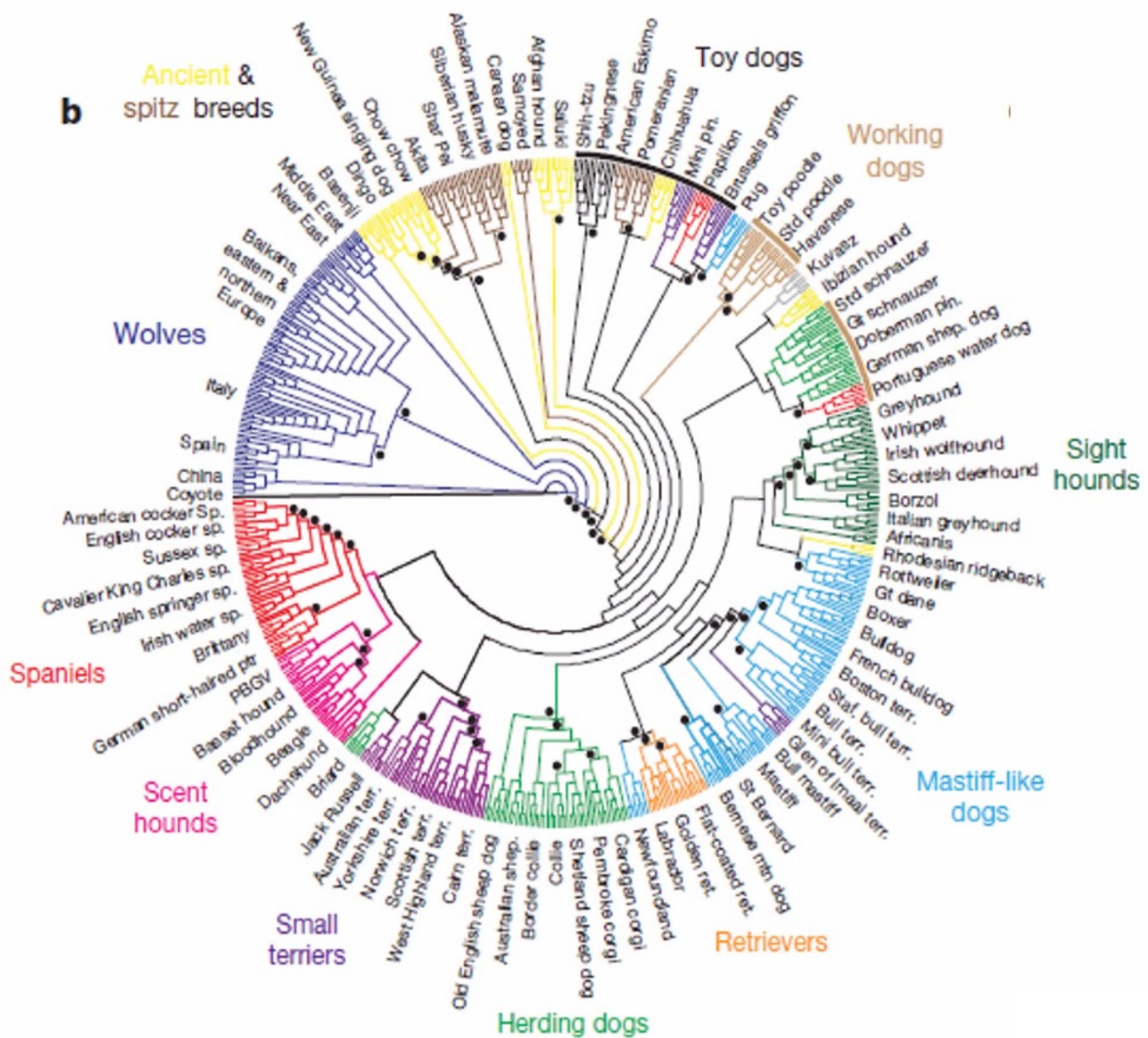
11. Naken Hund, det skönjes af namnet nogsamt, at han är utan hår, eljest är huden swart, som på en Morian.¹⁵

Från västasien/Nordafrika. Morian = äldre ord för mörkhyad afrikan. Ej dagens Chinese crested dog.

Bilder från Stongehenge, 1879; Sundström, 1889, Ash (vol I)



Ett exempel på rasspecifika sjukdomsmutationer på grund av inavel. Överst finns en god population där hundar inte är besläktade med varandra. Men i och med inaveln blir basen allt snävare. Närbesläktade hundraser kan idag dela på liknande sjukdomsmutationer.



År 2010 publicerades en artikel. Detta var första gången som forskare objektivt studerade moderna hundraser på DNA nivå och delade in dem. Resultatet av avelsarbetet där det blivit inriktat på funktion. Om vi tittar på alla rasbeskrivningar och syftet till varför våra hundraser finns, så var detta första gången ett genetiskt avelsbevis på hur de är grupperade togs fram. Enligt färgerna ser man hur pass olika hundtyper/hundraser är besläktade med varandra eller inte.

Andra halvan av webinariet avhandlade molekylärgenetik, det vill säga genetiken som finns inlindad i arvsmassan. Man tittar på mutationerna i generna. Det finns skillnader mellan antal kromosomer människa och hund. Det finns två olika samplingsätt, antingen via blodprov eller salivprov. Blod är bäst då man kan genomföra fler studier. Det finns olika typer av mutationer (mutationer innebär genförändringar). Alla mutationer

är inte dåliga. Det finns en hel del mutationer som har en skyddande effekt.

Nicolette har tagit fram en lättbegriplig schematisk översikt av forskningsarbetet. Det är komplexa analysmetoder, men en mer aktuell bild över hur forskarna arbetar. Det tar tid för forskarna att komma fram till orsaken till sjukdomsmutationen, men bilden gör det mer begripligt att förstå hur processen går till.



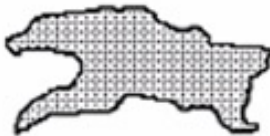
Jorden



Land



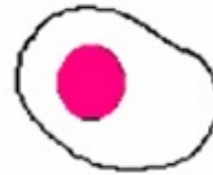
Stat



Stad



Individuella
människor



Cellen



Kromosom



Kromosom
fragment



Gen



Nukleotid
baspar

Nedärvningsmönster

Nedärvning kan antingen ske autosomalt recessivt (båda föräldrarna är bärare av sjukdoms-gen) eller autosomalt dominant (endast ett av föräldrarna behöver vara bärare av sjukdoms-gen). Men det kan också vara könsbundet. Inkomplett penetrans innebär att man inte till 100% vet, men man misstänker vad som kan ske.

DNA-tester

Det finns olika typer av DNA-tester:

Markörtest = Identifierar närvaron av normala eller mutanta alleler om markören/markörerna är tätt länkade med sjukdoms-genen. Här är sjukdoms-genen inte identifierad.

Gentest = Undersöker vilken variant av individ som har någon gen (AA, Aa, aa). Här är sjukdoms-genen identifierad.

För att ta fram en DNA profil använder man sig av 10-20 markörer. Profilen är unik för varje individ. Detta kan exempelvis användas vid ett faderskapstest. Dock ger denna profil ingen information om genetiska sjukdomar.

Svenska Kennelklubbens centrala avelskonferens 2024:

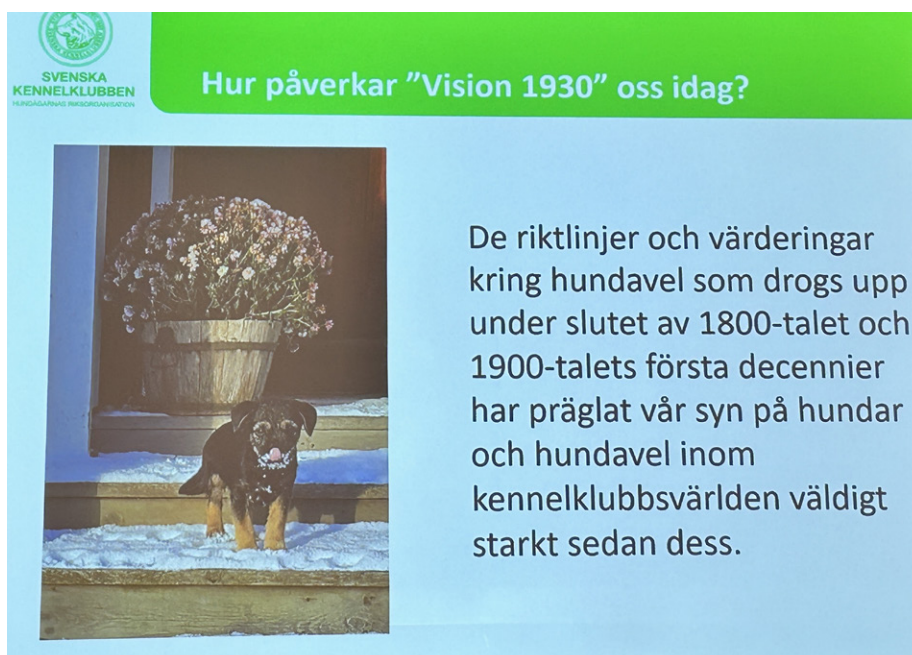
”Hur viktiga är våra rashundars personlighet och beteenden?”

TEXT: ÅSA LINDHOLM

SKK arrangerar regelbundet avelskonferenser som fortbildning för avelsfunktionärer och styrelseledamöter i ras- och specialklubbar. Årets arrangemang gick av stapeln i februari och lockade ett rekord-stort antal deltagare: hela 150 personer från ras- och specialklubbar. Programmet innehöll flera intressanta föreläsningar och helgen blev en djupdykning i hundars beteende, mentalitet och personlighet.

VISIONER DÅ OCH NU

Den första att stiga upp på podiet i den stora Upplandssalen i Aronsborg konferenshotell i Bålsta var Helena Skarp, chef för avdelningen för avel



och hälsa på SKKs kansli. Hon tog med åhörarna på en resa tillbaka i tiden med rubriken ”Vision 1930 – Vad drömde vi om?”

För 100 år sedan var den allmänna synen på hundar mer krass och de hölls framför allt för sin funktion: jaga, vakta, valla, även om de så kallade dam- eller lyxhundarna ökade i antal.

Någon uttalad vision fanns, vad vi vet, inte när Svenska Kennelklubben bildades 1889 men en genomgående strävan hos den nybildade organisationen var att skapa ordning och

De riktlinjer och värderingar kring hundavel som drogs upp under slutet av 1800-talet och 1900-talets första decennier har präglat vår syn på hundar och hundavel inom kennelklubbsvärlden väldigt starkt sedan dess.

reda bland alla de hundtyper och varianter som fanns, ett arbete som fortsatt på 1900-talet. Målet var att skapa rasrenhet och likartat utseende i populationerna.

–Fokus låg på det man inte hade: exteriör likhet, sa Helena. Verktuget för att nå dit hette stängda stamböcker och inavel. Genom att känna till vår historia får vi förståelse för dagens situation där t ex brist på genetisk variation är en utmaning i avelsarbetet.

”Hur blev det och hur ser framtiden ut? Vision 2030” var ämnet för Eva Lejdbrandt, ledamot i SKKs

och behöver ha en mentalitet som fungerar i vardagen.

Hundraser ska vara olika och i rasstandarderna finns varje ras historia beskriven, vad den använts/används till och dess uppförande och karaktär. En viktig del i avelsarbetet och i den rasset specifika avelsstrategin, RAS, handlar just om rasens beteende. Ett verktyg för att ta reda på om dagens hundar motsvarar beskrivningen i standarden är mentalbeskrivningar. Idag har över 37 000 hundar beskrivits med Beteende- och personlighetsbeskrivning, BPH. Syftet med BPH är att få en bild av hur hunden kan reagera i situationer som den kan uppleva i sin vardagliga miljö.

Ett annat sätt är att fråga hundägarna. På SKKs webbplats finns "Vardagsenkäten". Den är ett samarbete mellan SKK och Sveriges lantbruksuniversitet. Med hjälp av enkäten kan man säkerställa att de beteenden som hundar visar på en mentalbeskrivning också känns igen i vardagen.

–Både mentalbeskrivningar och enkätsvar visar variation i beteende mellan olika raser, men också att det finns stor variation inom våra raser. Genom att beskriva variationen och inte bara rasstandardens text eller mentalbeskrivningens medelvärden får vi en mer korrekt bild av dagsläget ifråga om rasens beteende.

NYTT PÅ FORSKNINGSPRONTEN

Therese Rehn, doktor i husdjursvetenskap och forskare vid Sveriges lantbruksuniversitet, SLU, talade om "Vilken betydelse har ägaren för hundens trygghet?"

–Att interagera med hundar på ett lugnt sätt påverkar oss positivt. Forskning visar att vi får lägre



hjärtfrekvens och blodtryck och att kortisolnivåerna sänks medan nivåerna av betaendorfin, prolaktin och oxytocin ökar. Vi mår helt enkelt bra av att vara tillsammans med hundar.

I sin forskning har Therese studerat vilken effekt hundägaren har på sin hund. Flera parametrar spelar in men Therese valde att i sitt föredrag fokusera på s k "anknytningsstil". Det har visat sig att en ägares anknytningsmönster leder till en omvårdnadstil som påverkar hunden. För att ta några exempel: En undvikande omvårdnadstil hos ägaren ger hundar med större benägenhet att utveckla separationsrelaterade problem. Ägare med trygg och varm omvårdnadstil har ofta hundar som söker närhet till ägaren i utmanande situationer.

Forskningen syftar till att öka förståelsen för hur vår egen generella förmåga att ta hand om andra samt vår grundläggande personlighet påverkar våra hundar. Det kan bidra till att komma till rätta med mindre lyckade ägare-hundrelationer genom att skraddarsy vårt eget beteende så att hunden upplever oss som en källa till trygghet och stöd.

På länk från Linköpings universitet berättade docenten i etologi Lina Roth om "Ägarens påverkan på hundens långtidsstress".

–Vi har levt länge ihop med våra hundar och har utvecklat en förståelse för varandra, men vi delar också hälsoproblem som cancer och allergier – och hur är det med stress, påverkar vi varandra?

I sin forskning har Lina undersökt långtidsstress och inlagringen av kortisol i håret/pälsen under 1-2 månader hos hundägare och deras hundar. Forskarna undersökte huruvida en hund och dess ägare följdes åt i stressnivå under en längre tid. Två vallhundsraser ingick i studien och det gick att se en synkronisering i långtidsstress mellan hund och ägare. Forskarna gjorde om samma studie med ett antal ursprungsraser och självständigt jagande raser.

–Det visade sig att hundar av olika typ påverkades olika. För vallhundsgruppen kunde hundarnas långtidsstress kopplas till både ägarens personlighet och långtidsstress. För de självständiga jakthundarna var den kopplad till ägarens personlighet och för ursprungsraserna fanns ingen koppling. Däremot fanns

Hundens personlighet och dess roll i avelsarbetet – vad kan BPH bidra med?



det ett samband mellan hundens långtidstress och hur ägaren upplevde relationen till hunden hos alla tre rasgrupper.

Maija-Lena Eloranta och Mikaela Sandbacka från SKKs Avelskommitté presenterade ytterligare ett axplock intressanta forskningsprojekt. För den som är nyfiken och vill söka efter fler vetenskapliga artiklar om hundforskning rekommenderas webbplatsen PubMed.

OM HUNDENS PERSONLIGHET

Doktorn i etologi Kenth Svartbergs föredrag hade rubriken "Hundens personlighet och dess roll i avelsarbetet – vad kan BPH bidra med?" Först på senare tid har det blivit accepterat att prata om personlighet hos hundar och idag vågar vi också säga att hundar kan tänka, men förstås på hundars vis, förklarade Kenth.

Hundars beteenden formas av både arv och miljö. Det som går att påverka genom avel är de egenskaper, eller de delar av personligheten, som har en tydlig genetisk komponent.

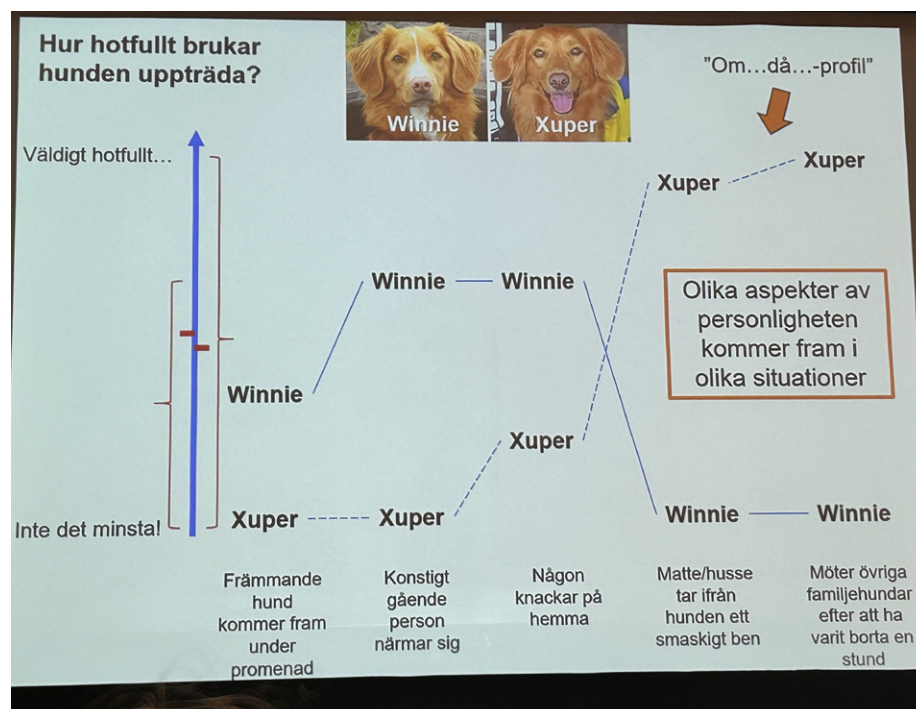
Den information som samlas på mentalbeskrivningar kan bland annat användas för att göra arvbärhetsanalyser. Specifika egenskaper som socialitet, miljötrygghet, lekfullhet och hotfullhet har visat sig lämpade att användas i avelsarbetet. –Det finns skillnader mellan raser i fråga om hur mycket de visar av olika egenskaper som prövas i BPH. Men det som är slående är den

stora skillnaden mellan individerna inom respektive ras. BPH kan vara användbart både för att sätta upp målsättningar och för att belysa den beteendevariation som finns inom raserna.

MENTALINDEX

SKKs Kommitté för hundars mentalitet, KHM, bedriver ett pilotprojekt för hur skattning av avelsvärden för mentalitet kan fungera som ett verktyg i avelsarbetet. Den första ras som har fått mentalindex är rhodesian ridgeback som beskrivs med BPH. I projektet ingår även nova scotia duck tolling retriever och perro de agua espanol samt de MH-beskrivna raserna rottweiler, briard och hovawart.

–Hur hundar i en ras ska bete sig beror i grunden på dess arbetsuppgifter och beskrivningen i rasstandarderna, sa Jessica Persson, ledamot i KHM och avelsfunktionär i Specialklubben Rhodesian Ridgeback Sverige. En sak har dock alla hundar gemensamt: de ska må bra och fungera väl i sin vardag och i samhället.



Vid skattning av avelsvärden för mentalitet analyseras information från mentalbeskrivningar och genom en matematisk modell räknas avelsvärden för olika mentala egenskaper fram.

Mentalindex är en förutsägelse om hundens nedärvningsförmåga (avelsvärde) för en eller flera egenskaper. Det är alltså inte ett mått på hundens egna egenskaper utan vilka egenskaper man kan förvänta hos dess avkomma.

–Mentalindex innebär att vi på ett mer systematiskt sätt kan avla på de egenskaper vi strävar efter, förklarade Jessica. Det bästa med mentalindex är att det är otroligt lätt att använda: ett avelsvärde över 100 ger mer av en

egenskap än genomsnittet av rasen har, under 100 ger mindre.

GRUPPDISKUSSIONER, FIKA OCH MINGEL

Under konferensdagarna var tid vikt både för frågestunder efter varje föreläsning och för ett par större gruppdiskussioner. På plats fanns också en posterutställning om svensk forskning rörande hund. Under fikapauserna minglade deltagarna runt och träffade representanter för SKKs Avelskommitté, Kommittén för hundars mentalitet och från Mentalpoolen samt Kommittén för strategiskt arbete, KSA.

Tempot de båda dagarna var högt, engagemanget likaså och ljudnivån

under fikaraster och middag vittnade om hur mycket det fanns att prata om. Redan när deltagarna vinkat adjö till varandra började arrangörsgruppen planera för nästa konferens – för det finns mycket att lära och tala om när det gäller hundar!

Läs mer om avelskonferensen i Hundsport Special nr 2-24





THE MALTESE

CH. HARLINGEN EMBLEM

This delightful little toy dog claims the island of Malta as its original home. There are not a great number of this breed in England, and only the white variety are exhibited. It is not unlike tiny long-coated sheep, the texture of its coat being as fine as silk. There is one outstanding difference in the method of grooming this type of dog as compared with the Yorkshire Terrier; with the latter the coat should be brushed to remove stray hairs and encourage growth, whereas with the Maltese the correct method is to use a comb. When not being exhibited the long hair is usually put into curlers and tied back, giving rather an amusing effect.



Hundar från förr - malteser

Har du gamla bilder på din ras som vi får publicera?

Skicka dem gärna till
redaktor@svenskahunduppfodareforeningen.se
(eftersom tidningen är digital behöver foton inte vara högupplösta)



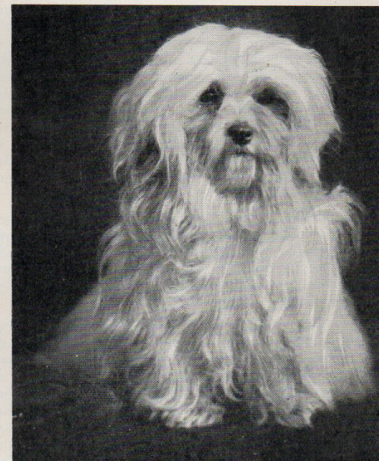
Photo] AT CRUFT'S IN 1934. [Sport & General.

Ch. "White Chick", the winner of numerous prizes and several Challenge Certificates, adds to its honours at this most popular canine show. "White Chick", a daughter of "Snowman", was bred and exhibited by Mrs. L. H. Card.



THE "INVICTA" MALTESE

OWNER - - MISS M. M. NEAME
INVICTA KENNELS, STORRINGTON, SUSSEX.



INVICTA BO PEEP

Sire: Invicta Joker. Fee £3 3s. 0d. Dam: Harlinger Snow Queen.
Weight 5½ lbs.

This beautiful Bitch was a winner of Best in Sex in Breed at Windsor Championship Show and is also a winner of many other awards.



COMPLIMENTS OF
E. H. BERLIN, PHOTOGRAPHER
COLUMBIANA, OHIO



MALTESE

Svenskt Utställningschampionat för retriever

av Anna Linderhed

En labrador som tilldelas CK på utställning ska anses vara av samma kvalitet som en champion enligt bestämmelserna. Varför är då så många labbar med upprepade placeringar med CK inte champion? Dåligt tålamod hos ägaren? Det gäller att inte ge upp om man vill ha sin hund till utställningschampion

Labradoren är Sveriges största ras till antalet registreringar, 3 314 registrerade valpar 2022. Andelen hundar som ställs ut är betydligt mindre jämför med till populationen mindre raser. Under 2022 var det 806 labradorer som gjorde 2182 starter på utställning, exteriorsbedömning ej inräknat. 806 hundar tävlar om 124 cert. Antalet utställda individer var 24% av årsregistreringen. Av de 1 607 starter som bedömts som Excellent fick 50,9% också CK. Av de 806 individerna som tävlat har 32 blivit SE U(U)CH (varav 13 utländska hundar) under 2022 och tre SE UCH (varav en utländsk). Antalet

champion under året var 4,3% av de startande individerna. Av de 806 individerna fick 324 st CK minst en gång, 40%. 10,8% av antalet hundar med CK-kvalitet blev champion. Motsvarande statistik redovisas i nedanstående tabell för övriga retrieverraser.

En chesapeake bay retriever, curly coated retriever eller nova scotia duck tolling retriever med flera CK blir champion. Att det är få på utställningarna innebär inte att det krävs lägre kvalitet på hunden för att bli champion, endast 70 cert delades ut till tollare 2022 och 39 till chesa.

För labbe, flatte och golden går vi tyvärr mer och mer mot tendenserna man ser i USA och Europa att det krävs en proffshandler för att kunna vinna utställningen och få championatet. Det räcker inte längre med att ha en bra hund av certifikatkvalitet för att få ett championat

Ras	Antal registrerade	Antal starter	Antal startande individer	% utställda	% CK	Antal CH	% CH av alla utställda	% CH av CK-hundar
Labrador retriever	3314	2182	806	24	40	35	4,3	10,8
Golden retriever	2027	2139	759	37	43	30	3,9	9,2
Flat coated retriever	1063	2257	822	77	45	35	4,2	9,5
Nova scotia duck tolling retriever	237	858	370	156	45	26	7,0	15,6
Curly coated retriever	26	192	117	450	34	12	10,0	18,5
Chesapeake bay retriever	9	123	41	450	78	13	32,0	40,0

på den hunden, den måste visas av en duktig, och gärna känd, handler. Eftersom flera fullcertade hundar tävlas av tävlingsinriktade proffshandlers för att uppnå andra tävlingsmeriter än championatet och därför bärgar hem många fler cert än den behöver får många hundar av certifikatkvalitet som visas av amatörer (läs vanliga uppfödare eller valpköpare) vänta på sina cert till den dagen proffsen inte är på plats. Det betyder egentligen inte att dessa hundar är av sämre kvalitet. Det betyder däremot att intresset för utställning minskar hos hundägarna. Vi vill att så många hundar som möjligt utvärderas mot rasstandarderna både exteriört och jaktligt. Vad är en champion? Är det en typisk representant för rasen eller är det en vinnande tävlingshund?

Många jakthundsraser har tre certifikatkvalitetspriser (CK) erhållna i jaktkonkurrenssklass (jkk) i Sverige utdelade av minst två domare som grund för championat. I labradorens hemland England kan man numera byta fem reservcert mot ett cert för att bli champion. På världsutställningen i Geneve 2023 tilldelades cert till klassvinnaren i varje klass. Det systemet tillämpas i flera europeiska länder. Detta skulle jämställa våra CK med deras cert. I Norge kan inte en fullcertad hund vinna cert ens om den är under två år. Med fullcertad menas en hund som inte kan använda certifikatet för att erhålla ett utställningschampionat.

Ska alla labbar med flera CK på utställning kunna bli utställningschampion? Svarar du nej på den frågan är det något fel på prissättningen på utställningarna. Championatet har blivit en tävlingsprestation, inte en kvalitetsbetygelse. Det finns flera sätt att lösa detta:

- Begränsa möjligheten att plocka fler cert än vad som behövs för championat.
- Gör CK i jaktklass grundande för championat för retriever som många andra jakthundsraser, gärna i kombination med att vinnare av BIR/BIM tilldelas cert för att möjliggöra för de utställningsavlade att bli champion.
- Öppna för att använda ett antal reservcert som grund för championat som i rasens hemland England.

Begränsning i antal cert man kan ta finns redan för vuxna hundar, dvs får du tre cert är du fullcertad och kan inte tilldelas fler cert. Anledningen till att unga

hundar, under två år, ska kunna ta obegränsat antal cert är oklar. Det kan diskuteras om det är sunt att premiera att unga hundar är färdiga före två års ålder. CK i jaktklass som grund för championat skulle ansluta retrievern till övriga jakthundsraser och stärka den identiteten istället för att riskera att falla in i sällskaps-hundsfacket. CK i jaktklass skulle även stimulera till att fler hundar prövas jaktligt. En hund som har en stor mängd reservcert är knappast av sämre kvalitet än en som tar cert.

Risken för SKK med dessa förslag är att de personer som jagar cert och därmed står för en stor del av anmälningarna till utställningarna snabbare får sitt championat och därmed minskar antalet nödvändiga starter, bra för den enskildas ekonomi men dåligt för SKK. Å andra sidan skulle förmodligen en del, som nu inte tycker att det är någon idé att ens försöka nå ett championat, troligen stå för ett ökat antal starter.

Nuvarande championatsregler är inkonsekventa, man både begränsar antalet cert en hund kan ta och låter andra hundar vinna obegränsat antal cert. Om argumentet för att tilldela vinnande hund certifikatet är att det är enbart den bästa hunden som ska ha cert bör man stå för det och tillåta fullcertade hundar och championer att tävla om, och erövra cert, som i England. För att championat ska vara lika mycket värda för olika raser bör även antalet cert som kan vinnas på ett år (antalet certutställningar) kvoterats i förhållande till rasens storlek (registreringsantal).

Anna Linderhed

Uppfödare sedan 1998, Kennel Aquador
Teknologie doktor
Kandidat i etologi

Referenser:

Rasdata.nu

SKK.se (Hunddata)

<https://www.thekennelclub.org.uk/media-centre/2023/may/ccs-and-rccs-to-count-to-champion-titles/>

<https://www.nkk.no/getfile.php/131964359-1672648860/Dokumenter/Aktiviteter/Utstilling/Utstillingregler.pdf>

Tvådagarskonferens med högt engagemang

Av Monika Wahlstedt för Svenska Hunduppfödareföreningen

Rottweilerklubben bjöd in till tvådagars uppfödarkonferens. I mån av plats bjöds uppfödare av andra raser in. Det blev två dagar med många möten och mycket kunskap förmedlade av namnkunniga som täckte så vitt skilda områden som Agria Breed Profile, index för leder och mentalitet, RAS samt hantering av valpar för framgång som tjänstehund. Rottweilern var i fokus men här fanns mycket att förvalta för uppfödare av alla raser. Detta är mina bestående intryck av vad som bjöds på. De kunniga som delade med sig av sin kompetens var; Annika Forsberg, (Agria Breed Profile), Erling Strandberg, (led- och mentalindex), Maija Eloranta (RAS) och Tobias Gustafsson (valputveckling och mentalitet med fokus på tjänstehund.)

Spelregler gav trygghet

Moderator från Rottweilerklubben satte ribban för konferensens 25 deltagare. Vi kom överens om spelregler som att förhålla sig till sak och inte person, att ha god ton och vårdat språk och att ha ett etiskt förhållningssätt och inte hänga ut andra eller varandra. Kunde vi dessutom låta varandra tala till punkt, passa tider, hantera mobiler på diskret vis och parkera engagerade ämnen på ett blädderblock

för utskotten att förvalta i framtida konferenser, då hade vi följt våra egna regler till punkt och pricka. Just det senare var ett effektivt och trivsamt sätt att hålla den röda tråden. Dessutom gavs deltagarnas idéer större betydelse på det viset då flera av de parkerade ämnena kommer att förvaltas i uppfödarmöten eller webinarier i framtiden.

Deltagarna

Uppfödare av rottweiler var i klar majoritet i konferensen, där fanns också tre uppfödare av annan ras, dogue de bordeaux och tibetansk mastiff och där fanns också engagerade hanhundsägare och någon rottweilerälskare som inte föll under någon av nämnda kategorier. Det var ett engagerat gäng med stor samlad erfarenhet. En utmaning för vilken föreläsare som helst.

DE FYRA FÖREDRAGEN

Annika Forsberg, Agria Breed Profile

Annika jobbar för Agria och stöttar ras- och specialklubbar i tolkningen av ABP (Agria Breed Profile) som nu finns i sin femte version för åren 2016–2021. ABP finansierades vid framtagande av Agria och SKK forskningsfond och uppdateras var

6:e år. Numer delar Agria med sig av profilerna till sina uppfödare och till rasklubbar då alla har samma mål, friskare hundar.

Vill man se om den ras man tänker skaffa är en frisk ras eller inte så ska man titta på premien. En ras skall kunna bära sin egen kostnad, berättar Annika. Fler sjuka hundar ger dyrare försäkring. Det finns stora ekonomiska incitament att avla för hälsa, förutom minskat lidande för hund och människa.

Annikas mission är att stötta klubbarna i att tolka ABP. Det händer att det tolkas tokigt och då kan fel slutsatser dras och i värsta fall fel beslut runt avelsmål och rekommendationer. Skall ABP användas som underlag i arbetet med RAS då ska det göras rätt.

Förbättringar av ABP har gjorts till denna femte version. Numer finns delar av statistiken uppdelad på på kön vilket ger en fördjupad möjlighet till analys av könsskillnader kring sjukdoms- och skadebilder. Annat nytt är att två blandraser har egen profil (labradoodle och cockerpoo). För två raser har statistiken delats i olika hårlag eller varianter (vorsteh och welsh corgi).

Annika beskrev att man i statistiken kan se att pandemin lett till ökning av förstagångsägare som inte alltid är rustade för hundägandet. Annika berättar livfullt om ägare som trott att valpen haft ett krampanfall när den egentligen haft helt normala sov-ryckningar. ”Ni uppfödare är viktiga”, sa Annika. Genom bra kontakt med valpköpare påverkar ni antalet veterinärbesök och därmed uttaget av försäkringspengar och i förlängningen premien för rasen.

De vanligaste orsakerna till veterinärkontakt oavsett ras var i följande ordning:

1. Kräkning och diarré
2. Smärta från rörelseapparaten
3. Tänder
4. Hudtumör
5. Öroninflammationer

Statistiken i ABP

När ABP nr 5 var klar lämnades den till SKK och till den internationella databasen i www.dogwellnet.com. ABP är indelat i två delar där jämförs våra raser med gruppen ”alla raser”. Hela 678 000 unika hundindivider utgör jämförelsegruppen ”alla raser”.

De två delarna i ABP är:

- Varför man går till veterinären – morbiditet (för 180 raser)
- Varför hundar dör under den tid de är livförsäkrade i Agria – mortalitet (för 50 raser)

Statistik ska tolkas. 40 % av Sveriges hundar försäkras i Agria. Det betyder inte att det är jämnt fördelat över raserna. Statistiken visar inte heller åkommor eller händelser som inte ersätts av försäkringen: till exempel kan man inte läsa om kejsarsnitt för bulldogg. Annat att tänka på är att alla hundägare inte kontaktar veterinär, då blir statistiken felvisande i underkant. Andra åker för

ofta och för snabbt, då blir det felvisande på annat vis. Sen ställer inte alla veterinärer samma diagnos och ger heller inte samma behandling. Statistik om sterilisering och kastring finns inte heller med.

Därefter blev det en detaljerad genomgång av ABP för rottweiler. Annika avslutade sitt föredrag med att uppmana rasklubbar att kontakta henne för att få samma typ genomgång för den egna rasen.

Erling Strandberg - avelsvärde med index

Erling är verksam som professor i husdjursgenetik vid SLU, Sveriges Lantbruksuniversitet.

Innan han kom till föredragets kärna gav han oss en rejäl grundkurs i avel och genetik. Den kan sammanfattas med att för att överhuvudtaget kunna påverka något via avel så måste det finnas en genetisk variation att

utgå från. Saknas den genetiska variationen är föräldradjuret rent genetiskt för lika, då kan vi inte förbättra något.

I föredraget fokuserar Erling främst på kvalitativa egenskaper är komplexare och styrs av många genetiska komponenter och miljön kan också påverka. De kan inte direkt kopplas till en enstaka gen. Höft- och armbågs kvalitet och mentalitet är sådana egenskaper. I populationen är de fördelade enligt normalfördelningskurva.

För att vi uppfödare skall kunna påverka kvalitativa egenskaper med vår avel underlättar det om de har hög arvbarhet. En hund vars släktingar (tidigare och nu levande) har bra resultat påverkar alla individens tänkta avelsvärde. Avelsvärde blir då en statistisk sannolikhetsberäkning.



Avelindex

Efter en fortsatt detaljerad genomgång av andra relevanta begrepp som avelsvärdesberäkning landade vi i indexresonemang. Index är en statistisk förutsägelse om hundens nedärvningsförmåga för en eller flera egenskaper i relation till en jämförelsegrupp. Det är inte ett mått på hundens egentliga egenskaper utan det är vad man kan förvänta sig hos avkomman. Fördelen med index är att man utnyttjar all tillgänglig information från slakten. Alla egenskaper kan inte beräknas med index. Det krävs att det är klassificerbara, kvalitativa, polygena egenskaper som påverkas av många gener och miljöfaktorer.

Så fördjupade sig Erling i rottweilers led-index och uttryckte sig positivt om att 60–70 % av valparna röntgas och att HD och ED över tid visar på en förbättring. Bra jobbat av uppfödarna.

Index kan också beräknas för mentalitet som är kvalitativa egenskaper påverkade av många gener och miljöfaktorer. De kan klassificeras

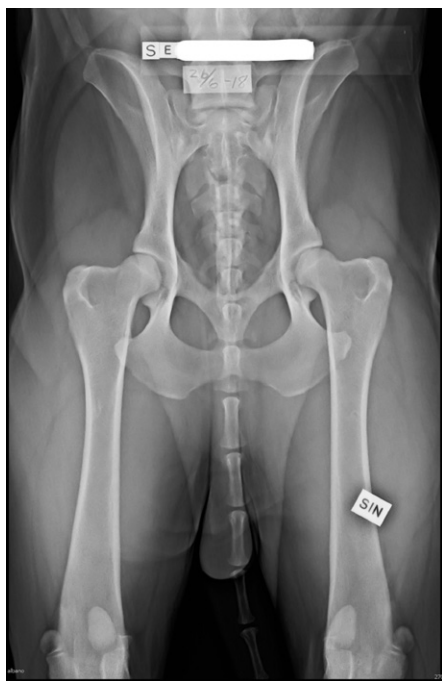
i form av MH protokoll. Erling gick därefter igenom de sju olika egenskaper och 33 värden som utgör grunden i MH index. Ju fler värden som en egenskap mäts med desto säkrare kan det beräknas. Ett värde, värdet för skott, blir därmed osäkert då det endast mäts vid ett moment. Vid HD-, ED- samt mental-indexberäkning är det många faktorer som beräkningsmodellen korrigeras för. Vid röntgen är det kön, tid på året och klinik för att nämna några. För MH korrigeras det för faktorer som kön, testålder, beskrivare.

Erling fördjupade sig så i index för mentalitet och konstaterar att trots alla miljöfaktorer man korrigerar för så syns en hög arvbarhet framförallt på egenskaperna nyfikenhet/orödsla och viljan att interagera på avståndsläken. Man ser också en samvariation mellan lekfullhet och jakt. Socialitet, lek, nyfikenhet och avståndlek korrelerar med varandra. Minst korrelation till övriga egenskaper har aggressivitet. Erling hade flera statistiskt belagda kopplingar mellan de olika egenskaperna att berätta om.

Men vad säger egentligen MH om vardagsbeteendet hos hunden? Erling beskrev att man nu har börjat jämföra ägares upplevelse av vardagsbeteendet på samma sätt som görs vid ägarenkäten inför BPH. Man förväntar sig att ägares förmåga att observera och tolka sin hund kommer visa hög samstämmighet i MH så som det redan gör i BPH. Erlings bjöd in till fina diskussioner och gav oss mycket att tänka på. För oss i publiken med numerärt små raser blev det uppenbart att index för oss oavsett vad det skulle handla om snarare skulle begränsa genpolen än att bidra till sund avel.

Maija-Leena Eloranta - RAS

Maija-Leena Eloranta är ledamot i SKK avelskommitté, kennelkonsulent och forskar till vardags på Uppsala universitet kring human immunologi och autoimmuna sjukdomar. Maijas fokus för dagen var att inspirera oss om hur man kan forma och tolka RAS och detta i skenet av grundläggande genetik samt hur genetiken och avelsarbetet hänger ihop med prioriteringarna och rekommendationerna i RAS. Ett viktigt område då varje uppfödare bygger rasens genetiska framtid. Det är ett ansvar att ta och inte bara tänka på den valpkull man producerar. Maija-Leena beskrev hur vi uppfödare av rashund borde vara stolta över det starka regelverk vi avlar under. ”Varför inte använda det i marknadsföringssyfte?” undrade hon och gav exemplet att en tik hos oss endast får gå fem gånger i avel. Trots våra strikta regler som kommer från såväl EU-regler, djurskyddslagen, SKK:s grundregler, avelspolicy och registreringsregler och rekommendationer som klubbarna formulerat i RAS, behöver vi medvetet axla ansvaret. För våra rasers skull. Och så övergick Maija-Leena till



att prata om RAS (rasspecifika avelsstrategier).

RAS finns till för uppfödare och hanhundsägare i första hand. Det ska synliggöra vad som är rasens bästa och det mest prioriterade områdena. De områdena ändras med tiden men utvärderar man kontinuerligt så kommer strategierna som finns beskrivna att svara mot de behov man ser.

Ansvar att skriva RAS är delegerat från SKK till specialklubbarna. SKK kan alltid hjälpa till om behov uppstår men det praktiska arbetet ska ske i rasklubbarna med stöd av specialklubben. Arbetet ska grundas i god raskunskap, gällande hälsoprogram och djurskyddslagstiftningen. Det ska först sammanfatta nuläget och baserat på detta de viktigaste prioriteringarna för de närmaste 5 åren. Det är viktigt menade Maija-Leena att välja rätt och relevant och att inhämta aktuell kunskap från till exempel ABP, statistik och enkäter.

Ett RAS är inget styrande dokument. Det är rekommenderat att följa det. Så förankringen hos medlemmarna blir viktig. När RAS är klart får en ledamot i AK dokumentet och kommunicerar därefter med specialklubben. I den processen läggs särskild vikt vid hur rasklubben förankrat RAS hos uppfödare och medlemmar. Det reviderade RAS ska ligga ute på klubbens hemsida i fyra veckor för att medlemmarna ska kunna ge återkoppling innan det skickas in till SKK. Därefter fattar SKK beslut.

Men RAS är angeläget också för den vanlige hundägaren och för styrelse och avelsfunktionär. Maija-Leena stannade kvar ett tag vid läsbarhet och beskriver att det är bra att

avsluta RAS med att sammanfatta rasens nuläge och klubbens gemensamma strategier de närmaste 5 åren. I den nya mallen för RAS finns en sammanfattning i början av dokumentet där klubben kan skriva fram vad man vill åstadkomma dom närmaste fem åren.

Målet är att RAS ska vara ett praktiskt verktyg för aveln för både uppfödare och hanhundsägare. Där ska finnas aktuella avelsrekommendationer och årliga utvärderingar av de mått man stämmer av. Då kan man med lätthet förstå de prioriteringar som beskrivs. Det blir motiverande.

I föredraget beskrevs vilka underlag som har betydelse för RAS arbetet. Självklart räknas det tidigare RAS hit. Det är ju dess mål man stämmer av och då ser man om föreslagna åtgärder varit funktionella. SKK avelsdata, ABP, SRD-rapporter (heter numera BSI, breed specific instructions). Resultat från prov, utställning, beskrivning, tävling samt rasstatistik ska beaktas och det finns information att hämta från enkäter och domarkompendium. Därtill har flera raser egna register som kan nyttjas.

Maija-Leena fördjupade sig därefter i själva utformningen av RAS. Sammanfattning och historik är de två första avsnitten. Därefter följer: population/avelstruktur, hälsa, vardagsmentalitet, funktionsegenskaper och exteriör. Vart och ett av dessa fem områden har egna mål och handlingsplaner för att uppnå dom.

Historiska flaskhalsar

När vi åhörare väl var grundade i RAS övergick föreläsaren att fördjupa sig och oss i oron för den allt tightare genetiken hos våra raser. Maija-Leena tog avstamp för sitt

resonemang i de genetiska flaskhalsar vi så väl känner till som när hunden delades från vargen för 15 000 år sen och därefter vid 1800-talets rasbildning.

Men Maija-Leena ber oss tänka längre än så. Vi säger ofta om våra raser att de bildats tidigt. Kanske på romarnas tid eller rent av i det gamla Egypten. Det låter som vi har långt avstånd till flaskhalsen vid rasens start, men det är ett sätt att förenkla och det lurar oss. Vi missar flaskhalsar där genetisk variation ofelbart har tappats. Ett förändrat användningsområde för en ras kan när urvalet görs på till exempel ett beteende kan bli en flaskhals. Andra flaskhalsar och förlust av genetisk variation är resultatet av politiska beslut, krig, pandemi, karantänsregler och sjukdomar i rasen som slår ut del av populationen. Sen har rasaveln på egen hand minskat den genetiska variationen genom tiderna genom att avla på exteriör som päls, färg och storlek. Allt detta måste framkomma i RAS historiska återblick. Det är av betydelse för rasens framtid.

Maija-Leena konstaterar att när vi har typlika fenotyper (det vi ser utanpå hunden) så är det troligt att genotypen också blivit alltmer lika. Vi och raserna betalar ett pris för det i form av minskad genetisk variation och hållbarhet. Det ska var tydligt att vi är medvetna om variationens betydelse och att vi har en plan för att hålla genotypen vid.

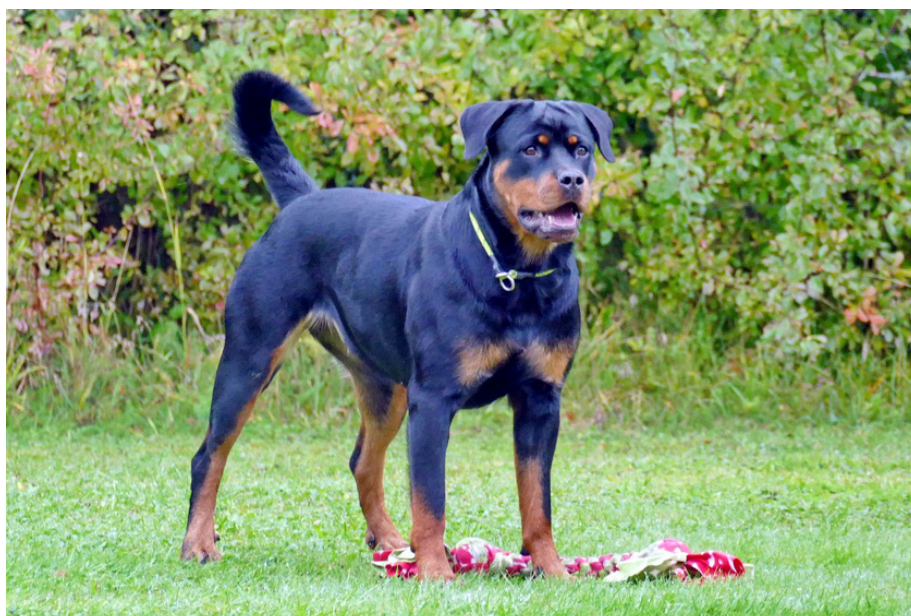
Tiden för stambokens stängning har stor betydelse för hur stor genetisk variation som ännu finns i rasen. Vi stannade kvar vid detta ett tag genom att dyka ner i våra egna raser. För den aktuella rottweilern så återuppstod rasen ur ett mycket litet fåtal, kanske bara en individ vid början av 1900

talet då man gjorde en riktad insats att bevara typen och man korsade in berner sennenhund.

Maija-Leenas kunskap tillsammans med publikens engagemang i sin ras smittade. Hur ser det egentligen ut i våra andra raser? Vad har överanvändningen av avelshundar betytt? Hur många avkomma ska en hund få ha för att rasen ska kunna leva med en god genetisk variation? Det var frågor som fick sina svar då Maija-Leena övergick till att prata om population och avelsstruktur. Flera gånger betonades hur viktigt det är för rasen med balansen mellan hanar och tikar i avel. Viktigt att inte samma hane används på flera tikar samma år. Maija-Leena satte siffror på det hela. En hanhund bör under sin livstid inte få mer än 25 % av de valpar som föds i genomsnitt under 1 år de sista 5 åren. I numerärt stora raser kan man hålla sig nere på 10 %. Far- och morföräldrar ska inte ha fler barnbarn än 2 gånger av vad en enskild hund ska producera och beakta då också utländska barnbarn

Avelsdata, uppfödarnas hittills mest välkända redskap att hålla koll på inavel visar inte inaveln i sig utan endast trenden över hur inavelsökningen accelererar och ökar i medeltal per år. I och med att det är slutna stamböcker så är populationen stängd och för varje generation blir individerna mer och mer släkt. Maija-Lena drar paralleller till mänskliga kulturer där man med hög inavelsgrad vet att sjukdomar anrikas.

Så vad gör vi då åt den ökande inaveln i våra stambokförda hundar. Vi ska följa SKK:s rekommendationer som baseras på zoologiska studier av andra arter. En ras ska som genomsnitt eftersträva en inavelsnivå



över 5 generationer som ligger under 2,5 %. En enskild parning max 6,25 %. Vi ska gärna göra parningskombination med lägre inavelsgradsökning än så för att bromsa den ökande förlusten av genetiskt material. Vi ska också som rasklubbar och uppfödare uppmana till fler aktiva individer i aveln så att den effektiva populationsstorleken ökar. Många av våra raser har alltför liten, för att inte säga redan för liten effektiv populationsstorlek och vi tappar ständigt genetisk variation. Förutom att uppmana till fler aktiva individer kan vi undvika överutnyttjande, släktskapsparningar och skapande av flaskhalsar. Även år med få djur i avel blir indirekt en genetisk flaskhals. Vi behöver också importera avelsdjur som är obesläktade med svenska stammen och i raser som är illa ute kan uppfödare numer ansöka om inkorsning hos SKK.

Den stängda stambokens fördel var att våra rasers egenskaper och exteriör befastes. Dess nackdel att vi tappade och tappar genetisk variation. Beslutet om stamböcker fattades innan vi visste vad vi nu vet om genetik och variationens

betydelse. Men den stängda stambokens risker är uppenbara och leder till inavel med effekter som:

- Minskad genetisk variation, minskad heterozygoti
- Ökad andel identiska genvarianter i lokus
- Minskad heterozygoti = minskad fitness men exakt hur avgörs av vilka delar i genomet som påverkats.
- Ökad risk för recessiva defekter
- Inavelsdepression som påverkar fruktsamhet på individnivå, tillväxt och immunförsvar
- Sämre anpassning till miljöförändringar som tex olika virusvarianter
- Minskad möjlighet till aktivt avelsarbete då det kräver att det finns en variation i egenskaperna för att kunna förbättra något.
- Vi riskerar att tappa sådant vi egentligen inte selekterat för, det kan komma som okänd överraskning.

Maija Leena rundade av sitt engagerade föredrag med att prata om de mål klubben fastställer i sitt RAS. De strategier man sätter upp måste ha en spets. Man kan inte riska målen mot

flera mål utan man ska prioritera för annars går avelsarbete för långsamt. Som uppfödare gör sätt upp det viktigaste kriteriet för din avel och jobba mot det. Har du för många kriterier samtidigt har du inte många hanar kvar att välja på. Ha en första hands prioritering och därefter planerar du nästa steg. Men var noga med att prioritera; hälsa och välbefinnande, egenskaper som uttrycks i vardagslivet (mentalitet, funktion), exteriör i enlighet med rasstandard. Förtrollas inte av meriter från utställningar. Ni kan missa hundar som behövs i aveln då.

Så fortsatte Maija Leena med en genetisk fördjupning. Ett område som hon med skicklig pedagogisk ådra förmedlar.

Tobias Gustavsson, valputveckling och mentalitet

Tobias beskriver hur han kommer att närma sig ämnet så kommer han att ha tjänstehundsfokus. Hans bakgrund är att han arbetat som polisinstruktör och har en bakgrund som biolog, etolog, genetiker. Tobias har tränat många hundar och själv levt med malinois, spaniel, labrador och schäfer. Just nu har han en kull hemma med en blandning av labrador och spaniel ämnade att bli tjänstehundar.

Tobias berättar om sina studier där man var femte minut varje dag under valpens uppväxt noterat valpbeteenden, aktivitetstoppar och tikens interaktion med valparna. För närvarande är han involverad i ett större valpprojekt där FN stöttar upp Turkiet att föda upp hundar som ska jobba inom gränspolis.

Tobias delar med sig av sina tankar om valpträning och valputveckling och då med fokus på mentalitetens

grund. Det gäller att skapa motivation hos valpen och framför allt få valpen att bibehålla sin motivation över tid. Det är enkelt att lära valpar färdigheter men att få dom att tycka det är kul över tid är knepigare.

Det är inte vad valparna gör som är viktigt utan hur valparna utför sina färdigheter och moment. Personlighet är en kombination av arv, miljö och interaktion med ägaren under hundens hela liv. Så socialiseringen i miljö kan inte underskattas menas Tobias, det är viktigare på daglig basis än vad som tidigare beskrivits. Däremot ska vi inte vara för snabba att dra slutsats om en valps personlighet. Det finns studier som visar att det tar längre tid att utveckla en personlighet.

Tobias närmar sig sedan begreppet valptester. Han har läst 49 publikationer i vilka 181 tester är beskrivna. Han beskriver att det är nio olika personlighetsdrag som behöver beskrivas för att man ska få en komplett bild av valpen. De tester man använder har försökt fånga detta men det visar svaga samband mellan testresultaten och vardagsbeteende. Däremot beskriver han att man om man gör upprepade tester vid sex veckor, tio veckor och sex månader och därefter MH så kan man se saker som överensstämmer mellan testerna. Men det är inte samma sak som att det man se verkligen är det som kommer ske i vardagen. När Tobias kikar på en valp tittar han först på dess leklust, socialitet och så lyssnar han noga på uppfödarens beskrivning av valpen. Uppfödaren är viktig ur ett träningsperspektiv och kan svara bra på viktiga frågor som hur valpen reagerar på vardagskeenden som en rullad boll. Studierna av valpbeskrivningar och sin upplevelse av uppfödarnas korrekthet i sina beskrivningar gör

att Tobias ställer sig frågan varför man fortsätter med valptester i alla fall för de hundar som är ämnade till tjänstehundar.

Tobias valpprogram

Baserat på sina omfattande observationer har han skapat ett program som skall ge träningsbara och hållbara tjänstehundar. Redan i mycket späd ålder omfattar det träning och upplevelser som skall ge valpen en tidig neurologisk stimulering. Det leder till ökad kardiovaskulär förmåga, starkare hjärtslag, ökad stresstolerans och bättre immunförsvar. Stimuleringen startar redan i valpens andra dag i livet och pågår minst 2–3 gånger om dagen. Sinnena stimuleras och då endast med den människa valpen är bekant med. Man håller valpen och pratar med den. Man stryker den med en bomullstopps kring ögon och mellan tår. Den placeras på en kall handduk (kökshandduk) och det stimulerar reflexen att ta sig bort därifrån till ett behagligare ställe.

Tobias berättar att han jämfört utfallet med valpkullar som inte haft samma stimuli. Han beskriver att han sett stor effekt.

Förutom sinnestimuleringen har han ett program för hur maten serveras och tikens vila från kullen. Första fasta födan ges på dag 20. Då får tiken vara borta en timma från valparna och vila. Han kallar alltid på valparna när maten serveras och maten serveras på olika platser.

Även för lekutvecklingen har Tobias ett genomtänkt program. Han börjar att introducera skintrasa på snöre när alla valpar visat att de börjar interagera med varandra. Även här varierar han platsen för lek så valparna berikas.

För den sociala utvecklingen och säkerhet i miljö sker indelning av kullen i mindre grupper för att de skall utforska områden på egen hand. Gruppen minskas i storlek och så småningom görs individuella upplevelser i nya miljöer.

Tobias beskriver att hunden måste exponeras för människa innan rädlereaktionerna är fullt utvecklade vid fem veckors ålder. Det görs tillsammans med kullsyskon men också ensam med en människa minst 30 minuter om dagen. Den känsliga perioden för socialisation pågår menar Tobias mellan vecka 3–14.

Tobias vet aldrig vilken eller vilka av valparna i en kull som verkligen ska bli tjänstehund. Därför är det viktigt att alla valpar i kullen får samma genomtänkta behandling. Det har visat sig, beskriver Tobias, att de valpar som visar låg extra stress också visar mindre rädsla som vuxen och tvärt om.

Tobias flyttar positionerna för hur uppfödare i allmänhet föder upp valpar. Han förklarar flera gånger att det här är hur han gör för att det skall bli bra, stabila tjänstehundar och han har ett tätt samarbete med de familjer som tar vid när valparna behöver komma ut i hem.

Han visar en hinderbana som han bygger upp utomhus. En bana som

kan varieras där alla valpar får ta sig igenom för att till exempel få mat på andra sidan banan. Även här minskar han gruppens storlek för att sedan låta en valp i taget ta sig genom banan. I sammanhanget tipsar han om en finsk studie som beskriver hur bristande fysisk träning ger ökad risk för ljudkänslighet och separationsångest. ”Early Life Experiences and Exercise Associate with Canine Anxieties” Länk till studien i slutet av texten.

Så fortsätter han sitt engagerade, övertygade och säkra framförande. Han är kritisk till sådant som vi inom SBK och SKK kanske anser vara sanningar. Det är bra med människor som tänker utanför boxen. I vissa avseenden är det han säger helt i samklang med till exempel Erling i början av dagen som att en ägare troligen lika träffsäkert kan beskriva sin hunds beteende i vardagen som ett test. Vi borde kunna selektera utifrån ägarnas beskrivningar. I andra delar är diskrepansen stor. Då ska vi till exempel börja se MH på ett nytt sätt och bara relatera till det på populationsnivå och inte döma ut hundar på individnivå. Lämplighetstester kan ha en funktion menar han men endast om de avser ett väl avgränsat funktionsområde. Det går i rasande fart och Tobias hinner lotsa oss igenom sin kunskap om aggressivitet och hur svårt det är att återskapa en situation där hundar

skall fås att återupprepa aggressionen. Det sker sällan, menar Tobias, då samspelet mellan mångfalden av faktorer bakom ett aggressivt beteende sällan kan återskapas. Det är ingen stabil egenskap. Både bitintensitet och bett påverkas av den specifika situationen och det är den eller dom speciella triggers som behövs för att få en återupprepning. Därför är aggressiviteten i till exempel MH ingen pålitlig utsaga för hur vardagslivet fungerar för hunden.

Slutord

Fyra så olika föredragshållare. Valda utifrån rasklubbens uppfödarens uttryckta behov. Områden som hittills varit i fokus för Rottweilerklubbens RAS. Fyra föredragshållare som verkligen kunde sin sak och där budskapet både var specifikt rottweiler men också generellt och giltigt för uppfödare av annan ras. Bibehåll den genetiska variationen och planera för bra mentalitet. Är inte det en sammanfattning som verkligen är uppfödning i tiden. Klokt Rottweilerklubben! Tack för att ni vidgade kretsen och lät fler ta del av konferensen.

Länk till den finska studien: <https://pubmed.ncbi.nlm.nih.gov/26528555/>

