



Arg 2 nr 3

SHF

Svenska Hunduppföraren



*Rasspecial
field spaniel*

- Dalbohunden
- Boxerläger
- Världsutställningen
- Koll på måtten?

SHF 2023

Ordförande:

Bengt-Åke Bogren
ordforande@svenskahunduppfoarforeningen.se

Vice ordförande:

Gertrud Hagström

Sekreterare:

My Wendel
sekreterare@svenskahunduppfoarforeningen.se

Kassör:

Lisbeth Andersson

Ledamöter:

Inger Hansson

Suppleanter:

Charlotte Laning Vrethammar
Britt-Marie Dornell
Fredrika Rönquist

Ansvarig utgivare:

Bengt-Åke Bogren

Redaktion:

Charlotte Laning Vrethammar
redaktor@svenskahunduppfoarforeningen.se
Melissa Westergård
Monika Wahlstedt
Susanne Ekstedt
Monica Blomberg

Ammacentralen

Kerstin Norberg
ammacentralen@svenskahunduppfoarforeningen.se

Mentorskap

Gertrud Hagström
mentor@svenskahunduppfoarforeningen.se

Valberedning:

Annette Andersson
Annelie Damberg
Tommy Sundell
valberedning@svenskahunduppfoarforeningen.se

Vi bygger vår webbtidning tillsammans!

Vi är nyfikna på vad du som uppfödare och medlem är intresserad av att läsa om. Tipsa oss gärna!

- Vet du intressanta personer att intervjua?
- Har du skrivit en artikel för en rasklubbstidning i angelägen fråga som kan passa hos oss?
- Finns det någon aspekt av uppfödarnlivet som behöver belysas mer?

Kort sagt - tidningen är vår, din och alla medlemmars. Passa på att tipsa och påverka.

Du når oss genom att maila till:
redaktor@svenskahunduppfoarforeningen.se

**Nästa nummer
utkommer i
december 2023
Manusstopp 15/11**

ur innehållet

Kommande webinarier	4	Hundar från förr	12	Genetisk variation och IAK	22
Dalbohunden	6	Boxerläger	14	Webinarium 9 maj	26
När är det dags att säga adjö?	11	”Silverlabradorer”	17	Mentorer	31
		Världsutställningen i Genève	18	Raspresentation	32
		Koll på måtten?	20		

Information från ordförande



Då har årets kennelfullmäktige avslutats och SKK har för första gången fått en kvinnlig ordförande. Det var väl på tiden!

Den senaste tiden har det varit turbulens inom SKK genom att både ordföranden och första vice uppmanades av valberedningen att avgå. Detta för att skapa lugn och ro inom CS igen eftersom det förekommit inre strider inom gruppen. Valberedningen föreslog Britt-Marie Dornell som ordförande. Hon är en erkänt duktig som domare, uppfödare och har tidigare suttit i CS. Hon sitter redan i vår styrelse som suppleant! Vi ser fram emot ett fortsatt

gott samarbete med SKK i framtiden också eftersom hon redan sagt att vi nu ska fokusera på hunden och se framåt.

Tidigare ordförande gjorde ett gott arbete i mitt tycke och jag beklagar att han tvingades/valde att avgå. Nu gäller det för Centralstyrelsen och kommittéerna att se till att vi uppfödare får vår röst hörd och att man tar större hänsyn till uppfödarna som ju är ryggraden inom SKK och "hunderiet".

Jag noterar att det också stormar inom SBK. Hur det slutar får vi se inom kort.

Vi inom SHF ska se till att det blir enklare att bli medlem hos oss. Vi ska också synas och höras mera i våra sociala medier samt på tävlingar och utställningar.

Vi har nu bokat in flera föreläsare som håller webinarier under hösten. Läs mera på vår hemsida och längre fram i tidningen. Har du idéer om ämnen vi bör ta upp så hör av dig.

Känner du att du vill bidra med ditt kunnande inom SHF är du välkommen att höra av dig. Vi behöver någon som är bra på marknadsföring och som kan hjälpa oss att synas mera. Dina erfarenheter och din kunskap behövs hos oss. Hör av dig!

Önskar er alla en skön höst!

SHF genom

Bengt-Åke Bogren, ordförande



Foto: Cindy Marttiin

Önska dina uppfödarkollegor en god helg med ett julkort i vårt decembernummer!

Annonser ska vara 90 x 115 mm - stående format.
PDF, JPG eller PNG*).

Kostnad: 100 kronor, betalas med Swish till 123 1517 861

Mejla din färdiga annons till:
redaktor@svenskahunduppfodarforeningen.se

*) Om du gör annonsen i t ex Word, måste den exporteras till något av de nämnda formaten innan du skickar den.

Manusstopp för julkort: 1 december

SHF inbjuder alla medlemmar till webinar med

Anne-Chatherine "Ancan" Edoff

torsdag 5 oktober kl 19:00

länk till föreläsningen finns på hemsidan - logga in på

www.svenskahunduppfoarforeningen.se

Om betydelsen av urval i avelsarbetet för beteende i nästa generation.

***Vad man som uppfödare och senare hundägare kan påverka
under dräktighet, nyföddperioden och under uppväxten.***



Kort om mig:

- +70! 55 år aktiv hundägare, 28 år som uppfödare, 12 år som SKK:s kennelkonsulent, engagerad och regelbundet utbildad i/om hundars mentalitet i mer än 45 år.
- Varit aktiv som MT/korning, MUH/MH-beskrivare, BPH-beskrivare.
- Är exteriördomare, grupp 1 och 5, raser i grupp 2, 7 och 8. Pudel, schäfer*, amerikansk cocker, pointer, norfolkterrier* och spansk vattenhund har funnits i mitt/vårt hem (* = uppfödning).
- Gift med Bosse som i mer än 50 år utbildat sig och arbetar med kunskap om hundfoder och ständigt förkovrar sig ständigt på ämnet hundens näringsbehov.
- Har 2 icke hundägande barn...

SHF inbjuder alla medlemmar till webinar med

Patric Ragnarson

onsdag 15 november kl 19:00

länk till föreläsningen kommer att finnas på hemsidan - logga in på

www.svenskahunduppfoarforeningen.se

Neonatologi och pediatrik



Jag heter Patric Ragnarson och arbetar vid Distriktsveterinärerna Jämtland. Tidigare arbetade jag under 16 år vid Universitetsdjursjukhuset Ultuna i Uppsala, där jag också var klinikchef för smådjursavdelningen under de sista fem åren. Jag har även arbetat vid några fåtal andra mindre kliniker under åren. Totalt har jag arbetat drygt 34 år i den svenska djursjukvården. Mitt specialintresseområde har varit och är reproduktion och reproduktionsproblem hos hund och katt.

Jag föder upp hundar och katter under prefix Mavibos, och är också exteriördomare för cirka 60-talet hundraser.

Det känns jätteroligt att få hålla ett webinar för Hunduppfoarforeningen och föreläsningen handlar om neonatologi samt pediatrik. Neonatologi är nyföddhetsperiodens hälsa och ohälsa och pediatrik är läran om valpens utveckling och sjukdomar under valpens första åtta levnadsveckor.

Väl mött i etern!

Hälsningar Patric

DALBOHUNDEN— ett kulturarv som nästan glömdes bort



- av Sanna Sander

I ett inte alltför avlägset förflutet, innan hundsporter utgjorde en stor del av ett aktivt hundägande hade hunden i regel ett mycket tydligt syfte. Rått hundar och jakthundar återfanns på landsbygden och förtjänade sin plats under matbordet tack vare de färdigheter de besatt.

- Vi har den **dansk-svenska gårdshunden** som var nyttohund och ständigt förekommande på gårdar runt om i Skåne, ända tills den blev nationellt godkänd 1987 och tog klivet in i salongerna.
- Vi har **västgötaspetsen**, den lilla boskapsvallaren, som räddades åt eftervärlden under 1940-talet och idag är en högt älskad kamrat runt om i hela världen.
- Vi har våra stövarraser, vilka samtliga är ett arv från eldsjälar som visste att ta tillvara på dessa dugliga hundar.
- Vi har våra **spetsar**, både jagande och vallande, som även de har bevarats och idag är högt värderade kamrater, både i skogen och i vardagen.
- Vi har **drevern**, som sedan början av 1900-talet har varit en favorit bland våra jakthundsraser.

Alla dessa hundar har utvecklats och blivit en ytterst levande del av vår kulturhistoria. De finns kvar tack vare sina egenskaper, som fortfarande värderas högt i dagens samhälle.

Men vi lämnade kvar en hjälte i det förgångna; giganten bland våra inhemska raser. Vi lämnade kvar dalbohunden.

En gång i tiden tassade han fram genom skog och mark här i Sverige och höll en skarp och vaksam blick in mellan stammar och snår. Rejäl var han, och modig. Storvuxen med sina 75-80 cm, med några enstaka mindre exemplar som låg runt 62 cm. Huvudet var brett och hade medelstora öron. Extremiteterna var grova. Svansen var lång och svagt böjd och pälsen tät och grov med god underull. Hals, rygg, baksida av lår samt svans hade långa täckhår. Färgen var svart med gulgrå, guldbruna eller rödbruna tecken i ansiktet, på extremiteter och buk, samt på lårens baksidor och svansens undersida. Han kunde även vara enfärgat gul, brungrå eller gulgrå med mörkare strån och uppvisade sällan vita tecken.

Vargarnas stora skräck

I en tid då vargen smög kring husknuten och björnen lufsande sökte tillgänglig föda var dalbohunden en oerhört viktig kamrat, för både folk och få. Han var tryggheten på gården, boskapens beskyddare och vargarnas stora skräck.

1789 fick allmänheten rätt att jaga klövvilt på egen mark. Denna rättighet hade tidigare tillhört kungen och adeln

och antalet klövdjur minskade kraftigt när viltet inte längre tillhörde kronan. På 1840-talet var älgen sällsynt i hela landet och rådjur fanns bara på några enstaka gods i Skåne. Detta innebar givetvis att vargen fick allt svårare att överleva på vilt och de sökte sig därför till det överflöd av bytesdjur som gick och betade i skogarna under sommarhalvåret. Många familjer drabbades hårt av vargarnas härjningar och behovet av en duglig boskapsväktare måste ha varit enormt.

Dalbohundens nedgång och fall

Under åren 1827-1839 fälldes 6790 vargar i Sverige med hjälp av fällor, gift, kulor och krut och antalet steg under de följande decennierna. Under 1880-talet var vargen i princip utrotad i södra och mellersta Sverige. Detta blev det första steget bort från de levandes historia för den magnifika dalbohunden.

Nästa steg kan ha varit den rabies som bröt ut efter att en smittad hund släppts av en ångbåt i Kinnekulle sommaren 1854. Därefter härjade sjukdomen i skog och mark. Som om inte detta vore nog infördes hundskatten år 1861. Denna gjorde det mindre motiverat för allmogen



Bella, Mellerud 1904

att hålla hundar som faktiskt inte hade ett lika givet syfte längre, då vargen så tydligt hade decimerats och behovet av en modig och kapabel vakthund minskat rejält. Lägg därtill hungersnöden som härjade mellan åren 1867 och 1868, då ihjälsvultna människor kunde påträffas längsmed landsvägarna i vårt land. En sådan pärs måste rimligtvis ha drabbat denne gigant då han säkerligen var stor i maten. Allt detta, i helhet eller del, skyndade på dalbohundens fall.

Enda inhemska boskapshunden

Dalbohunden är den enda kända inhemska boskapshund vi har haft, och även om den existerade i en tid då rasindelning fortfarande var en aning flytande finns det tillräckligt med uppgifter från så många olika håll att det inte råder något tvivel om att dalbohunden faktiskt var av en relativt enhetlig typ. Rasen var känd redan i slutet av 1700-talet, men sannolikt är den äldre än så och var ett givet inslag på gårdar runtom i sydvästra Sverige.

Dalbohunden, ofta omnämnd som få-hund eller varg-hund, hade som sin främsta uppgift att vakta och försvara boskap på vallgång från större rovdjur. Hans roll



Iggesund

i ett Sverige där hotet från varg var så pass påtagligt bidrog troligtvis till de hjältehistorier om rasen som florerade runtom i riket.

Dalbohunden Frigård

Det finns muntligt återgivna historier från 1800-talets mitt som grundligt beskriver rasens styrka, mod och skärpa. Bland annat har en C Gustafsson, från Kville, återgett sin farfars berättelse från Bohuslän. Under vårvintern kunde flockar på upp till tolv vargar komma strykande kring hans gård i Kalleby, Tanum. Hans dalbohund Frigård var enligt uppgift ”from som ett lamm mot människor men som ett fruktansvärt odjur när han slogs mot vargen, vilket nästan hörde till ordningen för dagen”.

Frigård var en gråsvart och tämligen lurvig gårdvar av anseelig storlek men trots sina färdigheter som vakthund mötte han sin överman en afton då han släpptes ut för att ta sig an en ensam varg som strök omkring på gården.



Hanna Ferlin - faster till Nils Ferlin



Hunden var en omtalad kämpe och ansågs oslagbar sett till sitt ryktbara förflutna som vargbane. Mycket riktigt lyckades han än en gång mota vargen från gården och den sprang till skogs. Frigård, iklädd sitt tagghalsband som skydd mot vargbett i strupen, följde efter. I skogen väntade dock förstärkning och en fruktansvärd strid mellan hund och vargar utkämpades. Det enda som återfanns av Frigård var hans halsband. Han var, och förblev, den mest omtalade hunden i socknen.

Försök till återuppväckande

1913 gjordes ett försök att finna ägare till ännu levande och avelsdugliga exemplar av rasen. Forskaren C O



Götala Kungsgård, Skara, 1900-1910

Kocken 1905



Wibom sände ut ett uppdrag i Västergötland, Bohuslän, Dalsland och även i Karlstads stift samt i jakt- och hundtidsskrifter. Totalt engagerades 184 församlingar i de regioner där rasen förekommit. Tyvärr inkom inga uppgifter om ännu levande dalbohundar och slutsatsen drogs att rasen vid denna tidpunkt redan gått ur tiden. I samband med uppdraget inkom uppgifter som berättade att dalbohunden även använts vid jakt, något som förefaller sannolikt sett till den betydande rovdjursskärpa som fanns i många individer. Även uppgifter om att den hållits som gårdshund och vakthund, alltså inte enbart som boskapshund och fähund kom in.

Det finns flera teorier om dalbohundens faktiska ursprung. En nämner vikingar och att dessa förde med sig mastiffer från de brittiska öarna. Man kan konstatera att det var en väldigt gammal och väletablerad ras om man ser till de omnämnanden som finns i olika källor från olika platser. Det finns bland annat ett citat från en bok med titeln "Ten Years in Sweden", författad av HW Wheelwright och utgiven i London 1865.

Denne nämner "the dahlbo hound" och beskriver den som en magnifik hund, rätt lik en engelsk mastiff vars storlek och färg är likt en varg. Han nämner även dess användning i skog och mark där den skyddade boskapen då dessa gick på vall.

Ser man på flera av de nordiska hällristningar som finns kan man sannolikt dra slutsatsen att så länge boskapsskötsel har bedrivits har det funnits ett behov av rejäla hundar med förmågan att skydda från varg och andra rovdjur. Troligtvis har det existerat en inhemsk boskapsväktare i Norden från forntid fram till 1900-talets början.

Det finns några få fotografier som visar dalbohundar, och det är inte osannolikt att fler kommer att uppdagas i framtiden, när fotoalbum bärs ner från vindar och dammas av. Förhoppningsvis hamnar de i händerna på någon som förstår dess oerhörda kulturella och kynologiska värde.





Att vi alla kan läsa och fascineras av dalbohunden och dess plats i vår kulturhistoria har vi till stor del kynologerna Il Öhman och Björn von Rosen att tacka. Dessa två samlade idogt ihop de uppgifter, berättelser och muntliga återgivningar om rasen som finns och dokumenterade sina fynd åt eftervärlden. Genom deras insatser fick dalbohunden trots allt leva vidare, om än i en återberättad version. Jag riktar härmed ett innerligt tack till dem, samt till alla er

som samlar, dokumenterar och bevarar rashistoria åt de som följer efter. I en tid så full av snabb information som bara rullar förbi och försvinner är det något väldigt speciellt att gräva sig bakåt och fördjupa sig i det som en gång var. Och det var en gång en bjässe som med skarp blick och starkt sinne vakade över en del av vårt land.

Han var duglig och orubblig.

Hans namn var dalbohunden.

SKK:s annonsplats för rashundar - www.köpahund.se - har genomgått en rejäl ansiktslyftning med flera nya funktioner.

Vad är det bästa med sidan? Vad kan bli bättre?

Hör gärna av dig till oss med synpunkter så sammanställer vi dem och vidarebefordrar till SKK.

Skicka dina synpunkter till:

ordforande@svenskahunduppfodareforeningen.se



Hur ska man veta när det är dags att säga adjö?



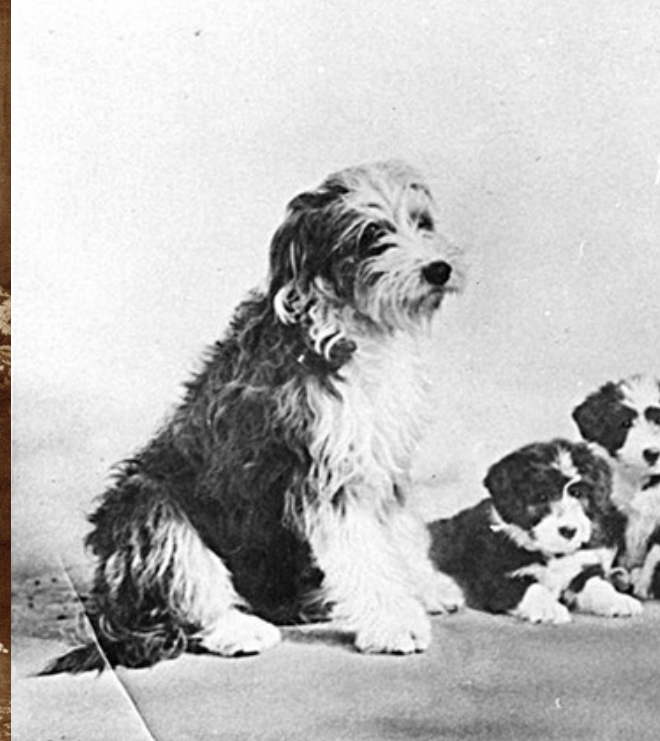
Att vara uppfödare är bland annat att supporta sina valköpare även då hundens liv går mot sitt slut. Men hur gör man det? Vilka råd ska man ge? Vad är ett värdigt hundliv? Det är ofta ett sluttande plan och som djurägare är man lätt förblindad av sin hunds väsen. Man vill ju att den skall leva.

Självklart är en behandlande veterinärs ord avgörande. Men för en hund som successivt åldras hemma utan veterinärbesök kan kanske dessa tre handfasta råd vara något att luta sig mot. Kanske kan vi uppfödare dela med oss av dom långt innan de verkligen är aktuella för ökad trygghet för valpköpare och valp.

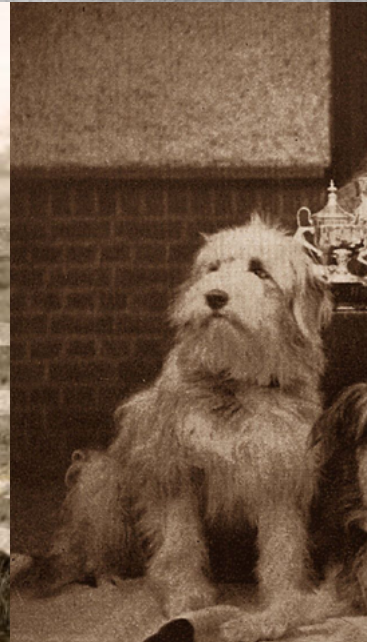
På SVT nyheter presenterade veterinär Björn Åblad tre aspekter att ha koll på:

- När djuret har kronisk smärta. Normala beteendet påverkas. Om inte vård kan avhjälpa situationen*
- Äta, dricka, urinera, ha avföring och kunna röra sig godtagbart med hyfsad livskvalitet*
- Man ska orka, ha möjlighet att vårda palliativt i livets slutskede eller efter allvarlig sjukdom. Kan man inte det har djuret inget bra liv.*

<https://www.svt.se/nyheter/lokalt/vast/sa-vet-du-nar-det-ar-dags-att-avliva-ditt-husdjur>



Walton Handy "The Cotswold Shepherd."





Hundar från förr - bearded collie

Har du gamla bilder på din ras som vi får publicera?

Skicka dem gärna till

redaktor@svenskahunduppfodarforeningen.se

(eftersom tidningen är digital behöver

foton inte vara högupplösta)





Alla borde ha ett **BOXERLÄGER**

av Lotta Johansson för Svenska Hunduppfödareföreningen

FOTO: MICKE HÅKANSSON

I ett tidigare nummer av vår webbtidning berättade erfarna uppfödare om hur de arrangerar valpträffar och vilken nytta de hade av dem.

Här berättar Lotta Johansson, kennel Farickos om det årliga boxerlägret och vilken nytta hon som uppfödare har av det. Ett läger kan vara den perfekta platsen att följa upp bruksegenkaperna i den egna aveln.

”Vem, mer än jag, röstar för att 1 april blir officiell helgdag?”

”Hur ska jag hålla mig vakna?”

”Ringer du och väcker mig i tid?”

”Tänk att få träna och prata BOXER i en hel vecka”

I tider då registreringssiffrorna för både boxer och andra bruksraser minskar, då antalet anmälda hundar till boxerspecialer och andra utställningar är lägre än på mycket länge, då brukshundsklubbarna håller på i med stort sett allt annat än bruksverksamhet, då fylls platserna på boxerlägret snabbare än vad det någonsin gjort. Då vill i stort sett var tionde medlem i Svenska Boxerklubben åka på läger. Det är ett magiskt tryck på boxerlägrets platser. 1984 arrangerade Boxerklubben det första lägret. Redan då var det ett 60-tal boxerägare som tränade en helg, så

småningom blev det en hel vecka och de senaste 13 åren har det varit förlagt till Tänga Hed. Pandemiåret 2020 gjordes ett uppehåll.

Sedan ett antal år tillbaka är 1 april klockan 00.00 ett magiskt datum och klockslag. Det är då man kan anmäla sig till lägret på webben. Medlemmarna tar till alla knep för att hålla sig vakna. Starkt kaffe, väckarklockor, ber vänner att ringa och väcka dem och kan man inte anmäla själv ber man någon kompis att fixa. Vi hänger på Facebook, kollar klockan, glor på webbplatsen och uppdaterar hela



FOTO: MICKE HÅKANSSON

tiden för, man får ju INTE missa när klockan slår över på 00.00 och man kan anmäla sig. Lägre hade 72 platser och på 59 sekunder var första gruppen fylld i år. Klockan 18.00 på kvällen fanns det fem platser kvar och det var inte ens 24 timmar efter att anmälan öppnat.

Nästan varje år är det tio olika grupper, med tio olika instruktörer, de allra flesta relaterade till boxer på något sätt. Alla grupper är inriktade på bruksarbete/tävling; spår, sök, lydnad, BSL, IGP, uppletande, FH-spår eller specialsök. Flera av grupperna med en kombination av t ex lek/lydnad/samarbete. Dessutom finns en grupp där man bara får vara med en enda gång med samma hund och det är Äventyrsgruppen som till stor del går ut på att få en god kontakt med din hund och social samvaro, allt med övningar och prova på i bruksgrenarna. Medelåldern på hundarna som deltar är ca tre år och fyra månader och det är ungefär fifty-fifty tikar och hanar. Många kommer tillbaka år efter år, men ca 20 procent är nya deltagare vid varje läger.

Lägre har varierat i utformning under åren avseende antal dagar. Oftast har det varit en hel vecka men sedan 2022 har det pågått i fem dagar. I år kostade allt inclusive; boende, helpension, instruktörer, ca 5 300 kronor. Visst är det fantastiskt att år efter år väljer ca 10 % av Boxerklubbens medlemmar att lägga tid och pengar på lägre! Det är så intressant att delta att några väljer att åka 150 mil tur och retur från Norge för att vara med.

Veckan bjuder inte bara träning. Det är också en fin samvaro, aktiviteter på kvällarna, någon föreläsning och inte minst kalaset sista kvällen – Boscarsgalan. Det finns tid för härliga samtal, många goda skratt och utbyte av erfarenheter och kunskap. Och en del kära återseenden.



Världens bästa ras, världens bästa ägare – världens bästa boxerläger? Säg det, men en sak är klar, det är bästa veckan på året för många! Inte minns för oss som är uppfödare. Vi har med oss våra egna hundar och många av oss får också med ett antal av våra valpköpare och deras hundar till lägre. Självt har jag varit med tre år hittills med egna hundar och deras avkommor. För mig är det en chans att träffas igen, se vad mitt avelsarbete ger. Boxern är en bruksras och ska fungera som arbetande hund. Så ser jag på lägre och många med mig

I år var ett antal uppfödare med; Murbergets, Swedbox, Teamworks, Hilda Hummelbos, Engelaiz och även avkommor från en kennel som inte längre finns; kennel Twinbox med numera bortgångna Ann Wanker. Ann var med i många år och hade ofta fem – sex avkommor med. Sista året var 2019 och i år följde Hannah Gabrielsson upp traditionen med tre avkommor till Anns sista tik Ezzie. - Jag vill ha valpköpare som tränar och som vill ha en brukshund, tre av de fem var med på årets läger och en åkte så långt som från Norge, berättar Hannah. Jag tycker det är fantastiskt att de lägger tid och pengar på det.





FOTO: ANNELI BRATTGÅRD

Christel Persson Pinon, Hilda Hummelbos kennel

Lägret är inte bara träning åtta timmar om dagen. Det ger dig också en möjlighet att vara med din hund och göra saker tillsammans. I vardagen kanske det blir några timmar i veckan, på lägret är det dygnet runt. Du är dessutom tillsammans med andra förare och andra hundar. Och så får du, om du vill prata boxer nästan dygnet runt.

Kvällsaktiviteter har varit många under åren. Det har varit föreläsningar om boxerns hälsa, bland annat om Renal Dysplasi, en ärftlig njursjukdom som det bedrivs forskning på. Det har också givits information om Projektet BoxCancer och Eva Marie Wergård som är mental tränare (känd från bland annat TV-programmet Underdogs) har berättat om hur du som förare beter dig på träning och tävling.



FOTO: HANS STIGSJÖ

Marlene Mussawir, kennel Engelaiz

Vid årets läger talade Robert Lindström om mentalitet och hur det påverkar arbetsvilligheten. Sabina Backe, certifierad canineopat, var på Tångahed en eftermiddag för att gå igenom, behandla, massera hundar.

Christel Persson Pinon, Hilda Hummelbos kennel, var med på årets läger och har flera av sina valpköpare på läger och har så haft i flera år.

- Jag vill gärna att de tränar och helst också tävlar med hundarna, dessutom får jag ju träffa mina valpar. Lägret är mycket inkluderande, alla kan vara med.

Marlene Mussawir, Kennel Engelaiz, som blivit årets uppfödare i hur många år som helst, brukar rekommendera sina valpköpare att åka på boxerlägret.

”Där finns allt, alla grupper, bra instruktörer som återkommer från år till år och minst 80 boxernördar (man får ha medföljare) som pratar boxer 24/7. Det finns plats för alla, elitspårare som nybörjare, högt och lågt. Och jag tipsar gärna om vilken grupp som kan passa bra. Det är inget prestigeläger, alla kan vara med.”

De allra flesta väljer att bo på Tänga Hed och ha helpension. Det betyder att alla äter lunch med sin grupp, frukost och middag äter alla tillsammans. Det är pubkvällar och festmiddag sista kvällen.

”Det som att gå in i bubbla, du behöver inte laga mat, städa, ta hand om familjen. Du jobbar med din hund hela dagarna, viken du har nytta av i det dagliga livet. Umgås med likasinnade, gamla och nya vänner i nästan en vecka – världens bästa boxerläger.”

Nej till silverlabradorer!

TEXT: SUSANNE EKSTEDT

Labradorens enda färger är svart, gul och brun. Anfadern St. John fördes från New Foundland till England i början av 1800-talet och blev vår tids labrador retriever. Tidigt upptäcktes dess starka vilja att samarbeta med sina förare genom att bland annat apportera, något fiskare flitigt nyttjade vid såväl fiske som fågeljakt.

Labradorens tre färger: Svart, gul och brun

Hos labradoren var svart länge den mest accepterade färgen och den gula erkändes först i början av 1900-talet. På den tiden avlade sällan uppfödare på de bruna då efterfrågan på dessa var begränsad och efterfrågan ökade först på 1960-talet, för att idag vara ganska vanlig.

”En typisk labrador ser ut som en labrador och ingenting annat. Om den påminner om en annan ras är den inte typisk.”

Mary Roslin Williams, kennel Mansergh

Populär ras

En så populär ras som labrador ger uppfödare av mer affärsmässig karaktär en möjlighet att utveckla och skapa efterfrågan på lite tillfälligt trendigare och dyrare individer. Silverlabben är ett exempel på det och skall inte

förväxlas med en renrasig labrador. ”Silverlabbar” härrör samtliga från i stort sett två individer Kellog’s Nick och/ eller Kellog’s Kernel. Kellogs kennel hade såväl labradorer som weimaraner.

”Silverlabben” har en färg-gen som labradoren saknar men som finns hos just weimaranern. Flera av de uppfödare som marknadsfört silverlabbar har även haft weimaraner på sina kennlar. Uppfödare av ”silverlabradorer” har en smal avelsbas och många av deras individer är närbesläktade. Att ”silverlabben” upptäckts i innovativa USA och inte i det mer konservativa ursprungslandet England ger ytterligare belägg för att det är nya gener som tillkommit genom en blandning med annan ras. Det är inte bara färgen som skiljer en labbe från en weimaraner utan även mentalitet, vilket är viktigt att ha med i beräkningen när man verkar för att bevara rasspecifika egenskaper och väljer såväl jaktkamrat som en familjemedlem. Med detta inte sagt att så kallade silverlabbar inte kan vara söta, trevliga osv. Däremot är de inte labradorer och skall inte vare sig säljas eller marknadsföras som sådana.

*Mer finns att läsa på LabradorNet.Database. Labradorklubben.se
Källor: Analysis of the ”silver” labrador population - update 2015
by Jack Vanderwyk, Labradorklubbens hemsida
Labradorens historia*



Världsutställningen i Genève 2023



TEXT: SUSANNE EKSTEDT, HUNGRY HEARTS LABRADORKENNEL

I våras fick jag frågan av en uppfödarekollega i Bulgarien om jag kunde komma med August till Genève i augusti. August är en labradorhane som bor hos mig ett år på lån från Milla, Noelany's kennel i Bulgarien.

Ja varför inte, klart jag vill se världsutställningen när den är så pass nära. Jag bestämde mig även för att anmäla en egen unghund, Pärlan, en fin gul tik. Det fanns möjlighet att ställa ut labradorer i tre dagar, vi valde att anmäla till två av dessa dagar.

När man reser med hund så finns det ju lite som måste fixas, pass och vaccinationer. Pärlan fick pass och rabiesvaccin och jag fyllde på Augusts rabiesvaccin.

Avresa

Så äntligen dags för avfärd, bilen packad och klar och vår resa mot färjan i Helsingborg påbörjas. För mig är det semester med bara två hundar och det ska bli superkul att se fina hundar och träffa andra uppfödare. Vi stannar och rastar hundarna i Örebro och då ser jag att Pärlan börjat löpa!! Typiskt, vilken tur att jag lät skiljeväggen vara kvar i bilburen. Resan ner genom Danmark och Tyskland gick bra, det är enormt vackert och det finns så mycket att se. Hotell och restauranger välkomnar hundar och det är smidigt och enkelt att ha med hundar på de flesta ställen.

Framme i Genève

Vi anländer till hotellet i Genève vid

lunch dagen innan första utställningen och det är 41 grader varmt. Hundarna skulle behöva röra på sig men det är omöjligt i hettan. Jag bestämmer mig för att vila på rummet och bara gå en kort sväng vid middagen i skydd av lite träd. Sent på kvällen är det bara 26 grader och ingen stekande sol så då passar vi på att ta en längre runda.

Äntligen torsdag och dags för utställning!

Vi anländer till parkeringen vid Palexpo. Det är gott om folk men inga köer. Effektiva insläpp men ganska slappa kontroller av pass och hundar. Vi får sex flaskor vitaminvatten per hund vilket uppskattas eftersom temperaturen redan är hög och hallarna saknar AC.

Labradorerna går i två ringar, tikar och hanar olika. Utställningen flyter på bra även om några har hundar som krockar i de två ringarna. I Schweiz får man inte använda strypkoppel utan stopp så de har flera kontrollanter som går runt och kontrollerar kopplen i ringarna. Det är ju vanligt med retrieverkoppel för oss och jag fick slå en knut på mitt så att jag inte kunde dra åt för hårt. Pärlan och August blev båda placerade med fina kritiker.

Mest njöt jag över att se så många fina hundar, det var verkligen upplyftande



och inspirerande att se så många fina labradorer. Många av dessa visades inte av ägare eller uppfödare utan det fanns en enorm mängd professionella handlers som visade dem. Dessa handlers hade fullt upp och de var verkligen proffs, vilken logistik och vilket lagarbete de gjorde. Många av dem hade 10-15 burar uppställda med snygga banderoller som skyltade med deras namn och kontaktuppgifter. Hundar av olika raser och de hade fullt sjå att hinna med att få in de olika hundarna i rätt ring och rätt tid. De jobbade ofta i team och hade hjälp med rastning och fix av hundarna innan de skulle in i de olika ringarna. Teamet hade samma färger på sina fina dräkter och det gick inte att missa att det var viktigt att visa vilket team man tillhörde. Påminde lite om idrottsstjärnor när de kom mot ringarna och publiken öppnade upp och släppte fram dem.



Fredag och dags för Världsutställningen!

178 anmälda labradorer och en domare skulle döma alla 178!

Ja, som ni förstår så var det inte skrivna individuella bedömningar som gällde utan snabba överskådningar av de stora klasserna för att plocka ut fyra för placering och skriftlig bedömning! På plats visade det sig att man flyttat några av klasserna till närliggande ring med annan domare.

Man märkte snabbt på alla deltagare att idag vill alla vinna och det var stor koncentration i ringen. Övervägande anmälda labradorer var gula och höll hög klass. Väldigt inspirerande att se

ännu fler fina labradorer. Tråkigt bara att England inte hade många ekipage representerade.

Vi fick inga placeringar men njöt av att se så många fina hundar och att träffa många uppfödare. I huvudet snurrade en massa planer på kommande kullar som jag gärna vill göra de närmaste åren. På plats fanns det gott om utställare och vi spanade in lite trevliga saker att köpa.

Avstickare till Rivieran

Eftersom det fortfarande var väldigt varmt satt vi oss ganska snabbt i bilen och började vår resa mot en veckas semester på Franska Rivieran.

Har du koll på måtten för hundhållning?

Utrymmen och miljö för hundar

Rum och andra utrymmen för hundar ska vara anpassade efter hur många hundar som finns där. Alla hundar ska ha tillgång till en ren, torr och mjuk liggplats där de kan ligga i naturlig ställning. Tänk också på att hundar tycker om att "bädda", så ge dem möjlighet att göra det. Tikar med valpar ska ha en lugn plats för sig och sina valpar.

Inomhusmiljön där hundar är, ska ha en temperatur och luftfuktighet som är lämplig för dem. Det ska finnas insläpp av dagsljus och belysning som inte irriterar hundarna.

Box/ rum inomhus

En box är alltid ett inomhusutrymme. Boxen eller rummet ska ha lämplig takhöjd så att utrymmet och hundarna kan skötas och ventilationen fungerar.

I ett hundstall ska mellanväggarna mellan boxarna vara utrustade med siktbarriärer. Siktbarriärer ger hundarna möjlighet till avskildhet.

Utrymme för en ensam hund

I tabellen här nedanför ser du hur stor boxen eller rummet minst ska vara räknat i kvadratmeter för en ensam hund. Utrymmet får gärna vara större men inte mindre än måtten i tabellen.

Hundens mankhöjd	Utrymme för en ensam hund
< 25 cm	2 m ²
25-35 cm	2 m ²
36-45 cm	2,5 m ²
46-55 cm	3,5 m ²
56-65 cm	4,5 m ²
> 65 cm	5,5 m ²

Utrymme vid par- eller grupphållning, samt tik med nyfödda valpar

I tabellen här nedanför ser du hur stor boxen eller rummet

minst ska vara räknat i kvadratmeter för 2 eller flera hundar, beroende på hur många och hur stora hundar som är där. Ytan gäller även för tik med valpar upp till 3 veckors ålder. Utrymmet får gärna vara större men inte mindre än måtten i tabellen. En valpningslåda får räknas in i den tillgängliga arean för tiken och valparna.

Hundens mankhöjd	Utrymme för den största hunden i paret, gruppen eller tik med valpar	Antal kvadratmeter som utrymmet ska ökas med för varje ytterligare hund ¹
< 25 cm	2 m ²	1 m ²
25-35 cm	2 m ²	1,5 m ²
36-45 cm	2,5 m ²	1,5 m ²
46-55 cm	3,5 m ²	2 m ²
56-65 cm	4,5 m ²	2,5 m ²
> 65 cm	5,5 m ²	3,5 m ²

¹ För varje ytterligare hund lägger du till arean enligt den rad som motsvarar denna hundens mankhöjd.

Exempel på hur du räknar ut hur stor en box ska vara: Du ska bygga en box där du ska ha tre hundar. Hundarnas mankhöjder är 30, 40 respektive 50 centimeter.

Du börjar med att se hur många kvadratmeter du minst måste ha för den största hunden enligt andra kolumnen i tabellen för par- eller grupphållning, vilket är 3,5.

Sedan lägger du till ytan för de två mindre hundarna enligt den tredje kolumnen i tabellen, alltså 1,5 + 1,5.

Den sammanlagda ytan som du minst måste ha för dina tre hundar blir alltså 3,5 + 1,5 + 1,5 = 6,5 kvadratmeter.

Utrymme för tik med valpar äldre än 3 veckor

I tabellen här nedanför ser du hur stor boxen eller rummet minst ska vara räknat i kvadratmeter för 1 tik

med valpar som är äldre än 3 veckor men högst 12 veckor gamla, beroende på hur många valparna är och hur stor tiken är. Utrymmet får gärna vara större men inte mindre än måtten i tabellen.

Tikens mankhöjd	Utrymme för tik med 1–3 valpar	Antal kvadratmeter som utrymmet ska ökas med från och med den fjärde valpen och varje ytterligare valp
< 25 cm	2 m ²	0,5 m ²
25-35 cm	3 m ²	0,7 m ²
36-45 cm	4 m ²	1 m ²
46-55 cm	5 m ²	1,2 m ²
56-65 cm	7 m ²	1,5 m ²
> 65 cm	8 m ²	1,7 m ²

Rastgårdar

Hundar i rastgårdar, på bostadstomter eller i andra utrymmen utomhus måste ha platser som kan ge både sol och skugga och även skydd mot regn och blåst. Det ska finnas en hundkoja eller ett annat utrymme inomhus. Det ska också finnas en liggplats som är upphöjd från marken. Det är viktigt för hundar som är i en rastgård att miljön är stimulerande för dem.

Utrymme för en ensam hund

I tabellen här nedanför ser du hur stor rastgården eller utomhus utrymmet minst ska vara räknat i kvadratmeter för en ensam hund. Utrymmet får gärna vara större, men inte mindre än måtten i tabellen.

Hundens mankhöjd	Utrymme för en ensam hund
< 25 cm	7 m ²
25-35 cm	10 m ²
36-45 cm	15 m ²
46-55 cm	16 m ²
56-65 cm	18 m ²
> 65 cm	20 m ²

Utrymme vid par- eller grupphållning

I tabellen här nedanför ser du hur stor rastgården eller utomhus utrymmet minst ska vara räknat i kvadratmeter för 2 eller flera hundar, beroende på hur många och hur stora hundarna är. Utrymmet får gärna vara större, men inte mindre än måtten i tabellen.

Hundens mankhöjd	Utrymme för den största hunden i paret eller gruppen	Antal kvadratmeter som utrymmet ska ökas med för varje ytterligare hund ¹
< 25 cm	7 m ²	4 m ²
25-35 cm	10 m ²	6 m ²
36-45 cm	15 m ²	8 m ²
46-55 cm	16 m ²	10 m ²
56-65 cm	18 m ²	12 m ²
> 65 cm	20 m ²	14 m ²

Exempel på hur du räknar ut hur stor en rastgård ska vara

Du ska bygga en rastgård där du ska ha tre hundar. Hundarnas mankhöjder är 30, 40 respektive 50 centimeter. Du börjar med att se hur många kvadratmeter du minst måste ha för den största hunden enligt andra kolumnen i tabellen för par- eller grupphållning, vilket är 16. Sedan lägger du till ytan för de två mindre hundarna enligt den tredje kolumnen i tabellen, alltså 6 + 8. Den sammanlagda ytan som du minst måste ha för dina tre hundar i rastgården blir alltså 16 + 6 + 8 = 30 kvadratmeter.





Genetisk variation och IAK - hur hänger de ihop?

TEXT: CHARLOTTE LANING VRETHAMMAR



Så länge jag kan minnas har jag varit intresserad av stamtavlor och genetik. Som 10-åring fyllde jag kollegieblock med fiktiva stamtavlor till påhittade djur. När familjens första kullar av bearded collie föddes under tidigt 70-tal skrev jag deras stamtavlor på de tomma stamtavlor i planschformat som fanns på den tiden och fascinerades av att våra bearded collie-valpar redan efter några generationer spårades till rasens "founders" och "okänd vallhund". I början av 80-talet lärde jag mig att man kan räkna ut inavelskoefficient manuellt och min gamla stamtavlepärm - "SKK:s avelsplaneringspärm" som nog många minns - är full av uträkningar och anteckningar.

Snabbspola fram till 2000. Jag bodde sedan flera år i USA och en diskussion uppstod på den e-mailista som, för första gången och långt före sociala medier, hade kopplat samman uppfödare och andra bearded collie-entusiaster i världen. Diskussionen handlade om inavel i vår ras. Jag fick, för första gången, klart för mig att inavel ökar för varje generation och att den inte kan minska på populationsnivå så länge man har en sluten stambok. Det var drygt 20 år sedan och efter det har mitt intresse för framförallt populationsgenetik bara ökat. Jag har läst en del grundläggande genetik på college-/högskolenivå. Det har varit intressant men fick mig också att inse att det inte gör mig till en bättre uppfödare att förstå skillnaden mellan RNA och DNA, hur DNA är uppbyggt, hur det replikeras osv. Så hur och var lär man sig det man har nytta av som uppfödare?

Genetisk variation och biologisk mångfald

Sedan ett antal år tillbaka är begreppen "inavelskoefficient" och "genetisk variation" på allas läppar. Det talas också dagligen om vikten av biologisk mångfald i vår omvärld. Precis som vi har sorterat bort variation från våra hundraser har vi också gjort det i naturen, till exempel genom att ersätta gammal blandskog med granplanering, byta gamla lantraser mot snabbväxande produktionsdjur och traditionella, lokala växtsorter mot högproducerande nya växtsorter, oftast patenterade av multinationella företag. Resultaten har ofta medfört stora framgångar på kort sikt, men på längre sikt medfört monokulturerna problem. Den nu aktuella granbarkborren, till exempel, får helt andra möjligheter att sprida sig i en skog bestående av enbart gran än i en skog med varierad växtlighet. Det är inte svårt att se liknelser med sjukdomar och andra problem som får fäste i en hundras där alla individers genom påminner mycket om varann.

Även inom hundaveln fungerade det länge att sortera hårt. De mest framgångsrika hundarna användes flitigt i avel och i många raser dominerade en handfull djur, framförallt naturligtvis hanhundar. Resultaten blev att raserna förbättrades snabbt, man fick jämnare kullar av högre kvalitet. Man parade fäder med döttrar, mödrar med söner och halvsyskon med varandra. Många, särskilt äldre uppfödare idag, pratar ofta med saknad om kvaliteten och jämnheten som fanns i många raser under slutet av 1900-talet.

Olika sätt att beräkna IAK

Idag gör man, i alla fall i Sverige, inte lika nära kombinationer som förr. Fler och fler satsar på IAK 0% i SKK:s Avelsdata. Men här infinner sig nästa faktum - att se på fem generationer visar inte alls den reella inaveln utan endast hur mycket den ökat inom de generationer man tar med i sin beräkning - i SKK:s fall endast fem. I min ras ligger en IAK på 0% enligt SKK vanligtvis mellan 25-30% om man räknar tillbaka till founders. För den som är intresserad går det idag att skaffa ett datorprogram och sedan mata in sina hundars stamtavlor och få inavelskoefficienten beräknad till ett i det närmaste oändligt antal generationer. Har man en ras där det finns kompletta stamtavlor ända till rasens founders, kan man få bra beräkningar på så vis. Det går också att få sin hunds inavel beräknad med DNA, något som blivit populärt på senare tid. Jag har själv skickat in ett antal av mina hundar för att jämföra deras inavelsgrad med den jag får fram med mitt stamtavleprogram, helt enkelt för att jag är alldeles för nyfiken för att låta bli. Det ser ut så här:

	5 gen	10 gen	Samtliga gen	DNA
Hund A	0,4%	11,1%	25,6%	29%
Hund B	0,6%	9,3%	25,1%	25%
Hund C	1,0%	17,1%	27,6%	31%
Hund D	0%	8,5%	25,6%	29%
Hund E	2,8%	19,0%	27,4%	31%

Det finns naturligtvis skillnader, men de är inte särskilt stora när man jämför "samtliga generationer" i stamtavlan med DNA. Att det som regel blir något högre med DNA är inte förvånande - sannolikt var våra founders inte helt obesläktade. För mig är dock de siffror jag får fram med stamtavlor mer intressanta, i och med att jag kan se var i stamtavlan inaveln ligger, något som inte är möjligt när man beräknar med DNA. Hund B och D har för rasen låg IAK räknat på 10 generationer och den skiljer sig ganska kraftigt mot hund C och E som alltså har en inavel som ligger närmare i stamtavlan.

25% = helsyskon?

25% är samma siffra man får vid en parning med helsyskon, något som kan låta chockerande när man först inser det. Men det innebär inte samma risk när inaveln ligger långt tillbaka som om man verkligen skulle para helsyskon

med varandra. De tidiga hundar som mångdubblas i våra stamtavlor - kanske både tiotusen- och hundratusentals gånger - kommer sannolikt inte att plötsligt vara orsak till en genetisk sjukdom, då de utvärderats och selekterats i generationer. Däremot vet vi ännu inte vad dagens hundar bär på för defekta gener.

För en del raser har den hårda selekteringen gått så långt att man fått sjukdomar eller andra problem som är spridda mer eller mindre i hela rasen. För en sådan ras kanske det inte finns något annat sätt än att genomföra inkorsning med en annan ras. Många sådana projekt har genomförts med framgång. Men för de flesta andra raser är situationen ännu inte så illa.

Bearded collie idag

Jag har följt min ras noga sedan jag flyttade tillbaka till Sverige från USA 2009. Det var fantastiskt att ha tillgång till alla registreringar, hälsotester med mera via framförallt SKK:s Avelsdata, något jag inte varit i närheten av under mina 15 år i USA. Vi har en ras där det är omöjligt att hitta hundar att utavla med, om man med utavel menar helt obesläktade hundar. Matadoraveln har dominerat i årtionden och valpar ur attraktiva kullar har exporterats till olika kontinenter, vilket resulterat i att hundar i Europa, Nordamerika och Australien ofta är nära släkt. Trots detta är rasen förhållandevis frisk. Vi har ett par autoimmuna sjukdomar som är något överrepresenterade i rasen, men de allra flesta hundar lever långa, friska liv trots hög IAK. Vi har också turen att - än så länge och såvitt man vet - inte ha några rasbundna recessiva sjukdomar. Då uppkommer frågan hur man "stämmer i bäcken" - alltså, hur bevarar man så mycket som möjligt av den variation som finns för att sakta ner genförkluster och inavelsökning?

Hur ökar man variationen?

Det finns en spridd uppfattning bland uppfödare att om man gör en kombination med låg IAK så ökar man den genetiska variationen. Man tänker då på variationen i den kommande kullen - låg IAK innebär fler heterozygota gener hos de kommande valparna. Men oftast när man talar om genetisk variation avser man hela populationen och den påverkas inte av hur man kombinerar avelsdjur. Genetisk variation i en ras påverkas av hur många och vilka djur som går i avel, deras inbördes släktskap och hur mycket de används. Varje djur lämnar hälften av sin arvs massa vidare till varje avkomma och därmed till rasens genpool, helt oavsett vem de kombineras med. Att säga att man bevarar rasens genetiska variation genom

att utavla stämmer alltså inte. Det gör man istället genom att utnyttja bredden i rasen och använda fler hundar av kvalitet i avel.

Inavel medför risker, det är de flesta uppfödare medvetna om idag. Men även utavel har en baksida, nämligen att populationerna blir mer och mer genetiskt lika. Man kan föreställa sig uppfödare A, B och C. De har samma ras men olika, mer eller mindre inavlade blodslinjer. Om A och B börjar använda varandras hundar kommer nästa generation antagligen få lägre IAK men de blir också mer lika varann eftersom deras linjer blandats ihop. C kanske importerar en hanhund som är helt obesläktad med hundarna hos både A, B och C. Om alla använder honom kommer de få IAK 0% i Avelsdata men sedan sitter de med en generation halvsyskon. Den importerade hanen har spritt sina gener oproportionerligt mycket, medan andra hanar tagit med sig sitt genom i graven. Förenklade exempel, naturligtvis, men inte helt olika det som kan ske i hundaveln. Utavel är inte en patentlösning när det gäller att bevara genetisk variation i en ras. Ju mer man rör om i grytan, desto mer genetiskt lika blir hundarna, och ju mer lika de är desto svårare blir det att göra en utavel i framtiden.

Subpopulationer

Ett annat, motsatt exempel uppstår när en subpopulation som hållits mer eller mindre isolerad finns att tillgå. Den kan bestå av en viss linje eller en viss typ, till exempel jakttyp/utställningstyp eller amerikansk/europeisk typ och kan tjäna som en viktig genreserv för en ras som behöver ett inflöde av andra gener. Man kan alltså bevara genetisk variation genom inavel - OM man använder den på rätt sätt. Om en ras däremot koncentreras på vissa

hundar eller vissa linjer, kommer detta ofrånkomligen att leda till ökad inavel i rasen, helt enkelt därför att det blir mycket svårt att hitta hundar att använda som inte har de populäraste avelshundarna i stamtavlan.

Jag läser och lyssnar gärna på Dr Jerold Bell från Tufts University i USA - professor i veterinärmedicinsk genetik och själv uppfödare. Om man kan tillgodogöra sig föreläsningar på engelska så finns hans bland annat på Youtube. Han brukar säga att "genetic diversity = breeder diversity". Alltså att om uppfödare gör olika prioriteringar och tillämpar olika strategier så leder det till genetisk mångfald. Han säger också att om vi inte har, och bevarar, olika linjer och bedriver ett visst mått av inavel så går det heller inte att bedriva utavel eftersom den är beroende av att det finns linjer som är genetiskt olika varann.

Det finns forskning som visar att strävan efter så låg IAK som möjligt inte i längden bidrar till att raserna blir mindre inavlade, eftersom man efter ett tag får en situation där alla är släkt med alla och det inte längre går att hitta obesläktade avelsdjur (Lewis & Windig 2017). Det bästa sättet att bevara variation är, enligt samma forskning, att begränsa antalet valpar efter varje avelshund så att fler hundar går i avel och får möjlighet att dela med sig av sina gener till rasens genpool.

Källhänvisningar:

Föreläsningar och artiklar av Jerold Bell, DVM

"Using inbreeding to manage inbreeding" Carol Beuchat, PhD

"Managing breeds for a secure future" D. Phillip Sponenberg, DVM, PhD & Donald E. Bixby, DVM



Box 7.1 Measures that can be used to restrict inbreeding rates within dog breeds

There are many measures that can be taken to reduce inbreeding rates within a population with varying degrees of effectiveness and practicality. Many breed organisations have installed breeding restrictions and many breeders search for mates with the lowest relatedness to their dogs in order to reduce the level of inbreeding of their offspring. Windig and Oldenbroek (2014, 2015) used simulation to evaluate the effectiveness of different measures. The success of a measure, however, not only depends on its potential effect, but also on how well it can be implemented in practice. In the following table different measures are evaluated on both aspects. The table summarises pros and cons of the different measures.

Measure	Effectiveness	Practicality
Increase number of breeding animals	Effective, especially on the male side, provided that the extra numbers are used for breeding in equal amounts	Generally hard to realize as the numbers depend on popularity which is influenced by external factors such as fashion. One possibility is to oblige new owners to breed at least once with their dog.
Breeding restrictions	Effectiveness depends on how strict the restriction is applied, but it will at least avoid the popular sire syndrome. Risk is, however, that animals will be quickly replaced by close relatives which may work counterproductive. Therefore restrictions per life work better than per year.	May be relatively easily implemented by breeding organisation, although generally the introduction is heavily debated. Has however been applied frequently.
Restrict kinship of parents	Effective in the short term only. Breeds run out of relatively unrelated animals once these have been used as parents after which inbreeding rates return to almost previous levels	Widely used, requires publication of pedigrees or better kinship coefficients
Exclude animals with high inbreeding coefficients	Has hardly an effect because inbreeding levels are not heritable and only depend on relatedness of parents. A slight effect only because animals with low inbreeding coefficients are generally older with the lower kinship levels of the time of their birth	Is often proposed. Setting the limit at a certain level, will stop breeding after some time once that level is reached by most animals
Exclude animals with high average mean kinship to the rest of the population	One of the most effective measures possible. E.g. publication only of mean kinships already reduced inbreeding rates in the Friesian horse.	Requires constant computation and publication of mean kinships, but may be achieved relatively easy with electronic registration of pedigrees.
Optimal contributions	Most effective measure possible.	In practice nearly impossible to achieve, since it requires full control over all breeding.
Use of foreign animals	Can be effective provided that animals abroad are less related. Once practiced effectiveness will drop quickly because relatedness will increase.	Has been widely used in some breeds with the rise of the internet
Outcross	Can be effective and reduce inbreeding levels to zero. After end of the programme inbreeding rates will however return to previous levels if no extra measures are taken	May receive fierce opposition from breeding organisations and dedicated 'purists'. Genomics may help to overcome perceived risks such as introducing genetic diseases

Sammanfattning av webinarie

9 maj med Catharina Linde Forsberg, CaniRep:

Insemination, parning & fortplantning

TEXT: MY WENDEL



Tisdagen den 9 maj genomförde Svenska Hunduppfödareföreningen ett webinarium med Catharina Linde Forsberg från CaniRep. Catharina är uppfödare av beagle sedan mer än 50 år, och har förutom sitt engagemang inom sin specialklubb och på olika positioner inom SKK (10 år i SKK/CS och 20 år i SKK/TK och i Svenska Domarföreningen) kunnat utveckla sitt intresse för hundar och avel. Detta genom sin yrkesverksamhet som veterinär och sedermera professor i hund- och kattreproduktion vid Sveriges Lantbruksuniversitet i Uppsala. Hennes forskning har bland annat lett till bättre metoder för kylning och frysning av hundsperma, vilka används av kollegor över hela världen. Catharina har byggt upp AI-verksamheten för hund här i Sverige och har utbildat kollegor i hundreproduktion i många andra länder. Hon driver tillsammans med sin man Mats nu verksamheten i eget bolag, CaniRep HB.

Vilka faktorer inverkar på fertiliteten hos hund?

Ålder på hanhund och tik, var sperman deponeras, stadium i löpning, spermakvalitet, inavelsgrad, spermados och fertilitet. Här vill Catharina informera om att vaginal deponering får sämre resultat än om man deponerar direkt i livmodern.

Orsaker till dålig fertilitet hos hund, rent procentuellt är att ungefär 60% är på grund av dålig tajming av parning/AI, medan ca 30% är dålig fruktsamhet hos hanhunden och ca 10% hos tiken.

Avelsperiod för en tik är mellan cirka 2 och 7 års ålder (minimum 18 månader och max 10 år). Fruktsamheten minskar gradvis redan efter 4 års ålder. Svenska

Kennelklubben kräver friskintyg på tikar som är äldre än 7 år och som haft en kull och som ska paras eller insemineras igen. SKK accepterar inte att tikar har sin första kull vid 7 års ålder eller att tikar paras efter 10 års ålder.

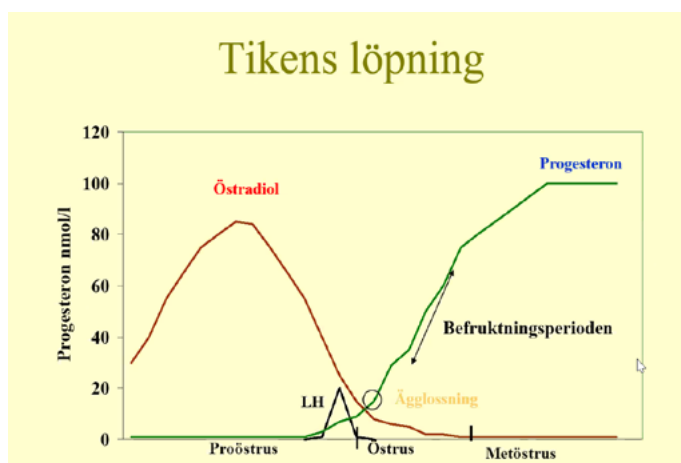
Fruktsam ålder hos hanhunden är mellan cirka 1 och 10 års ålder, men med stor individuell och rasrelaterad variation. Fruktsamheten minskar gradvis redan efter 4 års ålder, då ofta på grund av prostataproblem.

Tikens löpning

Tikens löpning kan delas in i 4 olika stadier

- Förlöpning (ej parningsvillig): 3-27 dagar (m=9 dagar)
- Höglöpning (parningsvillig): 3-21 dagar (m=9 dagar)
- Metöstrus (efterlöp): 2-3 månader (63 dagar om dräktig)
- Anöstrus (viloperiod mellan löpperioderna): 1-9 månader (1-3 löpningar/år)

Genomsnittlig löpningsintervall: 7 månader (3,5-12 månader). Löpning innebär -> förlöp + höglöp. Det kan



vara så kort som 10 dagar eller så långt som 28 dagar. Parningsvilligheten kan också variera hos tikar som har samma löpningenslängd, även om de har sin ägglossning på samma dag i löpningen.

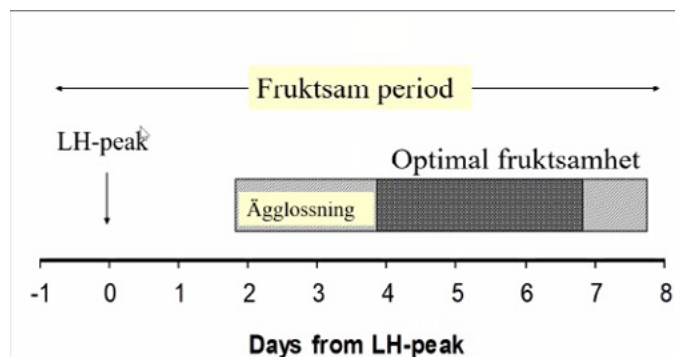
- Proöstrus = Förlöp
- Östrus = Höglöp
- Metöstrus = Efter löp

Catharina fortsätter med att berätta att man mäter progesteronvärdet för att se när tiken har sin ägglossning, vilket oftast sker mellan dygn 12-24. Efter LH-peaken tar det cirka två dagar tills äggen mognar. Äggen lever i cirka 3-4 dagar. Ett progesteron nmol/l mellan 30-60 är perfekt för att para.

Hur kan vi bestämma bästa dag för parning/AI?

Egna observationer av tiken är viktiga. Löpets längd avgör men så också tidigare dräktighetslängd. Man kan också använda sig av en "klok" hanhund. Veterinären kan hjälpa dig med vaginalutstryk, vaginal endoskopi eller blodprov för progesteronbestämning.

Ett vaginalutstryk påverkas av löpningshormonet östradiol, inte av dräktighetshormonet progesteron. Det är inte heller användbart för att bestämma tidpunkten för ägglossningen, eftersom utstryket är helt förhornat från sen förlöpning genom hela höglöpningen. Även hos tikar som inte har någon ägglossning. Det är däremot bra för att avgöra om det är för tidigt (förlöpning/proöstrus) eller för sent (efterlöpning/metöstrus).



När ska tiken paras?

- I en 10 dagars löpning -> dag 8-9
- I en 14 dagars löpning -> dag 11-13
- I en 21 dagars löpning -> dag 18-20
- I en 24 dagars löpning -> dag 21-23
- I en 28 dagars löpning -> dag 25-27

Detta gäller om tiken löper på samma sätt i nästa löpning, vilket inte alltid är fallet. Dräktighetens längd ger information. Vid en längre dräktighetstid än 63 dagar har tiken parats tidigt i relation till ägglossningen. Vid en dräktighetstid om 60 dagar har tiken parats på optimal dag i löpningen. Vid en kortare dräktighetstid än 60 dagar har tiken parats sent i relation till ägglossningen.

Progesteronnivån vid olika stadier av löpningen hos tik. I Sverige används oftast nanomol medan det är mer förekommande med nanogram/ml utomlands. Den absolut bästa progesteronmaskinen enligt Catharina är Immulite.

- Basal nivå -> 0,5 nmol/l
- Vid LH-peaken -> 6-9 nmol/l
- Vid ägglossningen -> 12-24 nmol/l
- Vid optimal parningstidpunkt -> 30-70 nmol/l
- Max nivå -> 100-200 nmol/l

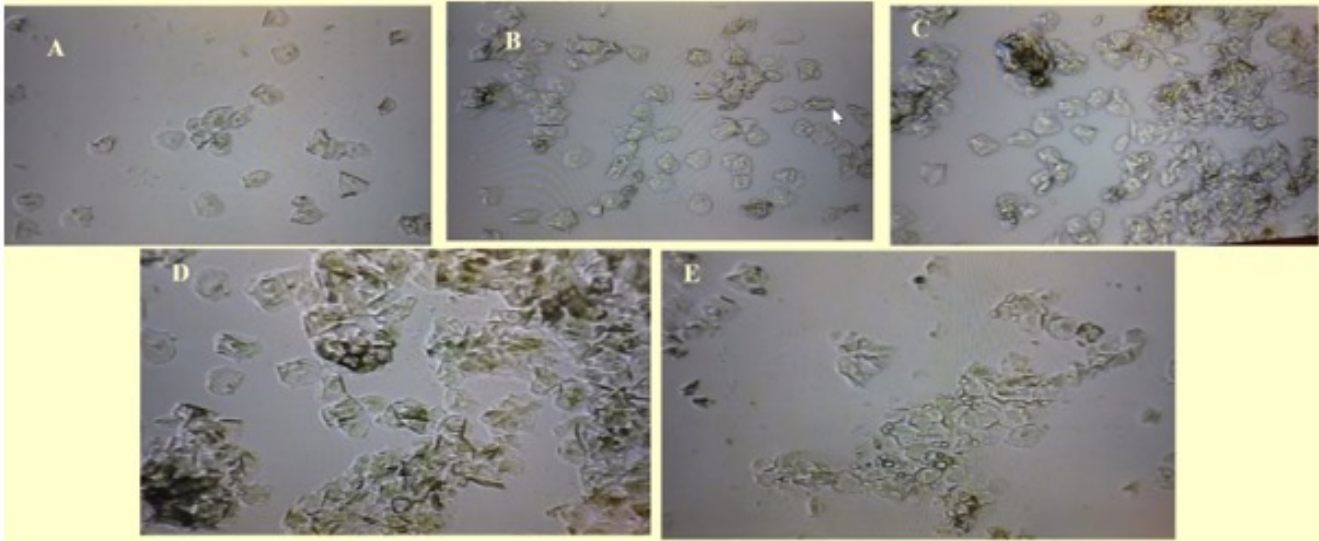
Testikelvandring hos hund

Vid födseln är testiklarna halvvägs mellan njurarna och den inre inguinalringen. Vid 3-4 dagars ålder passerar de genom inguinalkanalen. De är på plats i pungen efter 35-50 dagar (98% före dag 45). Vid 6 månader stängs inguinalkanalen. En hane kommer i puberteten vid 6-12 månader och är fertil fram till 10 års åldern eller något mer.

Catharina råder att man alltid ska kontrollera spermakvaliteten hos en äldre hanhund som ska paras. När äldre hanhundar ska användas i avel får man vara medveten



Vaginala cellförändringar från förlöpnings (A), höglöpnings (B, C & D), optimal dag för parning eller AI (D) till för sent att para (E).



att med åren får de lägre testosteronnivåer, sämre spermakvalitet, långsammare erektion som resulterar i allt svårare att få till hängning. Oftast har de problem med prostata och testiklarna.

Daglig spermieproduktion och parningsförmåga

Spermiebildning hos hund, från spermatogonium till mogen spermie, tar 62 dagar, varav passagen genom bitestikeln tar ca 15 dagar. Ett spermprov visar alltså vad som händer för mer än 2 månader sen.

Hunden producerar 12-17 miljoner spermier per gram testikelvävnad och dag. En normal vuxen hanhund kan para ca 3 ggr/vecka, eller varannan dag utan att få försämrade spermiekvalitet. Testosteron påverkas bland annat av sociala faktorer, ålder, sjukdom och årstid. Säsongens inverkan ger signifikanta skillnader i spermans kvalitet under olika årstider, men så också dagsljusets längd, klimatfaktorer, miljöfaktorer och rasskillnader.

Jordbruksverkets föreskrifter gällande AI

Samling av sperma och AI får utföras endast av veterinär, med registrerad anläggning. Identiteten på handjur och sperma ska styrkas i alla led. Lagring i ändamålsenligt kärl. Journal ska sparas i minst 5 år efter det att sista sperman använts.

Införselbestämmelser för hundesperma från annat EU-land från och med 10 april 2023

Legitimerad veterinär ska intyga att hunden är frisk och att microchippet är kontrollerat i samband med spermasam-

lingen. Legitimerad veterinär ska ha samlat sperma och förslutit förpackningen. Stråna eller vialsen med pellets ska vara märkta med ras, namn, chipnummer, datum för spermasamlingen och klinikens adress.

Införselbestämmelser för hundesperma från land utanför EU

Än så länge krävs ett importtillstånd från Jordbruksverket. De arbetar med en uppdatering på grund av EU:s avreglering mellan medlemsstaterna. Detta föreskriver bland annat officiell veterinär i exportlandet och TRACES NT. Kraven på rabiesvaccination och registrerad anläggning för hanhundsägaren i 3:e land har dock slopats. Importtillståndet ska uppvisas i original.

Genitalinfektioner hos hund



Bitestikelinflammation

C Linde Forsberg 2023

Fördelar med kyld sperma jämfört med fryst

- Lättare hantering
- Billigare transport
- AI kan utföras på fler kliniker

Nackdelar med kyld sperma

- Kort framförhållning, dvs att allt måste ordnas när tiken löper
- Dosen räcker bara till en tik, inget kan sparas
- Inga transporter under helger
- Dessutom inte ovanligt med en eller flera dagars förseningar i transporterna

Fördelar med fryst sperma jämfört med kyld

- Kan tas in i god tid och finnas på plats när den ska användas
- Ger i praktiken bättre resultat än kyld importsperma

Hur mycket sperma ska man skicka?

Dels beror det på vad som överenskommit.

- För små raser; 100 miljoner spz/AI
 - För medelstora raser; 150 miljoner spz/AI
 - För storväxta raser; 200 miljoner spz/AI
- Catharina uppmanar att inte skicka sperma av dålig kvalitet utan mottagarens medgivande.

Vad kostar det att ta in hundsperma?

Kyld sperma:

- från annat EU-land 5000-10 000:-
- från icke EU-land är det inte längre möjligt

Fryst sperma:

- från annat EU-land 10 000-15 000:-
- från icke EU-land är det inte möjligt att ta in till Sverige sedan 21/4-2021, trots importtillstånd från SJV. De arbetar med frågan.

Vad kostar det att samla och skicka hundsperma?

Kyld sperma

- inom EU ca 7000:- inklusive frakt
- till icke EU-land är det inte längre möjligt

Fryst sperma

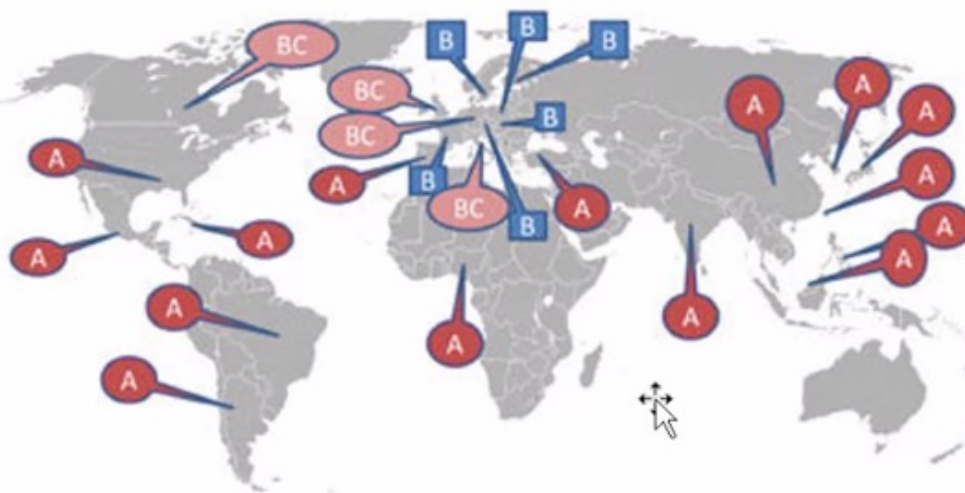
- inom EU 13 000-15 000:- inklusive frakt
- till icke EU-land 13 000-20 000:- inklusive frakt

Brucella canis

Catharina ville också ta tillfället i akt att informera om brucella canis; genitalinfektioner hos hund. Brucella canis är en anmälningspliktig sjukdom och den är besvärlig att hantera. Smittbärare är oftast symptomlösa, det är risk för falska positiva & negativa provsvar och det finns helt enkelt inte en 100% effektiv behandling. Jordbruksverket tar beslut om provtagning, isolering och sanering. SVA ger råd beträffande diagnostik och bekämpningsåtgärder.

Spridningen av Brucella Canis i världen

A: Vanlig. B: Enstaka fall. C: Prov från hundar har visat att smitta finns men inte är så utbredd.



Spridning av brucella canis:

A: Vanlig

B: Enstaka fall

C: Prov från hundar har visat att smitta finns men inte är så utbredd.

gärder, men rekommendationen är också att ta prover på misstänkta fall. I Sverige hade vi första kända fallet 2011 med få sporadiska fall fram till 2021. Catharina tror att det finns ett mörkertal. De allra flesta fall är importerade eller har haft kontakt med utlandsfödda hundar. Liknande utveckling ser man nu i andra västeuropeiska länder.

Zoonos

Detta är en sjukdom som inte enbart drabbar hundarna. En zoonos innebär att vi människor också kan smittas av det. Det går på hund, vilda djur och människor. Hos människor är det möjligt att behandla med antibiotika om den sätts in i ett tidigt skede. Ospecifika symptom så som illamående, huvudvärk, muskel- och ledvärk, ingen aptit och kräkningar. Det kan vara svårt för läkare att diagnostisera om inte läkaren känner till kontakten med hund.

Smittvägar hos hund

Hanhundar

- Sperma (6-8 veckor till 15 månader)
- Urin (5 veckor till 3 månader)

Tikar

- Aborterande foster och placentor
- Löpningsflytningar

Symptom från genitalia

Hanhundar

- Bitestikelinflammation
- Testikelatrofi

- Prostatit
- Spermabildsförändringar
- Pungexcem
- Infertilitet

Tikar

- Aborter i sen dräktighet
- Dödfödda valpar
- Svaga valpar
- Infertilitet

Behandling av brucella canis innebär oftast kastration för att förhindra smitta. Man kan behandla med antibiotika, bredspektrum under en lång tid. Detta ger som regel endast tillfällig titersänkning. Tyvärr kan även avlivning vara ett alternativ.

I en kennel som är infekterad med brucella måste samtliga hundar undersökas. Alla smittade hundar måste omplaceras eller avlivas. Blodprov tas varje månad tills tre månader i följd utan några positiva hundar, sen prov var 3:e månad under ett år. Man fortsätter med blodprov på alla nya hundar i kenneln och på alla hundar som ska para/bli parade av kennelns hundar.

Vid grundad misstanke eller konstaterat fall av brucellos hos hund sätter Jordbruksverket samman en smittutredning, åtgärder för att förhindra smittspridning. Detta innebär en hemisolering under utredningen. Det kommer tas blodprov och bakterieodling samt sanering av miljön.

BILDER • BILDER • BILDER!

Redaktionen behöver ständigt bilder till tidningen för att illustrera och fylla ut olika artiklar. Kanske kan du bidra med:

Bilder på hundar med andra djur, bilder på hundar i stan, bilder på hundar på resa, bilder på hundar som tränar eller tävlar, bilder på hundar hos veterinären, bilder på hundar som borstas/klippas/trimmas, bilder på hundar som leker, sover eller äter, bilder på hundar som arbetar, bilder med hundar i grupp, bilder på valpar i olika åldrar...

... eller något annat till vår bildbank?

Bilderna behöver INTE vara högupplösta, men ha god skärpa och färg.

Skicka till: redaktor@svenskahunduppfoarforeningen.se

Ska fotografens namn stå med? Döp i så fall bilden med fotografens namn eller lägg in namnet i bilden!! Tusen tack på förhand!



FOTO: ELISABETH BJÖRK

Mentorer

Nedanstående medlemmar som anmält intresse för att bli mentorer har godkänt att vi lägger ut deras namn och mailadresser. Välkommen att ta kontakt med någon av dem:

Pia Nilsson, Mörrum, zhinzimbas7@gmail.com
Vi, jag Pia och min man Nils-Åke, har sedan 2005, uppfödning av rasen shetland sheepdog. Vi föder upp 1-3 kullar/år i en liten familjekennel.

Eva Zittorin, Fjälkinge, rantafej@live.se
Slovenský kopov, nederlandse kooikerhondje, golden retriever

Ingrid Kruse, Bräkne-Hoby, inka@wiitch-hoos.se
Grosser schweizer sennenhund

Helene Björkman, Sandviken, helene@barecho.com, springer spaniel

Christina Strandberg, Enköping, 0760-195798, dobguns@hotmail.com. Kennel sedan 1989. Dobermann och dansk svensk gårdshund. Varit engagerad i SKK, SBK & rasklubbar. Utställningar, mentalsektorn, tjänstehund. Utb. testledare, utställningsansvarig.

Jenny Nilsson, Årsunda, jenny@barecho.se, springer spaniel

Lena Bertilsson, Mörrum, busalizas@yahoo.se, släthårig foxterrier

Susanne Ekstedt, Uppsala, susanne@uniquedogs.eu
Uppfödare av labrador retriever sedan 1988, driver hunddagis sedan 2010. Diskuterar och delar gärna med mig av mina erfarenheter kring avelsfrågor och är gärna stöd i samband med förlossningar.

Anette Nielsen, Örbyhus, lomenos@hotmail.se, kennel Lomenos. Chihuahua. Född och uppväxt med hundar och uppfödning, olika raser stora som små. Under eget prefix har jag fött upp chihuahua sedan 1982 och dessförinnan varit "lärling" i kennel som jag ärvde. Jag har gått uopfödarutbildningen två gånger samt utbildning i fördjupad genetik. Jag agerar mentor i dag till några nya i rasen jag föder upp.

Ulrika Lundqvist, ulrika.norling@hotmail.com, kennel Lambington. Med 31 kullar i bagaget och flera raser har jag tills idag varit mentor till flera uppfödare. Jag har gått uppfödarutbildningen två gånger, senast förnyat 2020 och har utbildning i mentorskap sedan tidigare tjänst i Svenska Kyrkan.

Field spaniel -

- *nobel* • *skogsmulle* • *lagom* • *familjekär* •
- *på-och avknapp* • *språksäker* •



Text: Cia Norberg, Helena Borell

Foton: Carina Berentsen, Lillemor Böös, Veronica Forsberg, Cia Norberg, Otto Norberg

Historia

Field spanieln har ungefär samma ursprung som de andra brittiska spanielraserna och utvecklades under andra halvan av artonhundratalet när man började med hundutställningar. För att få fram en stor enfärgat svart spaniel korsade man bland annat springer, cocker och sussex med varandra.

Ända till början på nittonhundratalet registrerades valparna i en kull in där de passade bäst, de bruna blev sussex, de stora brokiga springer spaniel och de stora svarta field spaniel. Fram till sextioalet var det tillåtet att korsa spanielraserna med varandra i Storbritannien och efter tre generationers återkorsning räknades de som renrasiga igen. Förutom nämnda raser finns det indikationer på att det kanske också finns en skvätt irländsk vattenspaniel i rasen, liksom att man under en period i rasens början korsade in basset hound. Om det nu var för att få fram nya färger, att jägarna ville ha låga tunga hundar som brakade fram genom snåren eller om det var en modenyck med långa låga hundar i utställningsringen är oklart. Rasen tappade dock helt klart i popularitet och under 1920-talet korsade man in ett antal springer spaniels för att få rasen att se mer normal ut igen. Arvet från basseten ser vi dock fortfarande då det ibland dyker upp inte alltför raka framben, och vi ser det också i en viss självständighet i fieldens sätt.

Karaktär

Field spanieln betecknas som en väldigt allsidig ras som fungerar bra i de flesta situationer, oavsett om den är promenadhund i ett aktivt sällskapshem eller i tävlings-sammanhang. Fielden är livlig och glad men med en tydlig på- och avknapp. Den är jämn i humöret, stressar sällan upp sig och har långt till skall. De är sent utvecklade så träningen behöver göras med variation och tålmod. Field spanieln är en stötande och apportrande fågelhund. Den ska arbeta i zigzagsmönster så nära jägaren att viltet alltid reses inom skotthåll. När villebrådet flyger eller springer upp och då skott lossas ska hunden stanna. Efter skottet ska den på kommando apportera bytet till jägaren. Det är spanielns jaktegenskaper, som bygger på kontaktbarhet och samarbete med föraren, som gör den till en trevlig sällskapshund. Genom att avla på jaktegenskaperna, oavsett vad fielden används till i vardagen, bibehålls dess trevliga sätt.

Väldigt betecknande för fielden är dess språksäkerhet vilket den använder till att läsa av sin omgivning, på gott och ont. På grund av detta krävs det ibland att fielden behöver tid i nya situationer. De har också lätt för att umgås med andra hundar, även om de är lite rasister på så sätt att de blir allra gladast av sin egen ras.

Ett utmärkande drag är att de uppskattar att vara med sin familj, oavsett vad man gör, vilket bland annat gör att de allra flesta fieldar är begeistrade resenärer som älskar sin bil. Ofta kan de vara nöjda med att bara sitta i den utan att åka någonstans.



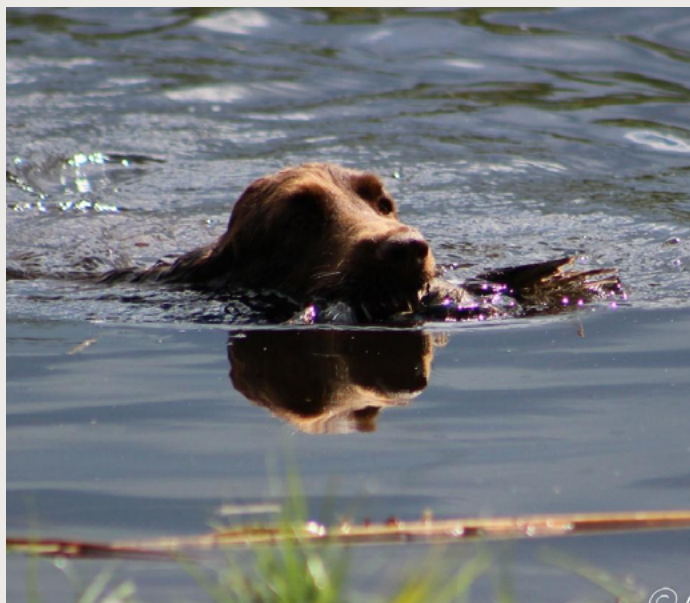
Exteriör

Fielden är inte längre en ras med extrem exteriör utan kan väl sammanfattningsvis beskrivas med det svenska ordet 'lagom'.

En tidigare mer målande standard konstaterade att field spaniels huvud ska vara lika karakteristiskt som bulldoggens eller blodhundens. Dess starka prägel och uttryck ska direkt ge intryck av god avel, egenart och ädelhet. Skallen ska vara väl utvecklad, utmejslad och med tydligt framträdande nackknöl, vilket ger huvudet dess speciella prägel. Ögonbrynen är lätt framträdande. Nospartiet ska vara långt och torrt, det får varken vara brett, snipigt eller verka tvärt avhugget. I profil ska det visa en jämn båglinje från nospets till hals. Partiet nedanför ögonen ska vara väl utmejslat, om det är bulligt verkar hela huvudet grovt. Det mycket långa nospartiet ger rikt utrymme för utveckling av luktorganet och tillförsäkras sålunda field spanieln bästa tänkbara 'näsa'. Nosspegeln ska vara välutvecklad med öppna näsborrar.

Fielden är inte kortbent som basseten men inte heller högställd. Den skiljer sig dock i typen från tex cockern eller springern genom att den ska ge ett mer rektangulärt intryck. Rasklubben skriver i de rasspecifika avelsstrategierna att "Ett observandum är kroppens proportioner höjd-längd-djup. Field spanieln ska vara lågställd i typen, med en tydligt rektangulär kropp. Den ska inte vara högställd och/eller kort i kroppen."

Mankhöjden ska vara ca 46 cm för både hanar och tikar och vikten 18-25 kg, så fielden är rejäl men får fortfarande plats i knät. Pälsmängden är moderat även om standarden säger att behången ska vara rikligt. Här gäller det dock att kunna sin historia – i de tidigaste standarderna som var lite



mer förklarande än dagens avskalade stod det att fielden skulle ha rikligt behäng såsom settern. Och då handlar det alltså inte om dagens amerikanska setter med en svallande päls á la afghanhunden, utan om behäng som på 1800-talets setter, dvs ungefär som dagens settrar av jakttyp.

Färger

Svart, blue roan (svartskimmel), leverbrun, liver roan (brunskimmel) eller någon av dessa med tanteckning, samt att vitt eller roan (skimmel) på bröstet är tillåtet. Alla andra färger är enligt standarden högst oönskade. Från början skulle fielden som ras dock enbart vara enfärgat svart, men i en tidig standard från slutet av 1800-talet kan man läsa att 'an occasional red or liver puppy will appear'. Någon period under tidigt nittonhundratalet var dock de brokiga fieldarna mest populära.

Ända in på 1980-talet var röd en standardfärg, och är det fortfarande i Kanada. Vad de som skrev standarden i tidernas begynnelse menade för genetisk färg med 'röd' är inte helt klart, då både sobel och röd i en del raser helt enkelt kallats för röd, vilket fortfarande sker tex inom tax och kooikerhondje. Både rött och sobel dyker ibland upp inom fieldrasen, men är extremt ovanligt.

I början av 1900-talet blev rasens exteriör så överdriven, lång och låg, att man parade in ett flertal engelska springer spaniels för att rädda rasen. I samma veva beslutade den engelska rasklubben att inte tillåta färgerna brunt & vitt och svart & vitt, detta för att tydligt skilja



fielden från springern. Färganlaget är dock väl utbrett inom populationen, även påfyllt av den senaste officiella inkorsningen som gjordes på femtiotalet, vilken också skedde med en engelsk springer spaniel.

Större delen av nittonhundratalet var det enfärgat som gällde, främst leverbrunt men också svart. De valpar som föddes med annan färg och eller teckning placerades ut som oregistrerade sällskapshundar eller avlivades. Men generna för de olika färgerna och teckningarna fanns kvar i populationen och så har de på senare år dykt



Fem tikar och en hane, två svarta, en brunskimmel, en brun och vit, en leverbrun och en brunskimmel.

upp igen. Ungefär tre fjärdedelar av alla fieldar idag är enfärgat leverbruna och näst vanligast är enfärgat svart. Tanteckning blir allt vanligare följt av brunt & vitt, medan roan är mycket ovanligt.

Problem och hopp

Rasen har aldrig haft stor numerär, de senaste tjugo åren har det fötts ungefär 350 fieldar årligen världen över och i Sverige har det fötts ca fem kullar per år. Alla field spaniels efter andra världskriget går tillbaka på endast fyra halvsyster, en hane nära släkt med dem samt en springer spaniel, vilket gav en kraftig genetisk flaskhals. Även om vi främst i de nordiska länderna gjort ambitiösa försök att bibehålla den genetiska variationen, visar internationell DNA-testning att rasens genomsnittliga inavelsgrad ligger på närmre fyrtio procent. Hög inavelsgrad kan ju leda till olika negativa effekter och kan vara anledningen till att vi nu tycker oss uppfatta ökande problem i rasen gällande drift, hanhunds fertilitet, immunbaserade åkommor, vitalitet hos nyfödda valpar samt förmågan hos tiken att producera/släppa ner mjölk första tiden. Detta har nu lett till att Field Spaniel Klubben efter några års arbete skickat in en ansökan om korsparning till SKK. Förhoppningen är nu stor att denna inkorsningsplan godkänns så att vi uppfödare gemensamt kan arbeta för rasens utveckling och överlevnad. De senaste åren har några nya uppfödare börjat föda upp rasen vilket är mycket positivt, både då



rasen förstås behöver uppfödare för att överleva och för att vi då blir flera som kan samarbeta och utbyta erfarenheter med varandra.



Ur SKK:s regler för korsningsprojekt

”Avelsarbete är en skapande och konstruktiv verksamhet som syftar till att bibehålla eller utveckla hundens egenskaper. Inom både numerärt små och stora raser kan aveln leda till att för rasen viktiga egenskaper går förlorade eller att oönskade egenskaper får stor utbredning. Avelsarbetet måste då inriktas på en rekonstruktion av rasen. Inkorsning av annan ras är en metod för rekonstruktion som kan utnyttjas för att öka den ärftliga variationen vid inavelsdepression eller vid förlust av för rasen viktiga funktioner. (...) X-registret är SKKs instrument bland annat för att under kontrollerade former använda rasinkorsning i avelsarbetet. (...)”

X-registret

Regler

1. Ansökan om att få göra korsparning i ovanstående syfte kan inlämnas av uppfödare, ras- och specialklubb. Ansökan ställs till SKKs Avelskommitté och ska inlämnas i god tid, helst senast sex månader före tilltänkt parning. Tillstånd till korsparning lämnas efter hörande av ras- och specialklubb. Godkännande ges inte i efterhand till korsning som företagits utan tillstånd.

2. Avkomma efter godkänd korsparning registreras i SKKs X-register.” (SKK:s Registreringsregler 2023-06-21: https://skk.se/globalassets/dokument/uppfodning/registreringsregler_r42.pdf)

”Avkomma efter godkänd korsparning registreras i SKK:s X-register. X-registrerad individ kan användas i avel förutsatt att denna uppfyller registreringskraven för den aktuella rasen (ursprungsrasen). Avkomma efter X-registrerad hund registreras i X-registret. Efter tre generationer

av återkorsning till ursprungsrasen kommer individerna återigen att registreras i den ordinarie stamboken (SE-registret), detta i enlighet med FCIs riktlinjer.

X-registrerad hund kan delta och meritera sig i SKKs utställnings-, prov- och tävlingsverksamhet på samma premisser som aktuell ras. Däremot kan inte en hund som inte har en fullständig härstamning i tre led tilldelas något av de internationella certifikaten (utställning, prov, tävling) och följaktligen inte heller erhålla någon av FCI internationella championattitlar. X-registrerad hund kan även få hälsoreultat och resultat från mentalbeskrivning (MH och BPH) registrerade i SKKs databas på samma sätt som andra hundar i rasen. Denna möjlighet är viktig för att korsningsdjuren ska kunna utvärderas till ledning för det fortsatta avelsarbetet.” (SKK:s Lathund avseende projekt för ökad genetisk variation 2023-06-21: <https://www.skk.se/contentassets/a34b1f9c4f214ff9a1f301a5d58ca0a1/lathund-iavssende-projekt-for-okad-genetisk-variation.pdf>)

”när ett inkorsningsprojekt är godkänt av SKKs avelskommitté behöver inte de enskilda korsparningar som görs inom ramen för projektet beslutas av SKK/AK centralt utan kan hanteras av rasklubben själva enligt fastställda kriterier. (...)”

- Uppfödaren behöver, tillsammans med registreringsansökan, skicka in godkännande avseende korsparningen från rasklubben så att det framgår för SKKs kansli att korsningen är godkänd.” (SKK/AK nr 1 2023, 2023-06-21: <https://skk.se/globalassets/dokument/protokoll/avelskommitten/avelskommitten-1-2023.pdf>)



A photograph of a forest path. In the foreground, four dogs are walking on a dirt path. The forest is filled with tall trees, some with yellowing leaves, suggesting autumn. The path is surrounded by green ferns and other vegetation. The sky is overcast.

**Redaktionen
önskar alla medlemmar
en fin höst!
Nästa nummer
utkommer i
december 2023
Manusstopp 15/11**